



# ATLAS DE LA BIODIVERSITÉ COMMUNALE DE **VASSIEUX-EN-VERCORS**



Parc  
naturel  
régional  
du Vercors



Le Vercors recèle une grande variété d'écosystèmes accueillant de nombreuses espèces méridionales, montagnardes et continentales. Cette exceptionnelle richesse est menacée par les activités humaines (18 % des espèces ont disparu et 78 % des habitats sont dans un état de conservation défavorable selon l'Observatoire national de la biodiversité, OFB) et doit être protégée.

Depuis septembre 2021, 38 communes du massif sont engagées dans l'Atlas de la biodiversité communale Vercors (ABC) porté et animé par le Parc naturel régional du Vercors avec le soutien de France relance et de l'Office français de la biodiversité. L'objectif ? améliorer la connaissance sur la biodiversité dans un travail participatif avec les habitants volontaires et sensibiliser à ses enjeux pour mieux la préserver.

Depuis 2021, environ 400 temps de rencontre<sup>1</sup>, plus de 123 000 données faune et flore, plus de 3 600 observations participatives saisies, 24 classes scolaires impliquées et aussi de belles découvertes et même déjà quelques actions concrètes avec la création de plusieurs mares !

Je remercie très chaleureusement la LPO et FLAVIA APE, associations partenaires, ainsi que toutes les associations naturalistes locales, les enseignants, les intervenants, les accompagnateurs et les bénévoles qui ont œuvré à ce projet fédérateur. Un grand merci aussi aux volontaires en service civique et stagiaires pour leurs contributions et leur investissement enthousiaste.

Je suis convaincu que les graines d'émerveillement semées au long du projet pour la magnifique biodiversité du Vercors et de ses piémonts contribueront grandement à sa préservation !



**Jacques Adenot**, président du Parc naturel régional du Vercors

1. réunions/ateliers/sorties/animations/conférences



Engagée dans la révision de son PLU, la commune de Vassieux a saisi l'opportunité de la démarche collective portée par le PNR du Vercors en s'engageant à ses côtés dans le projet d'Atlas de la Biodiversité Communale. Pour la commune, c'était le moyen de mieux appréhender les éléments de biodiversité qui enrichissent son territoire au travers des 4 thématiques abordées: les zones humides, bien rares et très précieuses sur notre plateau; les haies et arbres remarquables qui jalonnent notre territoire et offrent abris et couvert à l'avifaune et la petite faune; les chiroptères (chauves-souris) très discrets mais bien présents; les pollinisateurs encore très préservés dans notre montagne et tellement nécessaire à la vie via la pollinisation des plantes.

Cette expérience a permis à un groupe de Vassivains, accompagnés de spécialistes, de se rencontrer et d'échanger sur ces enjeux. Cela a également permis aux élèves de Vassieux de travailler et d'enrichir leurs connaissances sur les pollinisateurs et le rôle qu'ils jouent.

Au-delà de la connaissance que l'ABC nous apporte, un programme de quelques actions autour des mares, des haies et des chiroptères est défini.

Espérons que nous pourrions accompagner ces propositions pour leur mises en œuvre afin d'améliorer notre biodiversité déjà particulièrement riche.

**Denis Pellissier**, élu référent ABC et délégué au Parc du Vercors





## SOMMAIRE

Présentation du projet ABC	4
Présentation du secteur et de la commune	6
Les milieux et habitats naturels	8
Les milieux ouverts	10
Azuré du Serpolet	12
Les milieux humides	13
Triton Alpestre	13
Les milieux à fortes activités anthropiques	16
Les milieux boisés	18
Rosalie des Alpes	20
Les continuités écologiques et la Trame Verte et Bleue	21
La trame des milieux forestiers	22
La trame des milieux ouverts de basse et moyenne altitude	22
La trame des milieux ouverts d'altitude	23
La trame des milieux humides	23
La trame des pelouses sèches	24
La trame des milieux rocheux	24
La trame noire	25
Espèces animales et végétales	26
L'observatoire participatif de la biodiversité du Vercors	27
Carte des espèces à enjeux	28
Carte des habitats à enjeux	30
Plan d'actions	31

# PRÉSENTATION DU PROJET ABC VERCORS

**L'Atlas de la biodiversité communale du Vercors a pour intention d'agir contre l'érosion de la biodiversité à l'échelle du Parc naturel régional du Vercors. Il s'agit d'une démarche volontaire, menée à l'échelle des 38 communes avec un triple objectif :**

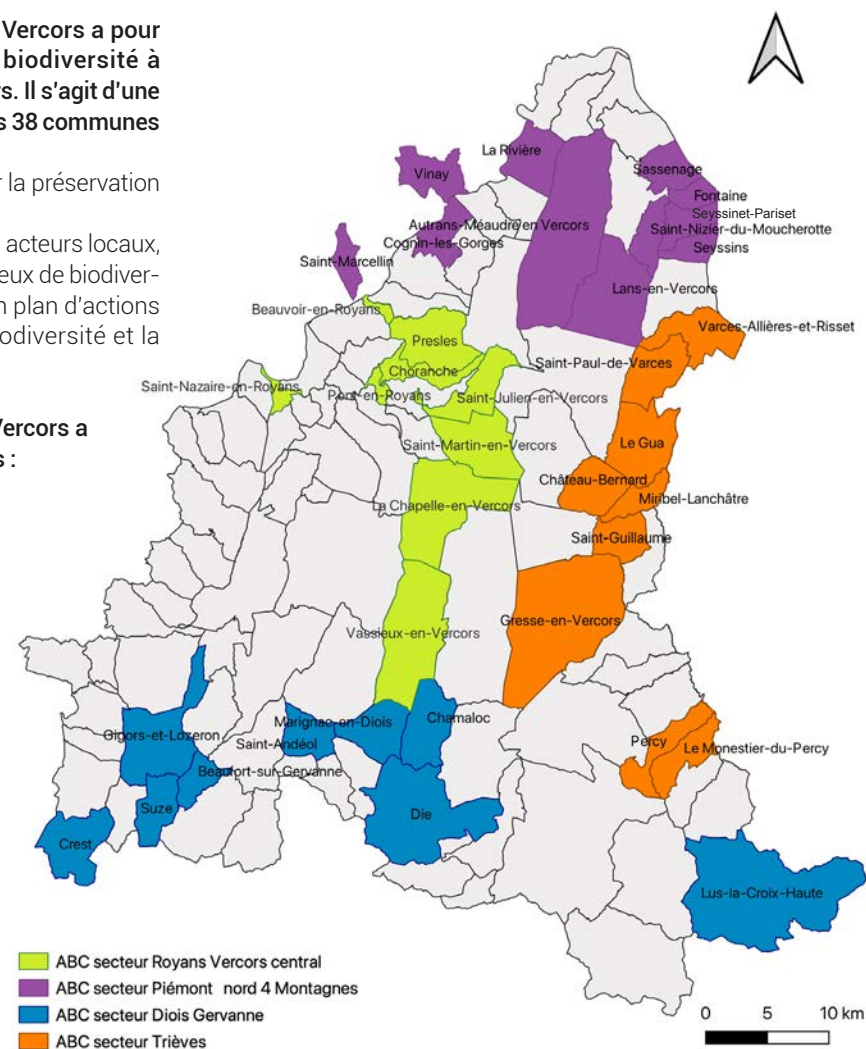
- acquérir de la connaissance pour assurer la préservation de la biodiversité,
- sensibiliser et mobiliser les citoyens et les acteurs locaux,
- et partager une vision stratégique des enjeux de biodiversité sur le territoire avec la définition d'un plan d'actions communal pour agir en faveur de la biodiversité et la préserver.

**L'Atlas de la biodiversité communale du Vercors a étudié plus spécifiquement 4 thématiques :**

- les insectes pollinisateurs,
- les chauves-souris,
- les zones humides,
- les arbres remarquables et les haies.

**Cette démarche s'organise en 3 volets :**

- scientifique (avec des inventaires naturalistes conduits par des experts),
- participatif (avec des observations et inventaires réalisés par les habitants),
- sensibilisation (avec des sorties, des animations, des conférences, un programme scolaire, des affiches et flyers...).



Source : Parc naturel régional du Vercors

# GOUVERNANCE

## 38 GROUPES ABC

- 1 par commune
- 1 à plusieurs réunion(s) par an (adaptation sur mesure)

Composés d'habitants, d'élus et agent du Parc du Vercors



## 4 COMITÉS DE PILOTAGE PAR SECTEUR Piémont Nord-Quatre-Montagnes, Trièves, Royans-Vercors central, Diois-Gervanne

- 2 réunions par an

Composés d'élus et de 1 ou 2 représentants d'habitants et agent(s) et élu(s) du Parc du Vercors



## 1 COMITÉ DE PILOTAGE GLOBAL pour les 38 communes réunies

- 1 réunion par an

Composé d'élus et techniciens de communes et de communautés de communes et agent(s) et élu(s) du Parc du Vercors



## OBJECTIFS

- Choisir des thèmes d'animations, de sorties
- Participer aux inventaires participatifs
- Diffuser l'information « ABC »
- Définir, avec le Parc, le plan d'actions « biodiversité » communal
- Rendre compte de l'état d'avancement du projet (volets scientifique, participatif, éducation)
- Mutualisation et réflexion sur le projet
- État d'avancement et bilan sur le projet
- Co-construction
- Prise de décision



Illustration : Boris Transinne

# ANIMATIONS « ABC »



Photo : Sébastien Champney

12 animations/réunions/sorties/conférences ont été réalisées sur les deux ans de l'ABC à Vassieux-en-Vercors: sortie papillons, inventaires et conférences sur les libellules, ainsi qu'une découverte de la biodiversité au jardin !

Sur les 10 fêtes de la biodiversité du Vercors, celle de Vassieux-en-Vercors a été mutualisée avec celle de St Martin en Vercors, La Chapelle en Vercors et St Julien en Vercors. Ce fut l'occasion de découvrir les oiseaux et les chauves-souris par deux

balades organisées par la LPO, de confectionner de nichoirs, de visionner un magnifique film **Aux arbres, paysan** ou de reconnaître des plantes sauvages et leurs utilisations médicinales. D'autres activités créatives et festives ont été proposées lors de cet événement

comme un atelier de dessins naturalistes ainsi qu'un bal folk qui a clôturé ces journées !



## Le volet éducation

Les classes de CE1-2 et CM1-2 ont participé au projet ABC sur les pollinisateurs. Les élèves de Vassieux-en-Vercors ont effectué deux séances dont une sortie nature avec un naturaliste. Ils ont conclu leur projet par la plantation.



Photo : FNRY

# PRÉSENTATION DU SECTEUR ET DE LA COMMUNE

La commune de Vassieux-en-Vercors fait partie du secteur du "Royans Vercors central" à l'échelle du Parc du Vercors avec 8 autres communes du projet d'ABC Vercors.

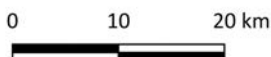
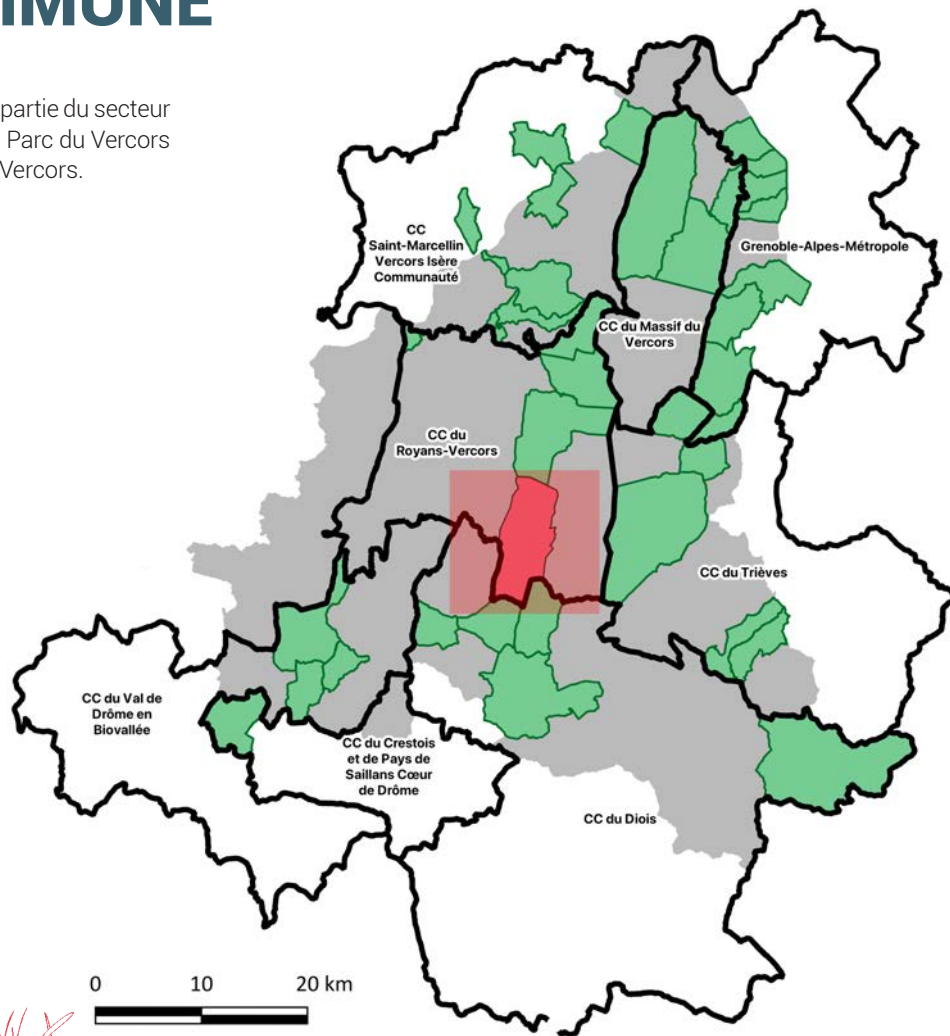
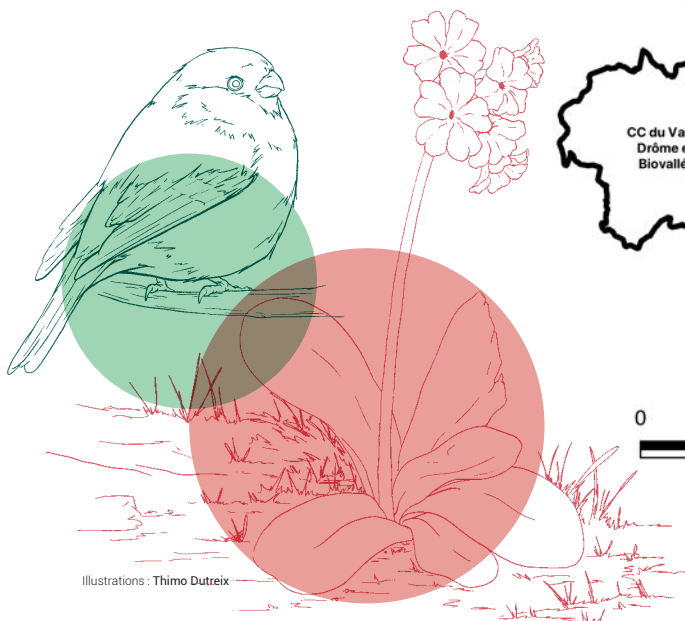
**Carte d'identité de Vassieux-en-Vercors**

Département : Drôme

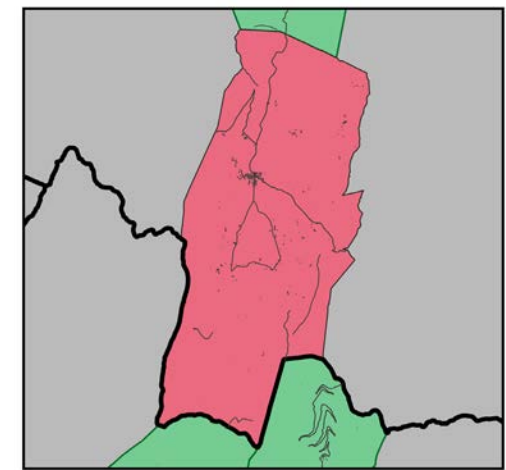
Secteur du Parc du Vercors : Royans Vercors central

Superficie : 48,3 km<sup>2</sup>

Nombre d'habitants : 333 (2020)



Localisation du Parc naturel régional du Vercors au sein des départements de la Drôme et de l'Isère



- Communes du Parc naturel régional du Vercors
- Communautés de communes
- Commune de Vassieux-en-Vercors
- Autres communes de l'ABC
- Bâti
- Routes

Source. Réalisation : Parc naturel régional du Vercors (2023)  
 Délimitations administratives, bâti, routes : BD TOPO 38, et BD TOPO 26 (IGN).







# LES MILIEUX ET HABITATS NATURELS

Cette carte illustre tous les milieux ou habitats naturels ou semi-naturels de la commune de Vassieux-en-Vercors, identifiés et classés par type de milieu en typologie EUNIS. Il s'agit d'une référence européenne basée sur une combinaison chiffre et lettre, exemple : E1 : Pelouses sèches.

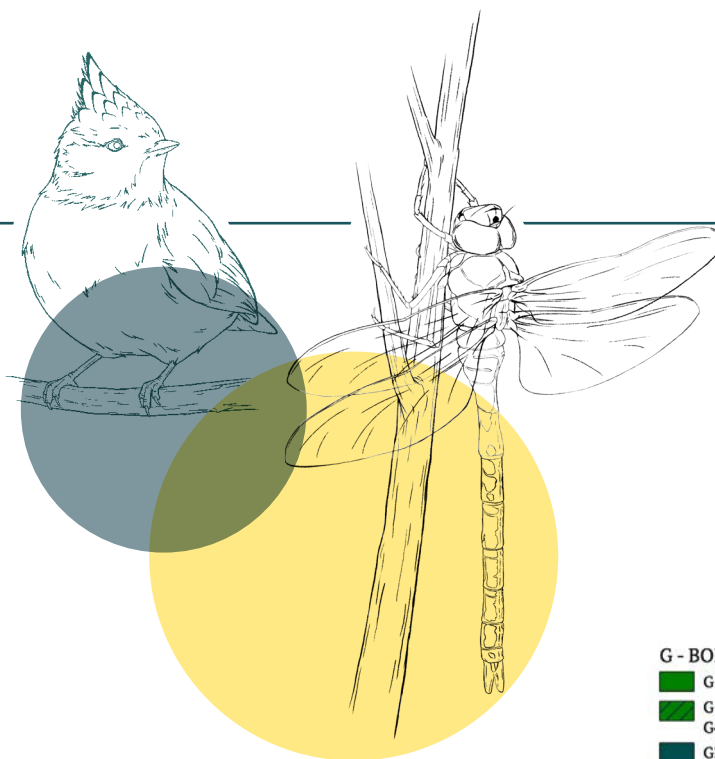
Photo : Grégory Loucaugary



## L'habitat naturel

Un habitat naturel (ou semi-naturel) est une entité écologique homogène qui inclut des espèces et leur milieu. Par exemple, un habitat de prairie de fauche ou un habitat forestier. Les habitats naturels sont classés en classification EUNIS.

Illustrations : Thimo Dutreix



### C - EAUX DE SURFACE CONTINENTALES

--- Cours d'eau intermittent

### D - TOURBIÈRES HAUTES ET BAS-MARAIS

■ D5 = Roselières sèches et cariçaiques, normalement sans eau libre

### E - PRAIRIES

- E1 = Pelouses sèches
- E1 = Pelouses sèches
- E2 = Prairies mésiques
- E2 = Prairies mésiques
- E4 = Pelouses alpines et subalpines

### F - LANDES, FOURRÉS ET TOUNDRAS

■ F3 = Fourrés tempérés et méditerranéo-montagnards

### G - BOISEMENTS, FORÊTS ET AUTRES HABITATS BOISÉS

- G1 = Forêts de feuillus caducifoliés
- G1 = Forêts de feuillus caducifoliés
- G4 = Formations mixtes d'espèces caducifoliées et de conifères
- G3 = Forêts de conifères
- G4 = Formations mixtes d'espèces caducifoliées et de conifères
- G5 = Alignements d'arbres et petits bois anthropiques, stades initiaux de boisements

### H - HABITATS SANS VÉGÉTATION OU À VÉGÉTATION CLAIRSEMÉE

- H2 = Éboulis
- H3 = Falaises continentales, pavements rocheux et affleurements rocheux

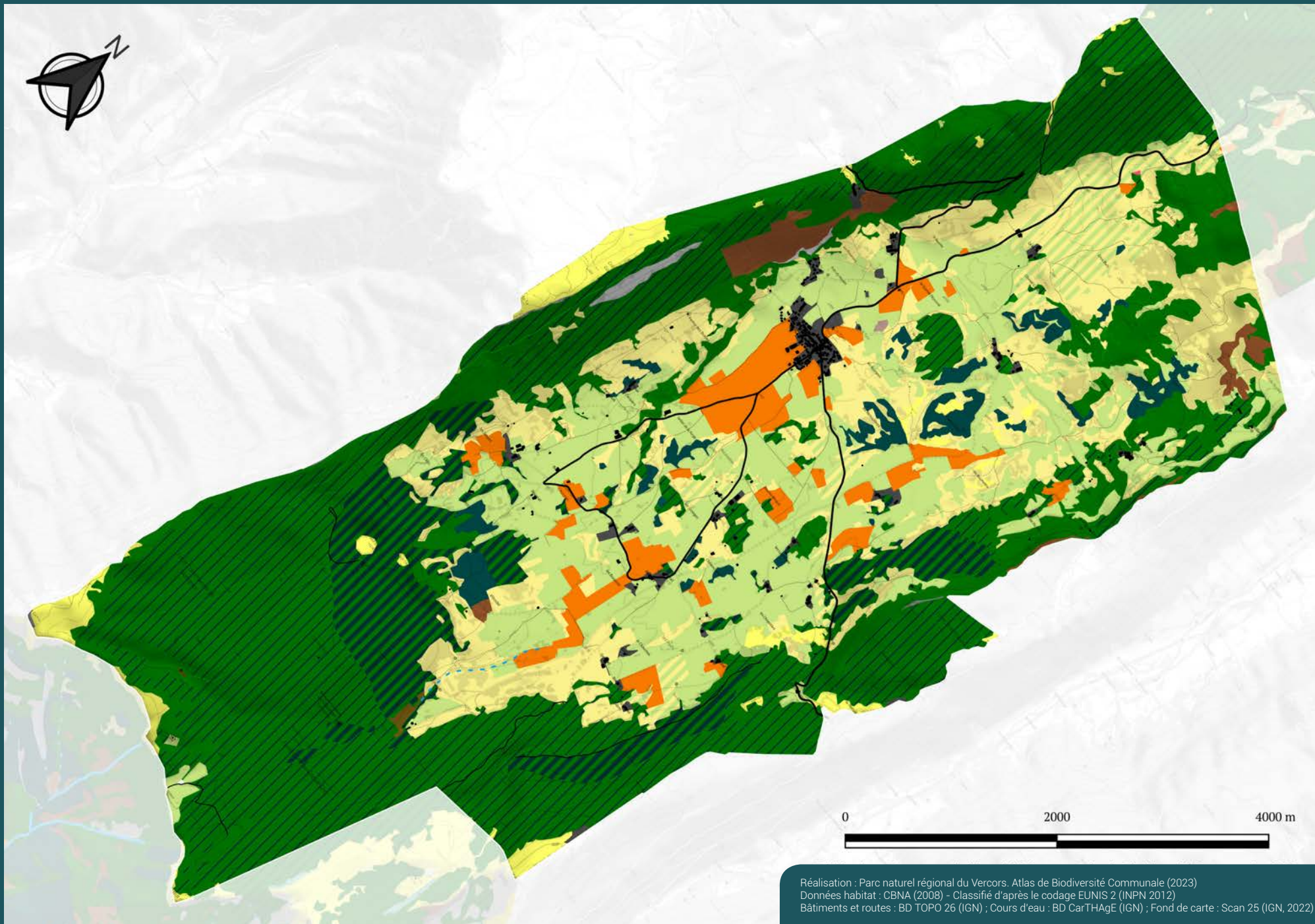
### I - HABITATS AGRICOLES, HORTICOLES ET DOMESTIQUES

■ I1 = Cultures et jardins maraîchers

### J - ZONES BÂTIES, SITES INDUSTRIELS ET HABITATS ARTIFICIELS

- Routes départementales ou intercommunales
- Chemins et routes nommées
- Bâtiment
- J1 = Bâtiments des villes et des villages
- J2 = Constructions à faible densité
- J3 = Sites industriels d'extraction





Réalisation : Parc naturel régional du Vercors, Atlas de Biodiversité Communale (2023)  
Données habitat : CBNA (2008) - Classifié d'après le codage EUNIS 2 (INPN 2012)  
Bâtiments et routes : BD TOPO 26 (IGN) ; Cours d'eau : BD CarTHAgE (IGN) ; Fond de carte : Scan 25 (IGN, 2022)



# LES MILIEUX OUVERTS

## PELOUSES, PRAIRIES, LANDES, HAIES, MILIEUX ROCHEUX



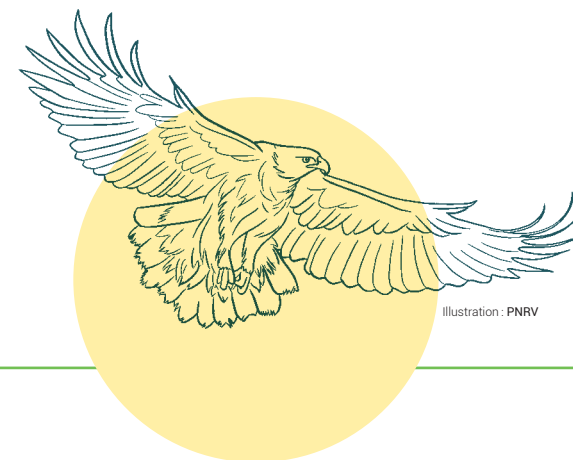
Cultures, prairies ou alpages de montagne, les milieux ouverts sont très diversifiés. Les parties basses du Vercors sont des régions bocagères, favorables à des espèces comme la chouette Chevêche d'Athéna ou les chauves-souris, ainsi que pour les orchidées qui font la renommée du massif.

Sur les plateaux de moyennes altitudes, les prés de fauche et de pâturage favorisent la présence des oiseaux de prairies, des campagnols, des renards, des belettes ou des rapaces.



### La prairie mésique et les pelouses sèches

- **Une prairie mésique** est une prairie à l'humidité moyenne, c'est-à-dire intermédiaire entre le niveau xérique (sec) et hydrique (humide).
- **Les pelouses sèches** sont des prairies d'herbes basses essentiellement composées de plantes vivaces de hauteur moyenne (20 cm) et de graminées. Elles se développent sur des sols peu épais, pauvres en nutriments et relativement secs. On les trouve souvent sur des surfaces en pente, où l'eau ne peut stagner et où elles bénéficient d'un éclairage intense.



### E - PRAIRIES

- E1 = Pelouses sèches
- E1 = Pelouses sèches
- E2 = Prairies mésiques
- E2 = Prairies mésiques
- E4 = Pelouses alpines et subalpines

### F - LANDES, FOURRÉS ET TOUNDRAS

- F3 = Fourrés tempérés et méditerranéo-montagnards
- Haies

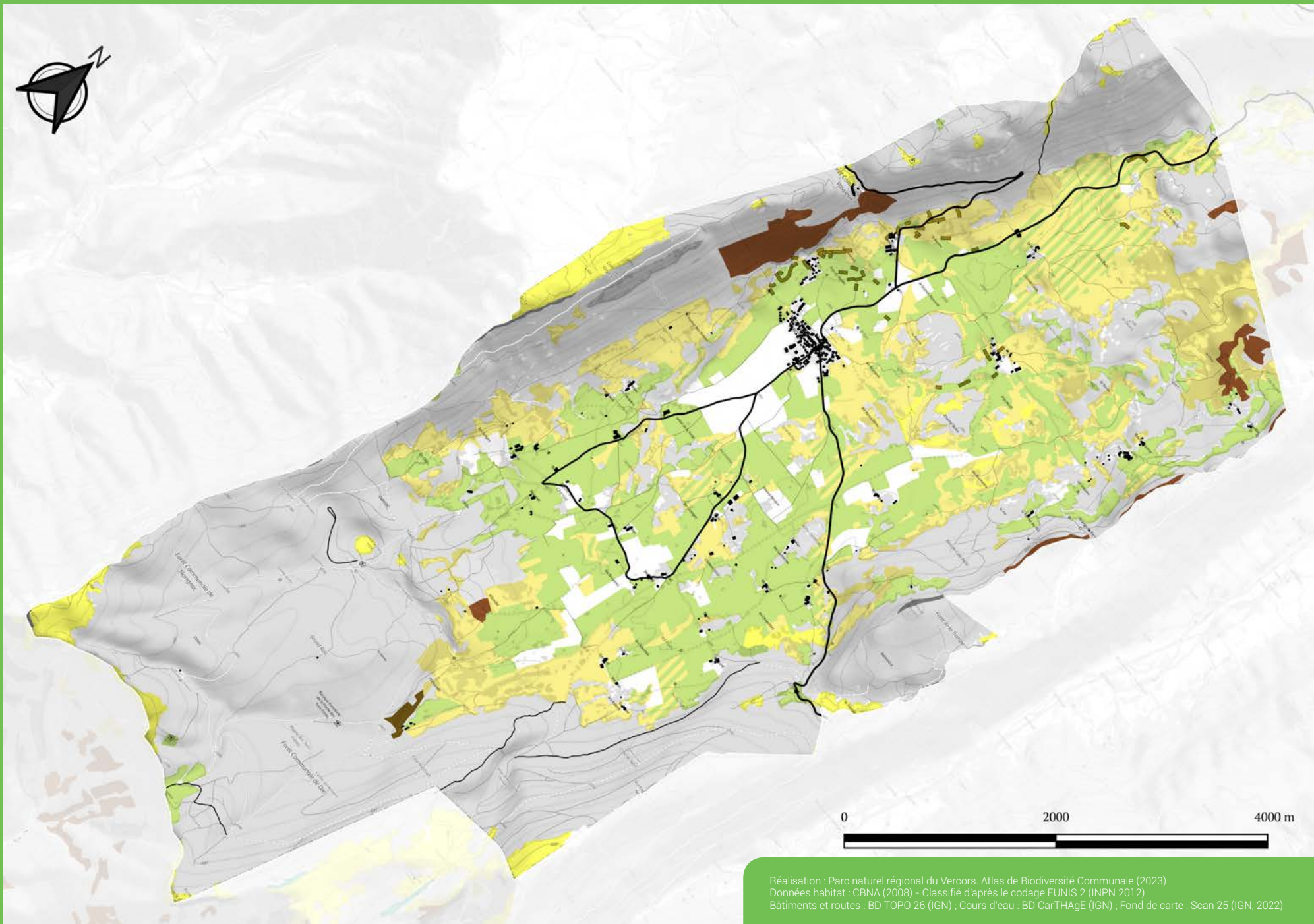
### H - HABITATS SANS VÉGÉTATION OU À VÉGÉTATION CLAIRSEMÉE

- H2 = Éboulis
- H3 = Falaises continentales, pavements rocheux et affleurements rocheux

### J - ZONES BÂTIES, SITES INDUSTRIELS ET HABITATS ARTIFICIELS

- Routes départementales ou intercommunales
- Chemins et routes nommées
- Bâtiment





Réalisation : Parc naturel régional du Vercors. Atlas de Biodiversité Communale (2023)  
Données habitat : CBNA (2008) - Classifié d'après le codage EUNIS 2 (INPN 2012)  
Bâtiments et routes : BD TOPO 26 (IGN) ; Cours d'eau : BD CarTHAgE (IGN) ; Fond de carte : Scan 25 (IGN, 2022)



Illustration : Boris Transinne

Les milieux rocheux sont omniprésents dans un massif calcaire : lapiaz, éboulis, rochers, rocailles, falaises et grottes sont la marque de fabrique des paysages.

Les haies et les arbres remarquables font partie de nos paysages et sont des réservoirs de biodiversité. Leurs rôles sont multiples : amélioration de la qualité de l'eau (absorbent et filtrent l'eau) ; diminution de l'érosion des sols (barrières naturelles au ruissellement) ; habitats de biodiversité ; effet brise-vent ; réduction de l'évaporation du sol ; refuge pour les auxiliaires de culture ... et pourtant 70 % des haies ont disparu depuis 1950.

L'inventaire participatif des arbres remarquables et des haies de Vassieux a été initié durant les deux ans d'ABC et sera poursuivi avec les habitants volontaires.



### Un carré pour la biodiversité ?

Il s'agit de garder un espace enherbé pendant toute une saison de végétation, sans intervenir, c'est-à-dire sans tondre, sans apporter d'engrais ni de pesticides. Cela doit permettre à la flore de se développer naturellement et aux espèces animales qui y sont liées, de s'installer, formant ainsi un petit écosystème, paradis des fleurs sauvages, des abeilles et des papillons.

## AZURÉ DU SERPOLET

*Phengaris arion*

Espèce protégée en France et en Europe

### Taille

Adulte : environ 30 - 34 mm.

### Description

Petit papillon au dessus bleu vif bordé d'une bande gris-noir avec une série de grandes taches noires allongées. La femelle est identique bien que ces caractères soient moins marqués. Le revers des ailes est gris-brun avec deux rangées de points noirs aux extrémités et une série de taches noires cerclées de blanc (celles des ailes antérieures sont allongées). Les ailes ont une suffusion bleue étendue à la base et possèdent des franges blanches découpées de noir.

### Espèces proches

Confusion possible avec d'autres Azurés, la disposition des points noirs est caractéristique.

### Période d'observation

L'adulte est visible de fin mai à août (septembre).

### Biogéographie et écologie

Cette espèce est présente de l'Europe de l'ouest jusqu'au Japon. Elle privilégie les milieux bien ensoleillés comme les pelouses sèches et les prairies mais elle se rencontre également dans les friches et les talus. Elle vole du niveau de la mer jusqu'à 2 000 m d'altitude.



Photo : Eva Francescut

### Biologie-éthologie

Il réalise un cycle par an. La femelle pond jusqu'à 200 œufs sur des plants de Serpolet toujours à proximité d'une colonie de fourmis du genre *Myrmeca*. La chenille se nourrit des fleurs de la plante hôte jusqu'à sa troisième mue où elle se laisse tomber au sol. Elle émet une odeur spécifique qui attire une fourmi. Après s'être nourrie de miellat produit par la chenille, la fourmi l'emporte dans la fourmilière où la chenille se nourrit de larves jusqu'à l'éclosion du jeune papillon.



Illustration : Florence Dellière. Source : Plan National d'Actions Maculinea - DPPE



# LES MILIEUX HUMIDES

Photo : Line Merchat



L'eau est un élément rare dans le Vercors, notamment du fait de la nature karstique du sous-sol. Les milieux humides en sont d'autant plus importants, rares et précieux tant sur le plan patrimonial que pour leur rôle d'éponge.

Ce sont des espaces de transition entre la terre et l'eau : fossés humides, rivières et berges, marais, mares, tourbières, vastes réseaux de rivières souterraines... Dans le Vercors, ils se concentrent surtout dans quelques fonds de vallées.

La présence de l'eau, indispensable à la vie, attire une biodiversité riche et abondante. On y observe aussi une faune et une flore spécifique, comme les crapauds ou les tritons, petits amphibiens que l'on peut retrouver dans les mares.



Illustration : Boris Transinne

Photo : PNRV Jean Andrieux



## TRITON ALPESTRE

*Ichthyosaura alpestris*

Classe des Amphibiens

Espèce protégée en France

### Description

Longueur : jusqu'à 11 cm

Le corps est trapu, la tête est un peu plus longue que large, la queue est comprimée. La peau, lisse, est finement granulée, grise à noirâtre, avec des taches mates sur le dos, la face ventrale est orangée à rouge. En livrée nuptiale, le mâle est gris bleuté, avec une crête dorsale de teinte jaunâtre maculée de taches sombres.

### Habitat

En phase aquatique, il vit principalement dans l'eau (mares, fossés, ...). En phase terrestre (automne/hiver), il vit caché sous des pierres et tas de bois.

### Écologie

L'activité reproductrice maximale a lieu en avril. Il se nourrit d'insectes, de larves, cloportes, vers, araignées.

## LES MILIEUX HUMIDES

Les milieux humides sont également importants pour **leurs fonctions naturelles** : ils fournissent de l'eau et des ressources pour plantes et animaux, permettent de dépolluer l'eau, de la **stocker** (effet éponge) et ainsi de **limiter les inondations** (gestion des crues) et de la restituer par la suite, luttant également contre les sécheresses.

À l'échelle des **206 208 hectares** du Parc du Vercors, il existe **3 000 hectares de zones humides** (soit 1,5 % de la superficie totale). Ce qui place ces milieux comme enjeux prioritaires par leur rareté, leur fragilité et leurs fonctions essentielles à l'équilibre de nos écosystèmes.

Nous avons une forte responsabilité vis-à-vis de la préservation de ces milieux à forts enjeux.



### Les prairies humides et les mares

Les prairies humides sont composées en grande partie de plantes herbacées vivaces (qui vivent plusieurs années). Le milieu est dit "ouvert" : constitué majoritairement d'herbes et non d'arbustes ou arbres. Le sol est souvent gorgé d'eau, ou inondé régulièrement. Il existe différentes sortes de prairies humides selon la distance de la nappe phréatique :

- Les prairies hygrophiles, proches de la nappe phréatique, sont soumises à de longues périodes d'inondation et restent humides même en été.
- Les prairies mésophiles, plus en hauteur, sont soumises à des variations du niveau de la nappe, pouvant conduire à une sécheresse du sol courte et temporaire.

Une mare est une petite étendue d'eau (moins de 5 000 m<sup>2</sup>) stagnante, généralement sans système de contrôle du niveau d'eau. Sa faible profondeur (moins de 2 m) permet à toute la hauteur d'eau d'être sous l'action du rayonnement solaire, ainsi qu'aux plantes de s'enraciner sur le fond. Alimentée par les eaux de pluie, les eaux de ruissellement ou les nappes phréatiques, elle peut s'assécher en été. Les mares sont des « hotspots » de biodiversité. Près de 200 familles animales et 50 familles végétales y sont représentées.



Photo: Didier Sisti



Photo: Gérard Goujon



Illustration : Boris Transinne



Illustration : Boris Transinne

### C - EAUX DE SURFACE CONTINENTALES

- Mare
- - - Cours d'eau intermittent

### D - TOURBIÈRES HAUTES ET BAS-MARAIS

- D5 = Roselières sèches et cariçaies, normalement sans eau libre

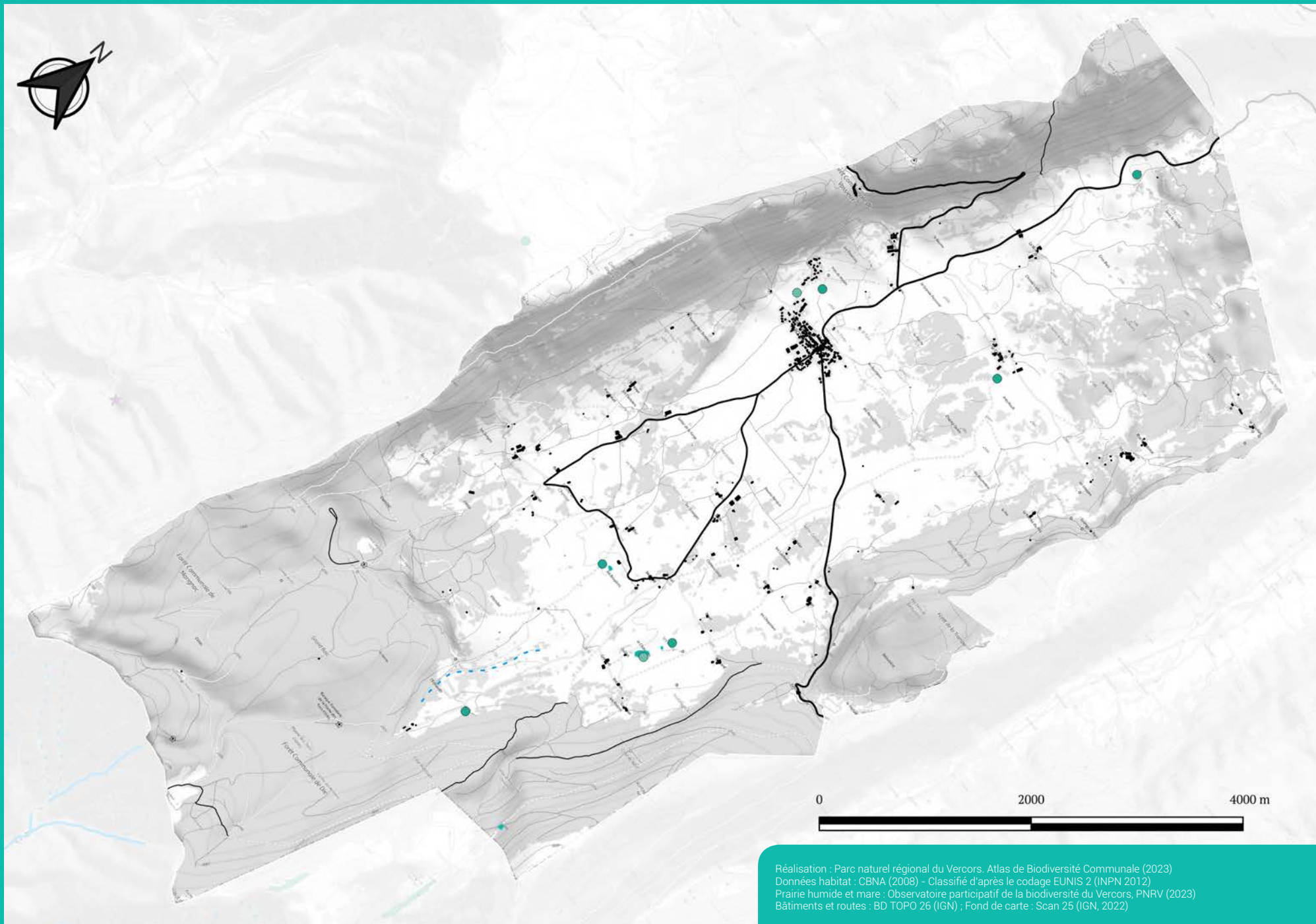
### E - PRAIRIES

- Prairie humide

### J - ZONES BÂTIES, SITES INDUSTRIELS ET HABITATS ARTIFICIELS

- Routes départementales ou intercommunales
- Chemins et routes nommées
- Bâtiment





Réalisation : Parc naturel régional du Vercors. Atlas de Biodiversité Communale (2023)  
Données habitat : CBNA (2008) - Classifié d'après le codage EUNIS 2 (INPN 2012)  
Prairie humide et mare : Observatoire participatif de la biodiversité du Vercors, PNRV (2023)  
Bâtiments et routes : BD TOPO 26 (IGN) ; Fond de carte : Scan 25 (IGN, 2022)

# LES MILIEUX À FORTES ACTIVITÉS ANTHROPIQUES

## DES CHAUVES-SOURIS SONT PRÉSENTES DANS DES COMBLES, UNE CAVE...

### Récupérer le guano :

- dans un grenier : la pose d'un film plastique sur le plancher des combles permet d'éviter les dégradations et permettra de ramasser le guano facilement après le départ de la colonie,
- dans une fente : en-dessous du trou d'envol, fixer une planchette horizontale de 20 à 50 cm minimum. Cela protégera la façade et évitera au guano de tomber.

## UNE CHAUVÉ-SOURIS EST RENTRÉE DANS L'HABITATION...

### Faciliter sa sortie :

- laisser une fenêtre ouverte,
- éteindre la lumière et sortir de la pièce durant 5 minutes. Elle devrait ressortir d'elle-même,
- si elle ne quitte pas la pièce, attraper l'animal avec précaution, en portant des gants pour éviter les risques de morsures (ne jamais utiliser de balai ou de chiffon qui risquerait de le blesser), puis le relâcher à l'extérieur, en le posant en hauteur, à l'abri des prédateurs (chats).



Photo : Lucile Beguin

### ADAPTER LE CALENDRIER DES TRAVAUX...

Pour éviter un maximum de dérangement, les dates des travaux peuvent être déplacées pendant une période plus propice. Toujours inventorier la faune présente avant de commencer des travaux, pour éviter de porter atteinte à une espèce !

#### Entretien des toitures



#### Aménagement des combles



#### Traitement des charpentes



#### Jointoiment et recrépissage



— Travaux possibles — Travaux à éviter — Travaux impossibles



### Qu'est-ce que le guano ?

Il s'agit des crottes des chauves-souris, elles ont la forme d'un grain de riz et sont inodores, non corrosives, friables (contrairement à celles des rongeurs qui sont gluantes). Le guano tombe de l'endroit où les chauves-souris sont accrochées. C'est un excellent fertilisant naturel pour le jardin !



Acquérir ou fabriquer un nichoir (ou gîte à chauves-souris) adapté : toutes les informations sur le site internet de la LPO.

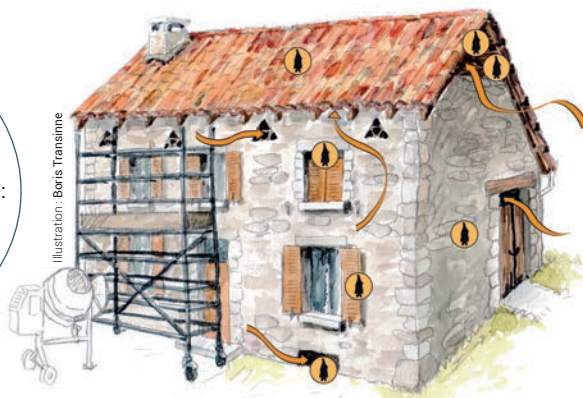


Illustration : Boris Transimie

## Les chauves-souris dans le massif du Vercors

29 espèces ont été répertoriées sur les 36 identifiées en Métropole, preuve de la richesse de nos milieux naturels. Vous pourrez croiser le Murin à oreilles échanquées, le Grand rhinolophe, la Barbastelle, et spécimen courant en Europe : la Pipistrelle commune.

Dotée d'un solide appétit, la chauve-souris peut absorber jusqu'à la moitié de son poids en insectes nocturnes, dont certains peuvent être considérés comme nuisibles.

Toutes les chauves-souris et leurs habitats de reproduction et d'hibernation sont protégés en France.

Toute acte de destruction des individus ou de leur site de reproduction est passible de 3 ans d'emprisonnement et 150 000 € d'amende.



Illustrations : Samuelle Ulrich



### I - HABITATS AGRICOLES, HORTICOLES ET DOMESTIQUES

I1 = Cultures et jardins maraichers

### J - ZONES BÂTIES, SITES INDUSTRIELS ET HABITATS ARTIFICIELS

— Routes départementales ou intercommunales

— Chemins et routes nommés

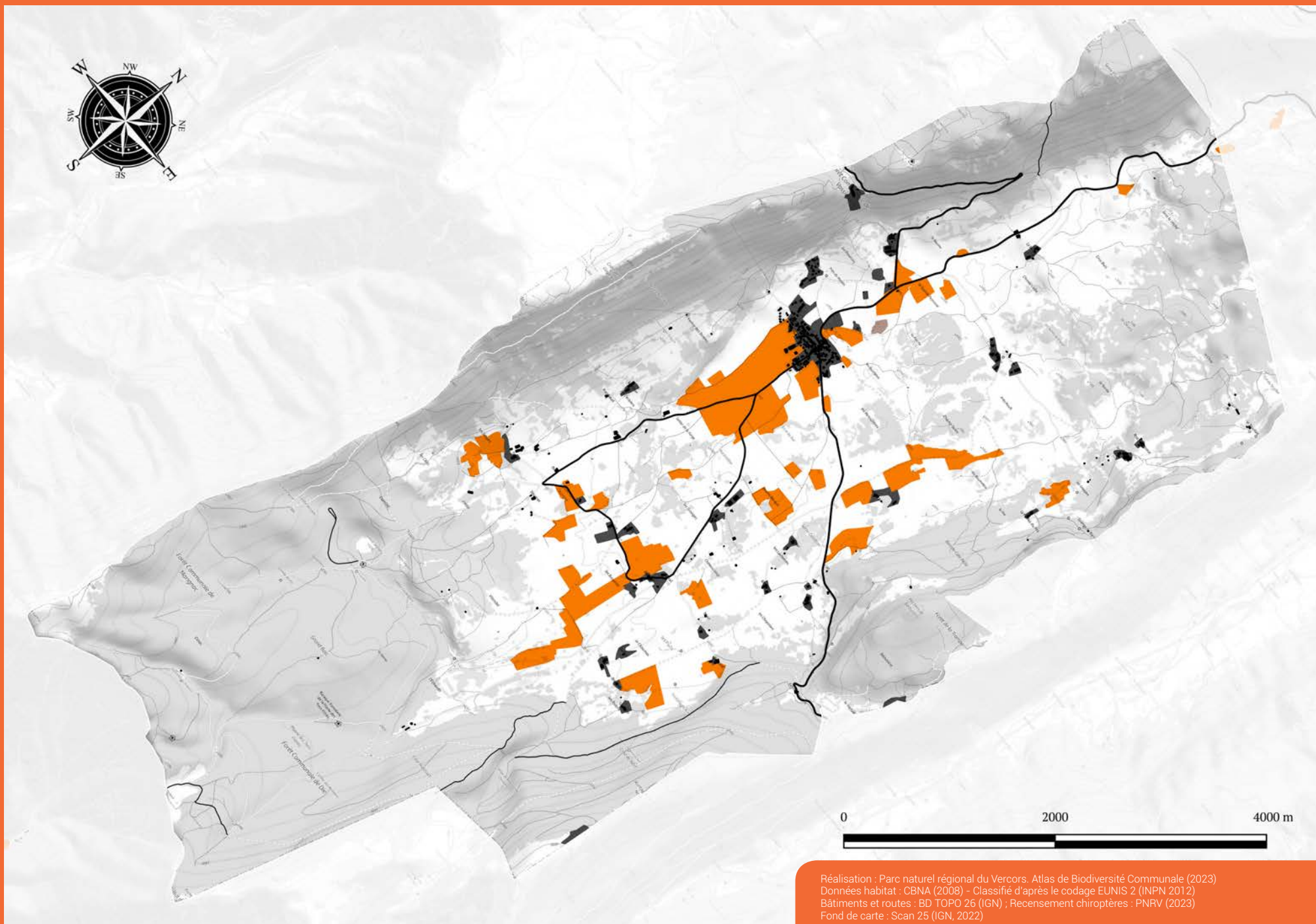
■ Bâtiment

■ J1 = Bâtiments des villes et des villages

■ J2 = Constructions à faible densité

■ J3 = Sites industriels d'extraction





Réalisation : Parc naturel régional du Vercors. Atlas de Biodiversité Communale (2023)  
Données habitat : CBNA (2008) - Classifié d'après le codage EUNIS 2 (INPN 2012)  
Bâtiments et routes : BD TOPO 26 (IGN) ; Recensement chiroptères : PNRV (2023)  
Fond de carte : Scan 25 (IGN, 2022)

# LES MILIEUX BOISÉS

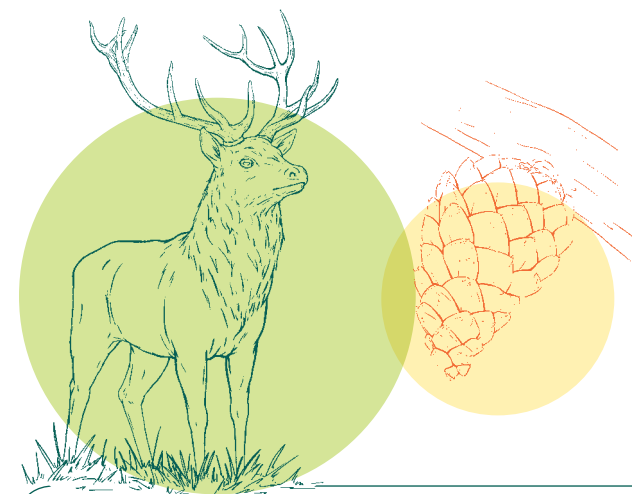
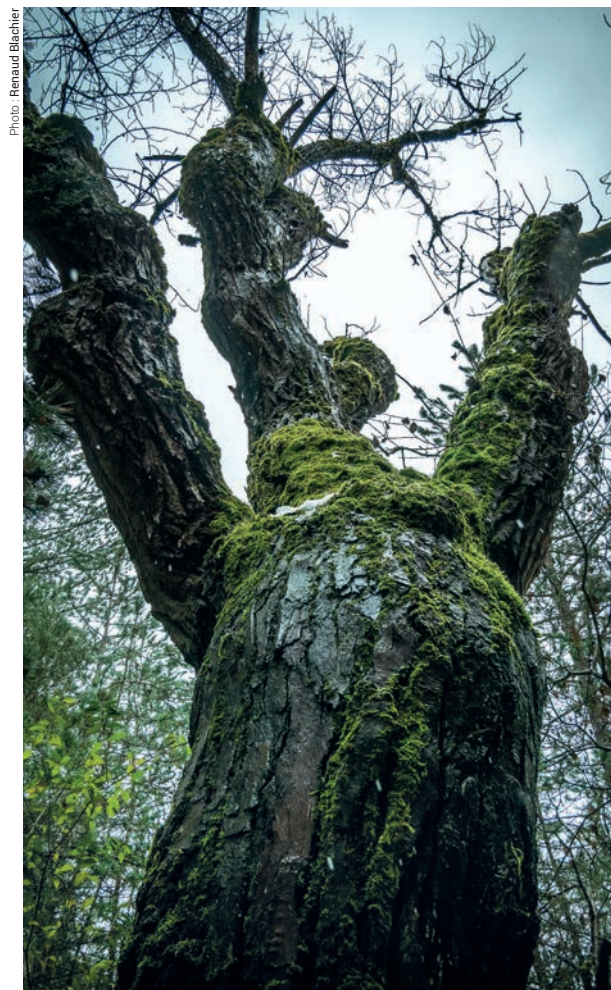
## FORÊTS, LISIÈRES FORESTIÈRES, BOISEMENTS ET ARBRES REMARQUABLES

Les forêts du Vercors sont très diversifiées en raison d'un important gradient d'altitude, de la multitude des expositions et des sols. Les peuplements forestiers, sous l'influence de diverses tendances climatiques et de l'action humaine sont plurielles.

Sur la commune de Vassieux, on retrouve surtout de belles hêtraies - sapinières, un habitat propice à de nombreuses orchidées forestières et à la nidification d'oiseaux tel que l'Autour des palombes, le Grimpereau des bois ou encore les petites chouettes de montagnes, représentées par la Chouette de Tengmalm et la Chevêchette d'Europe.

La forêt, lorsqu'elle est mature, est un véritable refuge de biodiversité. Les vieux boisements – vierges de coupe depuis la fin du XIXe siècle – sont repérables à certaines caractéristiques : des arbres morts au sol et sur pied, la présence de nombreux micro-habitats (trous de pics, cavités, écorces décollées...), toutes les classes d'âge des arbres représentées, et la présence d'arbres de très gros diamètre. Ces vieilles forêts accueillent une multitude d'espèces inféodées à cette maturité, des chauves-souris aux pics en passant par les champignons et les insectes spécialisés dans la décomposition du bois. Le Parc naturel régional du Vercors travaille à mieux connaître ces forêts dans l'objectif de les préserver.

Un inventaire participatif des "arbres remarquables" est proposé pour inciter les habitants à collaborer à la connaissance de ces richesses du Vercors.



### G - BOISEMENTS, FORÊTS ET AUTRES HABITATS BOISÉS

- G1 = Forêts de feuillus caducifoliés
- G3 = Forêts de conifères
- G4 = Formations mixtes d'espèces caducifoliées et de conifères
- G5 = Alignements d'arbres et petits bois anthropiques, stades initiaux de bois

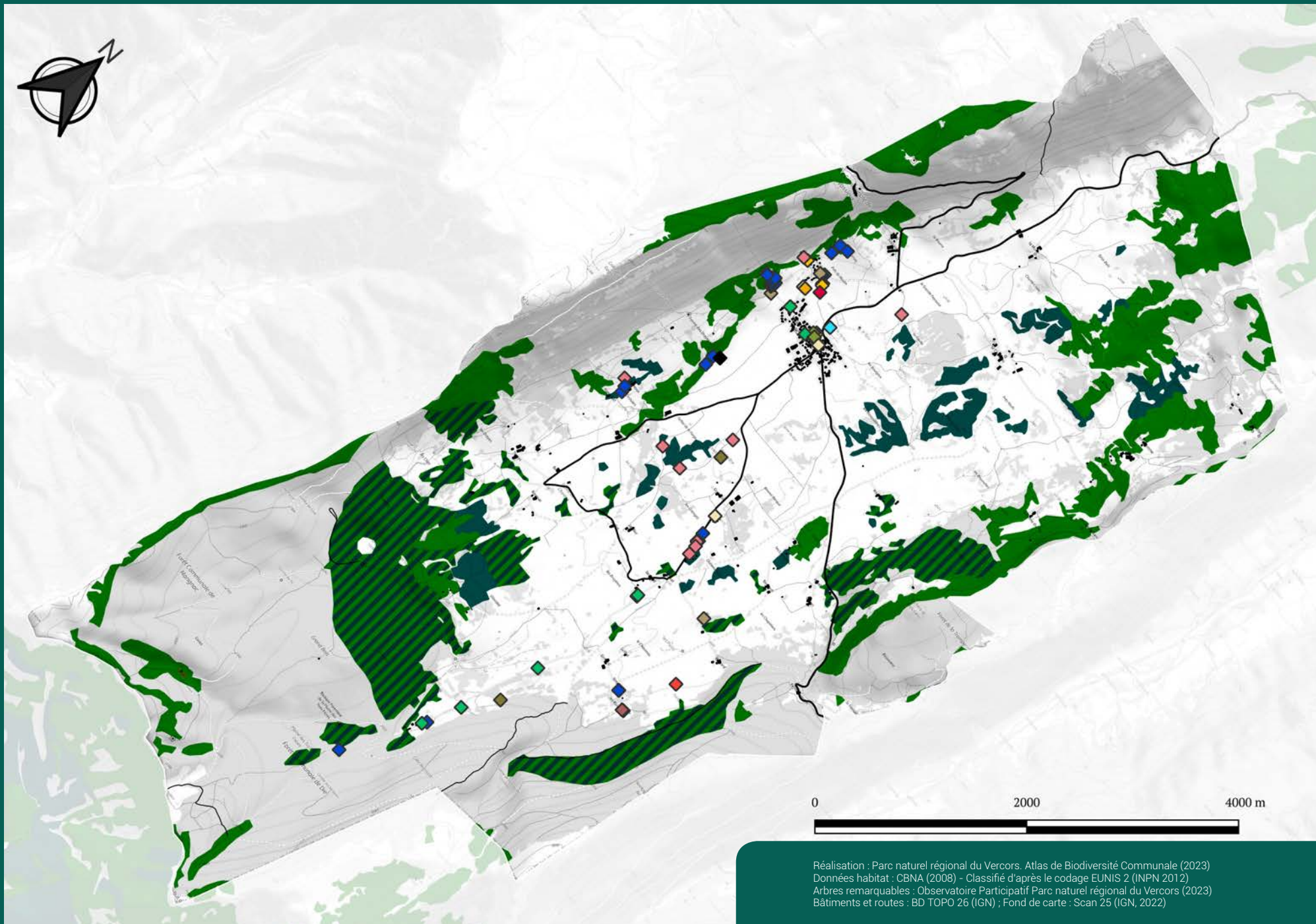
### J - ZONES BÂTIES, SITES INDUSTRIELS ET HABITATS ARTIFICIELS

- Routes départementales ou intercommunales
- Chemins et routes nommées
- Bâtiment

### 71 ARBRES REMARQUABLES RECENSÉS

- ◆ Alisier (3)
- ◆ Bouleau (4)
- ◆ Charme (1)
- ◆ Meurisier (1)
- ◆ Tilleul (3)
- ◆ Saule (1)
- ◆ Orme (4)
- ◆ Erable (4)
- ◆ Frêne (12)
- ◆ Pin (11)
- ◆ Hêtre (19)
- ◆ Epicéa (1)
- ◆ Poirier (2)
- ◆ Pommier (1)
- ◆ Prunier (1)
- ◆ Arbre non identifié (3)





Réalisation : Parc naturel régional du Vercors. Atlas de Biodiversité Communale (2023)  
Données habitat : CBNA (2008) - Classifié d'après le codage EUNIS 2 (INPN 2012)  
Arbres remarquables : Observatoire Participatif Parc naturel régional du Vercors (2023)  
Bâtiments et routes : BD TOPO 26 (IGN) ; Fond de carte : Scan 25 (IGN, 2022)





Photo : Fabian Da Costa



### Le bois mort n'est pas un déchet

Le bois en décomposition constitue un réservoir de nutriments qui maintient la fertilité du sol forestier. Il représente également une source de nourriture directe pour de nombreux organismes, champignons ou insectes. Ces derniers viennent nourrir à leur tour nombre d'animaux (oiseaux, mammifères, reptiles...).

Photo : Raphaële Bruyère



## ROSALIE DES ALPES

### *Rosalia alpina*

Espèce protégée en France et en Europe  
(Annexe II Directive Habitats)

#### Description

La Rosalie des Alpes compte parmi les plus beaux coléoptères de France. Cet insecte rare, d'une longueur de 2 à 4 cm présente, en effet, une coloration remarquable (bleu gris velouté, tacheté de noir), rendant la confusion impossible. Les mâles se distinguent des femelles par leurs longues antennes qui dépassent nettement le corps et par leurs mandibules plus proéminentes.

#### Écologie

Elle se rencontre dans les hêtraies avec des arbres morts ou dépérissants car elle a besoin de ce type de bois pour son développement. Les larves sont saproxylophages, c'est-à-dire qu'elles consomment du bois mort. Le cycle larvaire dure plusieurs années. Elles sont donc particulièrement sensibles aux changements de leur habitat.

Si les troncs dans lesquels elles grandissent sont prélevés (scierie) ou utilisés en tant que bois de chauffage, elles seront tuées. De la même façon, les tas de bois sec où les femelles adultes peuvent pondre sont considérés comme des pièges, si le bois est utilisé avant la transformation des larves en adulte et leur envol.

Les adultes se nourrissent de feuilles dans le houp-pier et de la sève qui coule sur le tronc. Ils recherchent la chaleur, ils vont ainsi s'exposer sur les troncs quand il y a du soleil. C'est à ce moment-là que l'on peut les observer.

#### Statut et conservation

Cette espèce est protégée au niveau national et européen. Il est nécessaire de conserver du bois mort de hêtres dans les forêts afin de maintenir des habitats favorables à cet insecte.



Photo : Boris Transimé



# LES CONTINUITÉS ÉCOLOGIQUES ET LA TRAME VERTE ET BLEUE

## QUE SONT LES CORRIDORS ÉCOLOGIQUES ET LA TRAME VERTE ET BLEUE (TVB) ?

Il s'agit d'un outil d'aménagement du territoire et d'aide à la décision qui contribue à enrayer la perte de biodiversité en maintenant et restaurant les continuités écologiques du territoire tout en prenant en compte les activités humaines.

**Les continuités écologiques** sont des réseaux d'échanges constitués de réservoirs de biodiversité et de corridors écologiques.

**Les réservoirs de biodiversité** sont des milieux naturels riches en biodiversité où les espèces effectuent tout ou partie de leur cycle de vie.

**Les corridors écologiques** constituent les voies naturelles par lesquelles les espèces se déplacent entre les réservoirs de biodiversité.

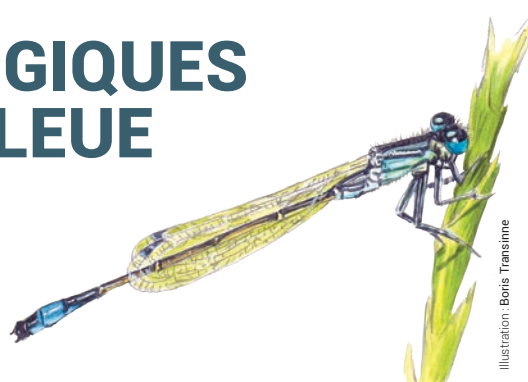


Illustration: Boris Transinne



Photo: PNRV



Photo: PNRV



### Comment identifie-t-on des continuités écologiques ?

Le choix de la méthode a été décidé avec l'appui du conseil scientifique du Parc naturel régional du Vercors. Basée sur des outils cartographiques et une occupation du sol fine, la « perméabilité » des milieux pour les espèces est modélisée puis interprétées. Cette cartographie au 1/25<sup>e</sup> est mise à disposition des communes et intercommunalités, notamment dans le but d'être intégrée dans les documents d'urbanisme.

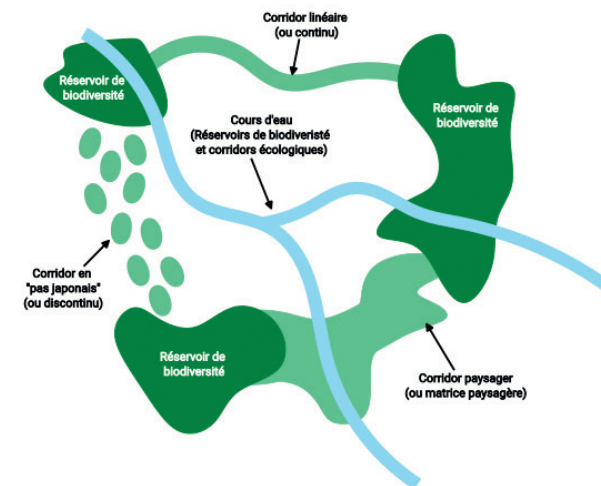


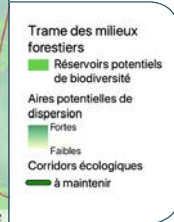
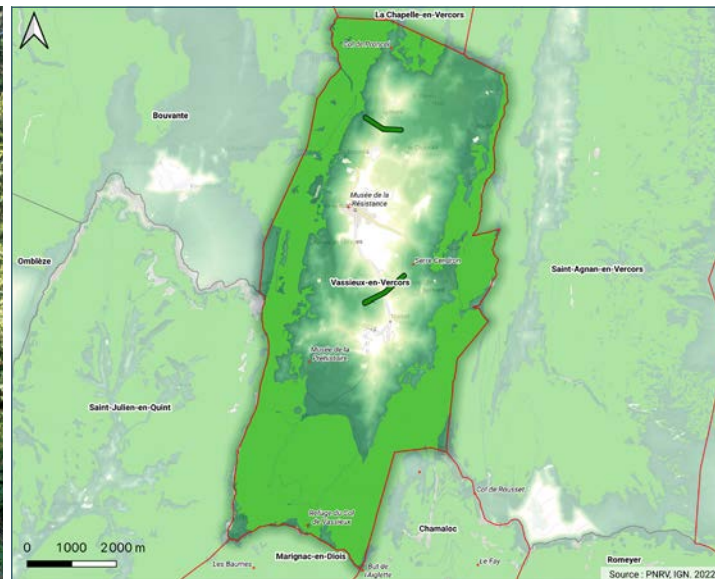
### LE SAVIEZ-VOUS ?

Les milieux naturels et leurs continuités écologiques sont fondamentaux pour préserver le patrimoine naturel et ses dynamiques. Ils peuvent être dégradés par les changements climatiques, les « zones de conflits » notamment induites par les aménagements ou les fréquentations liées à la diversification touristique (urbanisation diffuse, infrastructures routières...), les obstacles à l'écoulement des eaux, ou encore les modifications de pratiques agricoles (intensification de certaines surfaces et abandon d'autres surfaces). Cela peut entraîner une perturbation de la tranquillité des espèces, qui est essentielle à préserver sur le Vercors.

## LA TRAME VERTE ET BLEUE, UN OUTIL D'AMÉNAGEMENT DURABLE DU TERRITOIRE ET D'AIDE À LA DÉCISION

**Objectif :** enrayer la perte de biodiversité, maintenir et restaurer les **continuités écologiques** (réseaux d'échange), en prenant en compte les **activités humaines**.





## LA TRAME DES MILIEUX FORESTIERS

La forêt est un élément essentiel des paysages du Vercors.

Avec une superficie de 139 000 ha à l'échelle du Parc, elle couvre plus de 70 % du territoire. Cette forêt est très diversifiée en raison d'un important gradient d'altitude, de la multitude des expositions et des sols.

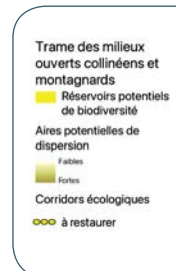
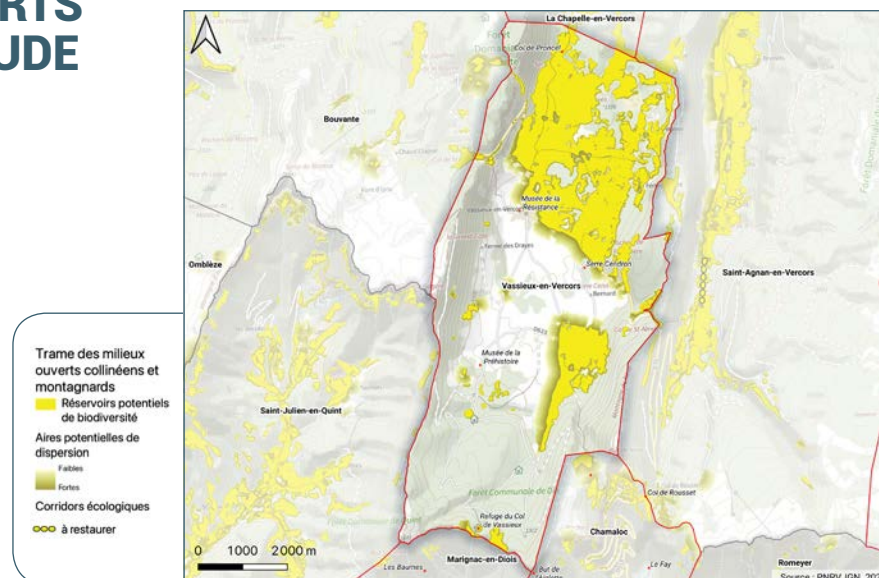
Cette trame présente un enjeu majeur pour les liaisons à une échelle communale et intercommunale. Le maintien d'un réseau de haies et bosquets sur un axe Est-Ouest est un enjeu majeur pour la commune.

## LA TRAME DES MILIEUX OUVERTS DE BASSE ET MOYENNE ALTITUDE

La mosaïque d'habitats de milieux ouverts collinéens et montagnards, à une altitude inférieure à 1 400 mètres, est très intéressante pour un grand nombre d'espèces (micro-mammifères, avifaune prairiale, flore messicole...) ainsi que pour les insectes pollinisateurs.

En effet, pour assurer le "gîte" et le "couvert" aux insectes pollinisateurs, certains habitats sont particulièrement importants : toutes les formations végétales de type pelouse, prairie, lande et fourré arbustif, en mosaïque et sur des distances relativement proches d'un réseau de haies et de lisières forestières, sont des habitats qui fournissent une disponibilité florale pour les pollinisateurs.

Pour la commune, l'enjeu de maintien de cette trame, fonctionnelle et occupant une part importante de son territoire, est majeur. En particulier, la plaine de Vassieux héberge une grande richesse en espèce d'avifaune prairiale patrimoniale.





## LA TRAME DES MILIEUX OUVERTS D'ALTITUDE

Le massif du Vercors étant un territoire préalpin marquant la limite d'aire de répartition des milieux ouverts d'altitude, les espèces et habitats qu'il héberge sont particulièrement fragiles, en particulier dans un contexte de changement climatique.

Cette limite a été fixée par les experts du conseil scientifique à 1 400 mètres d'altitude car cela marque, dans le Vercors, la transition entre l'étage montagnard et subalpin pour lesquels la faune et la flore évoluent différemment.

Les enjeux sur ces milieux sont variés telle que la flore des pelouses de crêtes, souvent en limite d'aire de répartition. Aussi, le maintien voire la restauration de ces milieux sur les crêtes de Vassieux est un enjeu stratégique au sein du rebord occidental du Vercors.

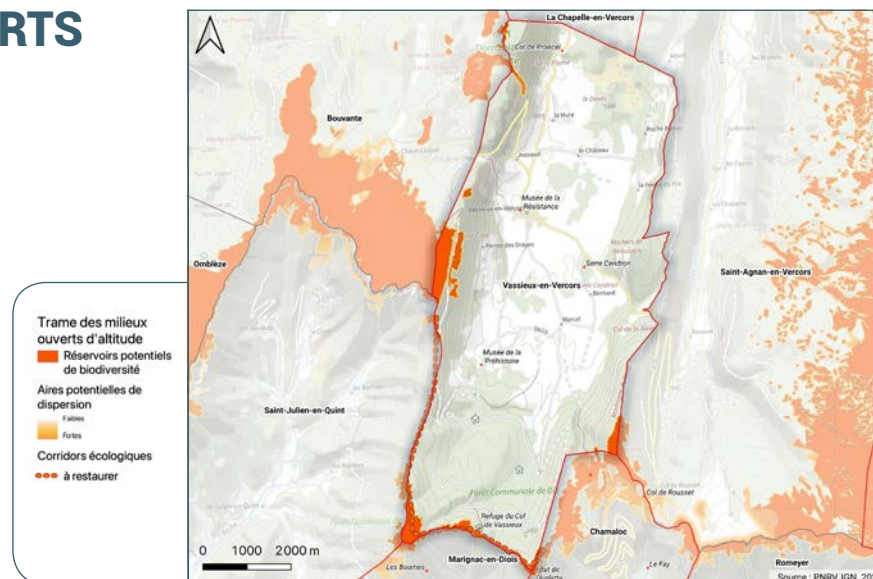
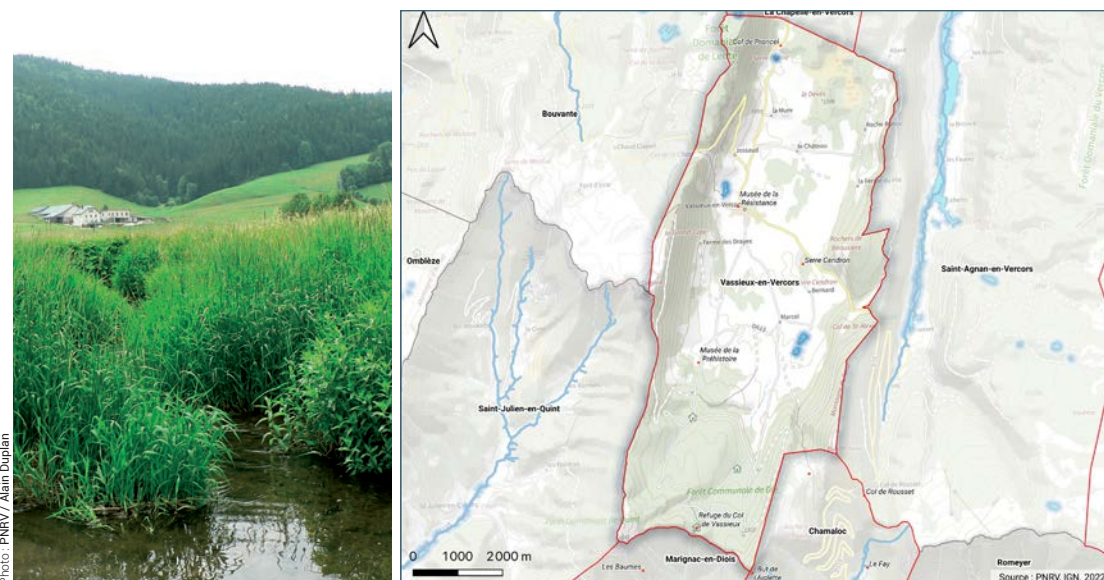


Photo : PNRV

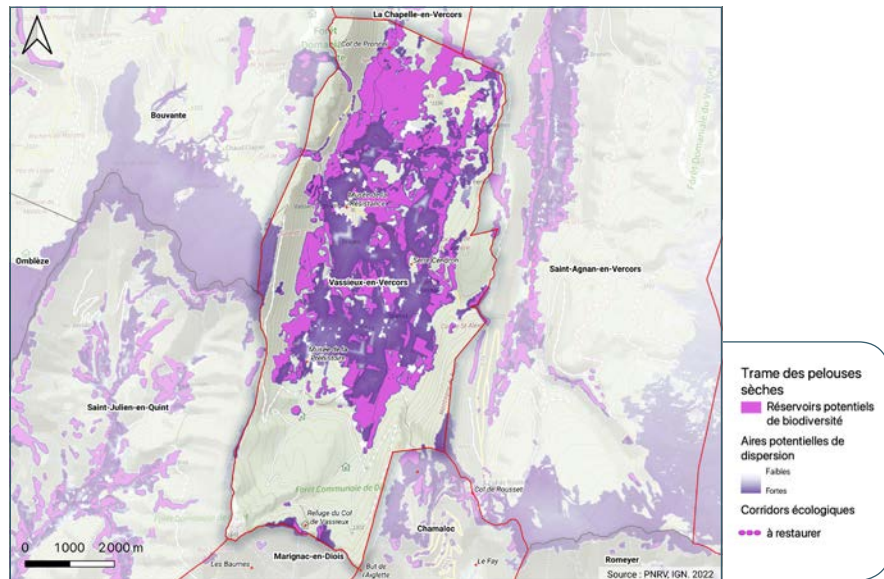


## LA TRAME DES MILIEUX HUMIDES

Dans le Vercors, les zones humides sont rares. La présence singulière de ces milieux fragiles dans la plaine de Vassieux est source d'une richesse et d'une biodiversité souvent méconnue. L'enjeu de préservation de ces milieux est fort.



Photo : PNRV / Alain Duplani



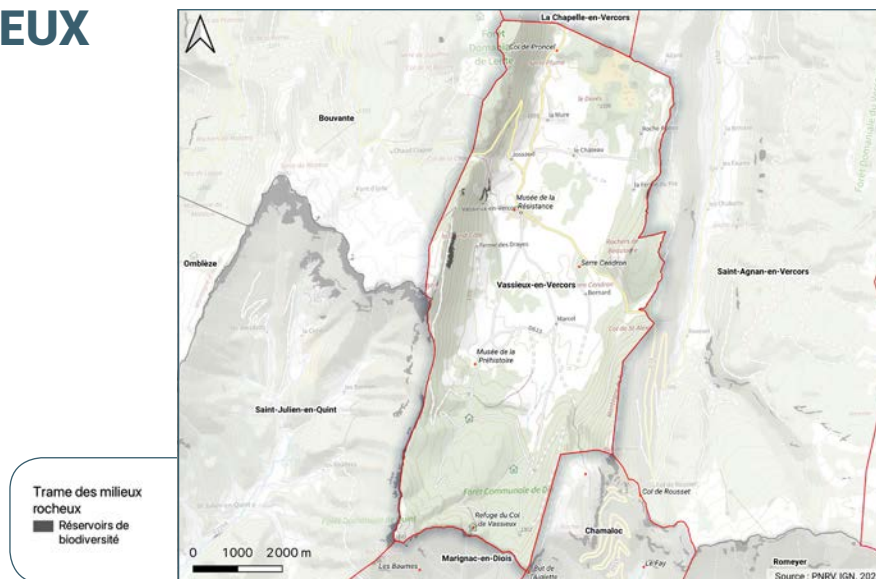
## LA TRAME DES PELOUSES SÈCHES

Les milieux de pelouses sèches sont fondamentaux car ils hébergent des espèces à forte influence méridionale et la continuité de ces pelouses permet une remontée de ces espèces plus au nord, via les contreforts du massif. Par ailleurs, ils sont en forte régression du fait de la déprise agricole.

## LA TRAME DES MILIEUX ROCHEUX

Massif calcaire aux formations rocheuses caractéristiques et omniprésentes, le Vercors porte une grande responsabilité sur la conservation des milieux rocheux et des espèces qu'ils abritent (avifaune rupestre et chauves-souris notamment).

Ces milieux et leurs continuités écologiques sont fondamentaux pour préserver le patrimoine naturel et ses dynamiques.





# LA TRAME NOIRE

## Qu'est-ce que la trame noire ?

Il s'agit de l'ensemble des corridors écologiques caractérisés par une certaine obscurité et empruntés par les espèces nocturnes.

Lorsque nous observons les résultats de la modélisation de la trame noire, basée sur les déplacements des chauves-souris, nous observons que celle-ci est plus favorable dans le sud du Vercors.

Le nord du Vercors étant schématiquement plus éclairé que le sud, ce résultat était attendu. Nous remarquons que les zones d'entrave aux déplacements de ces espèces sont essentiellement autour des villes et villages, en particulier à Lus-la-Croix-Haute, à Die, au sein du plateau des Quatre-Montagnes et des piémonts Nord.

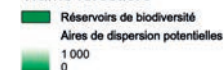
### LE JOUR



### LA NUIT



#### Trame forestière



#### Trame des milieux ouverts de basse et moyenne altitude

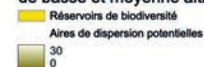


Photo : LPO, Yoann Peyraud

Une chauve-souris peut consommer jusqu'à 3 000 insectes (moustiques, moucherons, petits coléoptères, ...) par nuit.



Photo : Pascal Comte



### LE SAVIEZ-VOUS ?

#### POLLUTION LUMINEUSE ET IMPACT SUR LA BIODIVERSITÉ NOCTURNE

Les éclairages artificiels nocturnes représentent à la fois un impact énergétique et un impact sur l'équilibre des écosystèmes et de la biodiversité.

- Les chauves-souris vont avoir une activité nocturne déréglée, plus tardive. Ce retard pourrait se traduire par un temps de chasse plus restreint ainsi qu'une désynchronisation avec les pics d'activité des insectes dont elles se nourrissent, et donc se répercuter sur l'état des individus (fécondité, survie) voire sur les populations.
- Moitié moins de papillons de nuit sous les lampadaires : voilà ce que met en évidence une étude de terrain publiée par des chercheurs britanniques. Elle confirme qu'à côté du dérèglement climatique et de la perte des habitats, la pollution lumineuse contribue au déclin massif des populations d'insectes, désormais largement documenté.

# ESPÈCES ANIMALES ET VÉGÉTALES

Les inventaires scientifiques naturalistes sur la faune et la flore ont permis de réaliser cette carte qui indique le niveau de pression d'observation d'espèces animales et végétales à l'échelle de la commune. Mais il ne s'agit en aucun cas d'une carte représentant le niveau de richesse spécifique (nombre d'espèces dans un milieu) ou le niveau d'enjeu en terme de biodiversité de tel ou tel secteur de la commune. Ce qu'il faut retenir c'est que cette carte rend compte de la proportion des inventaires faunistiques et floristiques. Cette carte permet d'orienter les prochaines prospections afin d'améliorer la connaissance de manière homogène à l'échelle de la commune.

Les localisations de la flore, de la faune dont les papillons, les oiseaux et les chauves-souris (thématiques inventoriées spécifiquement pendant l'ABC Vercors) sont sur l'Atlas BiodiVercors en ligne sur internet : [biodiversite.parc-du-vercors.fr](http://biodiversite.parc-du-vercors.fr)

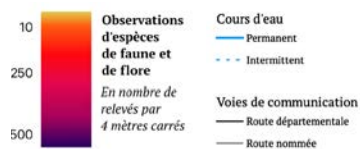


  
**14 208**  
observations au total

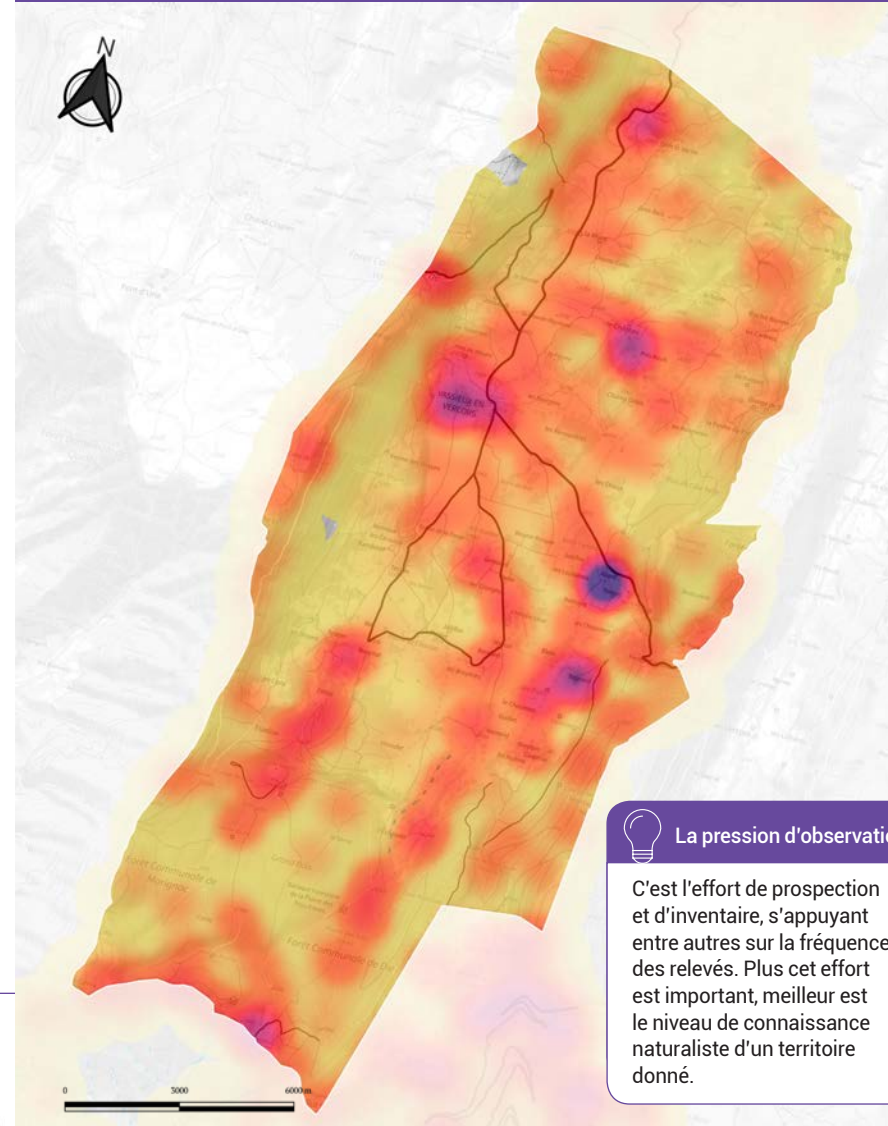
  
**7 433**  
observations avant l'ABC  
(de l'an 1759 à septembre 2021)

  
**6 775**  
observations au cours de l'ABC  
(de septembre 2021 à juillet 2023)

  
**+ 91.1%**  
de nouvelles observations  
à l'issue du projet d'ABC



## PRESSION D'OBSERVATION



### La pression d'observation

C'est l'effort de prospection et d'inventaire, s'appuyant entre autres sur la fréquence des relevés. Plus cet effort est important, meilleur est le niveau de connaissance naturaliste d'un territoire donné.

Réalisation : Parc naturel régional du Vercors. Atlas de Biodiversité Communale (2023)  
Données d'observation scientifique de biodiversité : Géonature, Parc naturel régional du Vercors (juillet 2023)  
Bâtiments et routes : BD TOPO 26 (IGN) ; Fond de carte : Scan 25 (IGN, 2022)



# L'OBSERVATOIRE PARTICIPATIF DE LA BIODIVERSITÉ DU VERCORS

## LE PROGRAMME DES ZONES HUMIDES

Les zones humides peuvent être des mares, des prairies humides, des tourbières ou des roselières. Elles sont essentielles au fonctionnement des écosystèmes en jouant un rôle de réservoirs de biodiversité.

### Leurs fonctions :

- Hydrologique et hydraulique : réservoir d'eau, recharge des nappes phréatiques, rétention des sédiments, rôle d'éponge ;
- Physique et biogéochimique : séquestration du carbone, filtre épurateur naturel de l'eau, rétention des intrants ;
- Biologique et écologique : habitats pour la faune et la flore, connexion entre les espaces naturels.

### COMMENT AGIR ?

- Localiser la zone humide sur une carte\*
- Répertoire le type de zone humide
- Photographier la zone humide

Ces zones sont de plus en plus menacées et disparaissent de notre territoire du fait de l'urbanisation, de certaines pratiques agricoles (ex : drainage) et du changement climatique.

*Aidez-nous à les conserver et à préserver les espèces qui leur sont inféodées : rentrez les données sur l'observatoire participatif de la biodiversité du Vercors.*



<https://observatoire-biodiversite.parc-du-vercors.fr/fr/programs/2/sites>

## LE PROGRAMME DES CHAUVES-SOURIS

Les chauves-souris sont de petits mammifères nocturnes faisant partie de l'ordre des chiroptères. Elles s'installent dans nos constructions qui leur servent de gîte comme les greniers, les caves, les granges, l'arrière de volets...

### Leurs rôles :

- Écologique : elles régulent notamment les populations de moustiques ;
- Patrimonial : elles ont un statut d'espèce protégée au niveau national ;
- Agronomique : elles réalisent une lutte biologique contre les nuisibles de la noix ;
- Écologique : elles nous permettent de limiter l'utilisation de produits phytosanitaires.

### COMMENT AGIR ?

- Localiser le site de l'observation\*
- Dénombrer les individus en cas de colonie
- Photographier les individus sans flash

Les chiroptères sont actuellement menacés par les dérangements liés aux activités humaines. Les éclairages de nuit impactent leur cycle biologique, comme de nombreuses autres espèces.

*Aidez-nous à conserver leurs habitats et à maintenir ces populations : rentrez les données sur l'observatoire participatif de la biodiversité du Vercors.*



<https://observatoire-biodiversite.parc-du-vercors.fr/fr/programs/4/observations>

## LE PROGRAMME DES HAIES ET DES ARBRES REMARQUABLES

Les arbres remarquables sont importants pour la biodiversité (faune et flore) car ils constituent des lieux d'accueil pour les oiseaux, les insectes, et les petits mammifères, pour les champignons et les végétaux.

### Leurs caractéristiques :

- Valeur singulière : grande taille, diamètre important, arbre têtard, âgé, présence de cavités, de trous de pics ;
- Valeur historique ou culturelle : d'un âge vénérable, revêtant une importance particulière localement, ou planté pour un événement ;
- Valeur esthétique : forme originale...

### COMMENT AGIR ?

- Localiser l'arbre sur une carte\*
- Identifier l'espèce. L'application mobile PL@ntNet peut vous aider.
- Caractériser l'arbre (valeurs)
- Photographier l'arbre

*Aidez-nous à les recenser et à préserver les espèces qui y habitent : rentrez les données sur l'observatoire participatif de la biodiversité du Vercors.*



<https://observatoire-biodiversite.parc-du-vercors.fr/fr/programs/1/sites>

## LE PROGRAMME DES POLLINISATEURS

Les pollinisateurs sont des insectes favorisant la dispersion des graines de pollen entre les fleurs. Ils jouent un rôle primordial dans la reproduction sexuée des végétaux et rendent un grand service écosystémique.

### Les ordres :

- Les hyménoptères : abeilles, bourdons, guêpes ;
- Les diptères : mouches, moustiques ;
- Les lépidoptères : papillons de nuit, papillons de jour ;
- Les coléoptères : coccinelles, scarabées, cétoines.

### COMMENT AGIR ?

- Choisir une plante en fleur
- Photographier le maximum d'insectes
- Caractériser les conditions d'observation
- Identifier les insectes.

*Aidez-nous à les inventorier et à les préserver car ils sont en déclin : rentrez les données sur Spipoll directement ou en passant par l'observatoire du Vercors.*



<https://observatoire-biodiversite.parc-du-vercors.fr/>



Zoom sur l'inventaire participatif des plantes, les observations réalisées par les habitants sont en ligne, dans le groupe « ABC Vercors » sur l'application ou site internet PL@ntNet : <https://identify.plantnet.org/fr/groups/22294492803>



# CARTE DES ESPÈCES À ENJEUX PROTÉGÉES ET/OU À STATUT SUR LISTES ROUGES

Il s'agit d'une représentation du nombre d'espèces à enjeux différentes. Les inventaires ne peuvent pas être exhaustifs, mais cette carte nous permet, avec le niveau de connaissance d'aujourd'hui, de visualiser les secteurs où on a recensé un grand nombre d'espèces à enjeux différentes.



Photo : PNRV Jean Andrieux

- Quelques espèces remarquables et rares de Vassieux-en-Vercors :
- Faucon pèlerin
  - Aigle royal
  - Hirondelle de rochers
  - Rosalie des alpes
  - Azuré du serpolet
  - Néotinée tridentée
  - Epipactide à petites feuilles
  - Pic noir
  - Orchis pâle
  - Alyte accoucheur



Photo : PNRV Jean Andrieux



Photo : PNRV Jean Andrieux

**Qu'est-ce qu'une espèce ou un habitat à enjeu ?**

Il s'agit d'une espèce ou d'un habitat remarquable, qui est rare ou protégé(e) ou menacé(e).  
*Exemple : L'Azuré du Serpolet est une espèce protégée donc cette espèce représente un enjeu de préservation pour la commune.*



Photo : PNRV Jean Andrieux



Illustration : Boris Transimne

**Liste des espèces à enjeux : faune et flore à statuts de protection et/ou de menaces (espèces protégées, espèces inscrites sur listes rouges)**

## OBSERVATION D'ESPÈCES REMARQUABLES

Nombre de différentes espèces remarquables observées par maille de 100 mètres carrés ;

Comprenant les espèces classées :  
- liste rouge nationale et liste rouge régionale,  
- protection nationale et protection régionale  
- directive oiseau et directive habitat

1 - 1	7 - 9
1 - 2	9 - 11
2 - 3	11 - 13
3 - 4	13 - 15
4 - 5	15 - 17
5 - 6	17 - 20
6 - 7	20 - 23

## C - EAUX DE SURFACE CONTINENTALES

- - - Cours d'eau intermittent

## J - ZONES BÂTIES, SITES INDUSTRIELS ET HABITATS ARTIFICIELS

— Routes départementales ou intercommunales

— Chemins et routes nommées

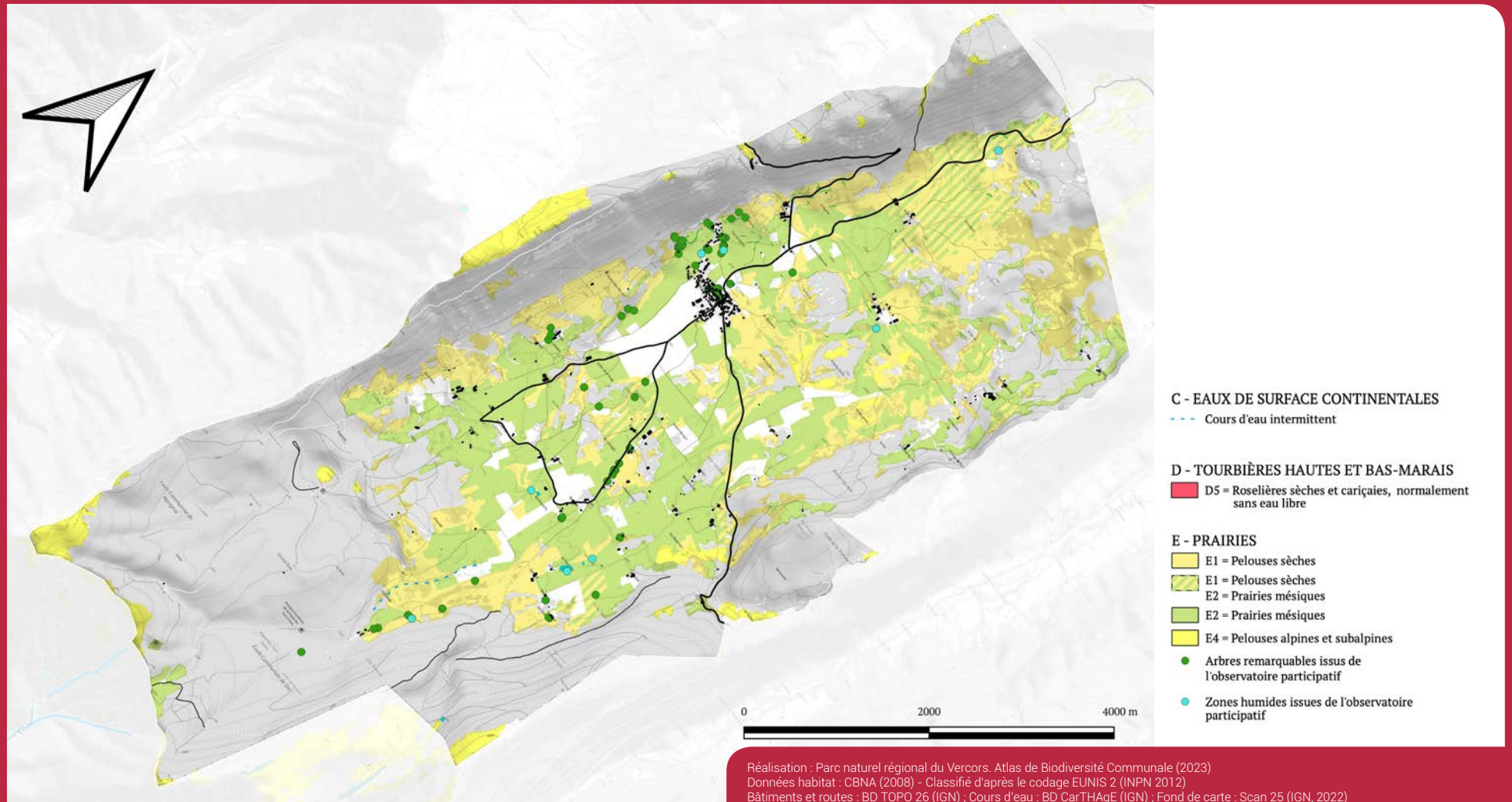
■ Bâtiment





Réalisation : Parc naturel régional du Vercors. Atlas de Biodiversité Communale (2023)  
Données espèces : Géonature PNRV (juillet 2023)  
Bâtiments et routes : BD TOPO 26 (IGN) ; Cours d'eau : BD CarTHAgE (IGN)  
Fond de carte : Scan 25 (IGN, 2022)

# CARTE DES HABITATS À ENJEUX





# PLAN D' ACTIONS

## LES ACTIONS DÉFINIES PAR LE GROUPE LOCAL ABC DE VASSIEUX-EN-VERCORS

### INSECTES POLLINISATEURS

- Sensibiliser les particuliers à un "carré pour la biodiversité"
- Valoriser la fauche tardive et différenciée

### CHAUVES-SOURIS

- Construction et installation de gîtes à chauves-souris
- Eglise : installation de gîtes adaptés pour les chauves-souris mais qui ne laisseraient pas passer les pigeons.

### ARBRES REMARQUABLES ET HAIES

- Identification d'emplacements pour une potentielle plantation de haies.
- Diversification des haies existantes qui sont souvent mono-espèces (sorbiers, alisiers, aubépine, ...)

### ZONES HUMIDES

- Amélioration de la mare en dessous du col du Proncel en terme d'alimentation en eau;
- Restauration du moulin et création d'une mare ;
- Préservation de la ressource en eau par la mise en place d'un projet de mare alimentée par les eaux grises (projet de base Nature). Mobilisation des enfants de l'école dans la réalisation de ce projet.
- Réalisation d'une animation foncière et restauration du marais du Chaumas.

### DOLINE/SCIALET

- Doline/scialets est un milieu spécifique sur Vassieux.
- Etudier la biodiversité de ces milieux particuliers ;
- Sensibiliser les habitants sur ce thème.

### GESTION FORESTIERE ET BIODIVERSITÉ

- Etablir une zone en libre-évolution dans la forêt communale.

### SENSIBILISATION

- Mettre en place de nouveaux outils de sensibilisation pour toucher un plus large public (ex : thinglink,,)

## POUR ALLER PLUS LOIN...

### Les guides de la faune et la flore du Parc du Vercors

#### Liens internet :

- Site internet du Parc du Vercors : [www.parc-du-vercors.fr/biodiversite](http://www.parc-du-vercors.fr/biodiversite)
- Atlas cartographique de la biodiversité du Parc du Vercors BiodiVercors : [biodiversite.parc-du-vercors.fr](http://biodiversite.parc-du-vercors.fr)
- Observatoire participatif de la biodiversité du Vercors : <https://observatoire-biodiversite.parc-du-vercors.fr>
- Lien Lizmap de la Trame Verte et Bleue : <https://url-r.fr/mvrib>

### LE FILM SUR L'ABC VERCORS

Afin d'illustrer tout le travail collectif réalisé mais également pour valoriser la biodiversité exceptionnelle de notre territoire, le Parc naturel régional du Vercors vous propose de découvrir ce court métrage rempli de richesses et d'émotions : *Ensemble, agir pour la biodiversité du Vercors*, Monticola et Wild talks, 13 min., 2023. [https://youtu.be/roUtb-VI\\_n4](https://youtu.be/roUtb-VI_n4)

**L'équipe du Parc naturel régional du Vercors remercie très chaleureusement** toutes les associations naturalistes locales ou régionales, les enseignants, les intervenants, les accompagnateurs et les bénévoles, qui ont œuvré de près ou de loin à la réussite de ce projet fédérateur pour la biodiversité du Vercors.

**Un grand merci** aux volontaires en service civique et stagiaires qui, durant ces deux années, ont été présents sur chacune des 38 communes auprès des habitants, dans les groupes locaux ou en animations de découverte de la biodiversité mais également lors des inventaires naturalistes. Rémi Abel-Coindoz, Antoine Albisson, Maxime Cartier-Millon, Florence Rocheron, Robin Ricard-Boulieu, Samuelle Ulrich, Lison Rousseau, Florian Barrot, Romane Tromont, Mai Lan Rouillon et Eva Brousset.



### Résultats de la Mission Photos (mai – juillet 2022) :

[https://link.infini.fr/mission\\_photos\\_abc\\_vercors](https://link.infini.fr/mission_photos_abc_vercors)

Cartes : Éva Brousset  
Photo de couverture : Corinne Tourrasse  
Création graphique : Corinne Tourrasse  
Réalisation graphique : Laurianne Carrer, Chrystelle Caton, Mélanie Maniez

