



# ATLAS DE LA BIODIVERSITÉ COMMUNALE DE **LUS-LA-CROIX-HAUTE**



Parc  
naturel  
régional  
du Vercors

Le Vercors recèle une grande variété d'écosystèmes accueillant de nombreuses espèces méridionales, montagnardes et continentales. Cette exceptionnelle richesse est menacée par les activités humaines (18 % des espèces ont disparu et 78 % des habitats sont dans un état de conservation défavorable selon l'Observatoire national de la biodiversité, OFB) et doit être protégée.

Depuis septembre 2021, 38 communes du massif sont engagées dans l'Atlas de la biodiversité communale Vercors (ABC) porté et animé par le Parc naturel régional du Vercors avec le soutien de France relance et de l'Office français de la biodiversité. L'objectif ? améliorer la connaissance sur la biodiversité dans un travail participatif avec les habitants volontaires et sensibiliser à ses enjeux pour mieux la préserver.

Depuis 2021, environ 400 temps de rencontre<sup>1</sup>, plus de 123 000 données faune et flore, plus de 3 600 observations participatives saisies, 24 classes scolaires impliquées et aussi de belles découvertes et même déjà quelques actions concrètes avec la création de plusieurs mares !

Je remercie très chaleureusement la LPO et FLAVIA APE, associations partenaires, ainsi que toutes les associations naturalistes locales, les enseignants, les intervenants, les accompagnateurs et les bénévoles qui ont œuvré à ce projet fédérateur. Un grand merci aussi aux volontaires en service civique et stagiaires pour leurs contributions et leur investissement enthousiaste.

Je suis convaincu que les graines d'émerveillement semées au long du projet pour la magnifique biodiversité du Vercors et de ses piémonts contribueront grandement à sa préservation !



**Jacques Adenot**, président du Parc naturel régional du Vercors

1. réunions/ateliers/sorties/animations/conférences



Illustration : Boris Transinne

L'essentiel tient dans la participation des personnes à élaborer cet outil de travail, avec engouement.

Je remercie à cet effet les services civiques, chargés de mission du parc du Vercors et Natura 2000, scientifiques, agents techniques, élus et surtout les personnes présentes lors des ateliers et des sorties sur le terrain, l'objectif étant de créer une dynamique participative.

Des thèmes d'études étaient prédéfinis : Pollinisateurs, zones humides, Chiroptères, haies et arbres remarquables. Il est évident que sur un temps aussi court le niveau de connaissance est loin d'être exhaustif, aussi faudra t-il compléter les données. Nous avons insisté pour que ce rendu ne soit pas un document figé mais évolutif alimenté par des données futures et intégrant d'autres thèmes comme l'ornithologie.

Au fil des sorties, un circuit d'observation a été défini ainsi qu'un parcours protocolaire d'écoute sur les petites chouettes de montagne. Également la botanique sera à étudier, avec en particulier un suivi sur les populations de Sabot de Vénus...

Mieux connaître les écosystèmes permet de les protéger dans des cadres définis : PLU, travaux forestiers, aménagement de voirie, agriculture etc. Aussi, des fiches actions seront proposées suite au rendu.

Je terminerai en insistant une nouvelle fois sur l'importance de préserver la biodiversité, les études mettent en avant l'intrication des constituants du vivant dans un fascinant système qui s'équilibre intrinsèquement. Malheureusement, depuis l'anthropocène, nous malmenons ce système. La nature, malgré sa résilience, ne pourra pas maintenir cet état d'équilibre si nous ne réagissons pas. Elle cherchera certainement un autre état de stabilité mais le prix à payer pour l'humanité serait dramatique. Faisons en sorte que ce scénario ne se dessine pas.

**Marc Pavier**, conseiller municipal et élu référent ABC à Lus la Croix-Haute





## SOMMAIRE

Présentation du projet ABC	4
Présentation du secteur et de la commune	6
Les milieux et habitats naturels	8
Les milieux ouverts	10
Apollon	12
Les milieux humides	13
Castor d'Europe	13
Les milieux à fortes activités anthropiques	16
Les milieux boisés	18
Chevêchette d'Europe	20
Les continuités écologiques et la Trame Verte et Bleue	21
La trame des milieux forestiers	22
La trame des milieux ouverts de basse et moyenne altitude	22
La trame des milieux ouverts d'altitude	23
La trame des milieux humides	23
La trame des pelouses sèches	24
La trame des milieux rocheux	24
La trame noire	25
Espèces animales et végétales	26
L'observatoire participatif de la biodiversité du Vercors	27
Carte des espèces à enjeux	28
Carte des habitats à enjeux	30
Plan d'actions	31

# PRÉSENTATION DU PROJET ABC VERCORS

**L'Atlas de la biodiversité communale du Vercors a pour intention d'agir contre l'érosion de la biodiversité à l'échelle du Parc naturel régional du Vercors. Il s'agit d'une démarche volontaire, menée à l'échelle des 38 communes avec un triple objectif :**

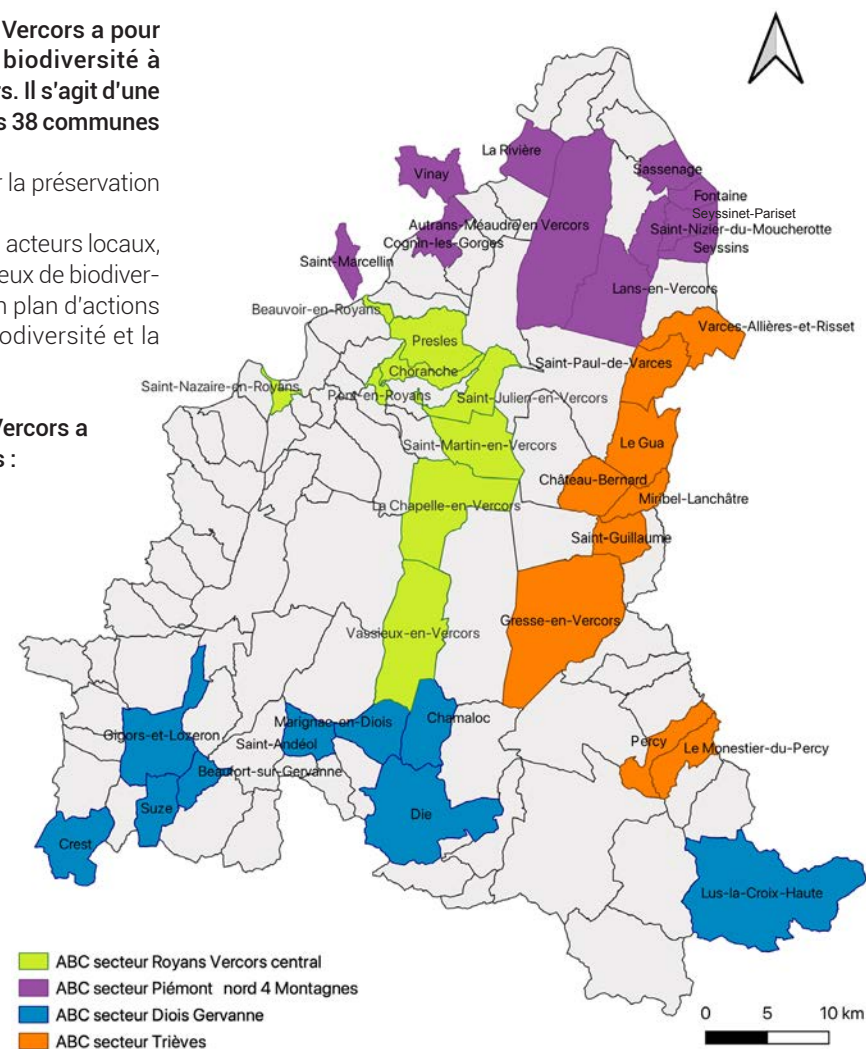
- acquérir de la connaissance pour assurer la préservation de la biodiversité,
- sensibiliser et mobiliser les citoyens et les acteurs locaux,
- et partager une vision stratégique des enjeux de biodiversité sur le territoire avec la définition d'un plan d'actions communal pour agir en faveur de la biodiversité et la préserver.

**L'Atlas de la biodiversité communale du Vercors a étudié plus spécifiquement 4 thématiques :**

- les insectes pollinisateurs,
- les chauves-souris,
- les zones humides,
- les arbres remarquables et les haies.

**Cette démarche s'organise en 3 volets :**

- scientifique (avec des inventaires naturalistes conduits par des experts),
- participatif (avec des observations et inventaires réalisés par les habitants),
- sensibilisation (avec des sorties, des animations, des conférences, un programme scolaire, des affiches et flyers...).



Source : Parc naturel régional du Vercors



# GOUVERNANCE

## 38 GROUPES ABC

- 1 par commune
- 1 à plusieurs réunion(s) par an (adaptation sur mesure)

*Composés d'habitants, d'élus et agent du Parc du Vercors*



## 4 COMITÉS DE PILOTAGE PAR SECTEUR Piémont Nord-Quatre-Montagnes, Trièves, Royans-Vercors central, Diois-Gervanne

- 2 réunions par an

*Composés d'élus et de 1 ou 2 représentants d'habitants et agent(s) et élu(s) du Parc du Vercors*



## 1 COMITÉ DE PILOTAGE GLOBAL pour les 38 communes réunies

- 1 réunion par an

*Composé d'élus et techniciens de communes et de communautés de communes et agent(s) et élu(s) du Parc du Vercors*



## OBJECTIFS

- Choisir des thèmes d'animations, de sorties
- Participer aux inventaires participatifs
- Diffuser l'information « ABC »
- Définir, avec le Parc, le plan d'actions « biodiversité » communal
- Rendre compte de l'état d'avancement du projet (volets scientifique, participatif, éducation)
- Mutualisation et réflexion sur le projet
- État d'avancement et bilan sur le projet
- Co-construction
- Prise de décision



Photo: PNRV

# ANIMATIONS « ABC »



Photo: Samuelle Ulrich

17 animations/réunions/sorties/conférences ont été réalisées sur les deux ans de l'ABC de Lus la Croix-Haute : animations sur les pollinisateurs et les papillons, sorties sur les arbres remarquables et l'îlot de sénescence de Mougious, animation à la mare de la Jarjatte, une conférence sur le Castor ainsi qu'une soirée d'observation de Chauves-souris, ...

Sur les 10 fêtes de la biodiversité du Vercors, celle de Lus la Croix-Haute a remportée un vif succès ! Ce fut l'occasion de participer à une balade découverte des oiseaux puis de la rivière Buëch, de découvrir les stands ABC/Natura 2000 ainsi qu'une superbe exposition photos **"faune et flore de Lus"** magnifiée par des échantillons grandeur nature d'essences d'arbres.

La projection d'un très beau film **"Le temps des vautours"** d'Emmanuel Rondeau a également été appréciée !



Illustration: Boris Transimie



### Le volet participatif

Une très belle dynamique a été lancée grâce à des initiatives locales et une importante participation des habitants, comme par exemple un sentier ornithologique, un jeu de piste sur les arbres remarquables pour les en-fants et un week-end naturaliste (avec LPO, FLAVIA, PNRV, ...), etc.

# PRÉSENTATION DU SECTEUR ET DE LA COMMUNE

La commune de Lus-la-Croix-Haute fait partie du secteur "Diois - Gervanne" à l'échelle du Parc du Vercors avec 8 autres communes du projet d'ABC Vercors

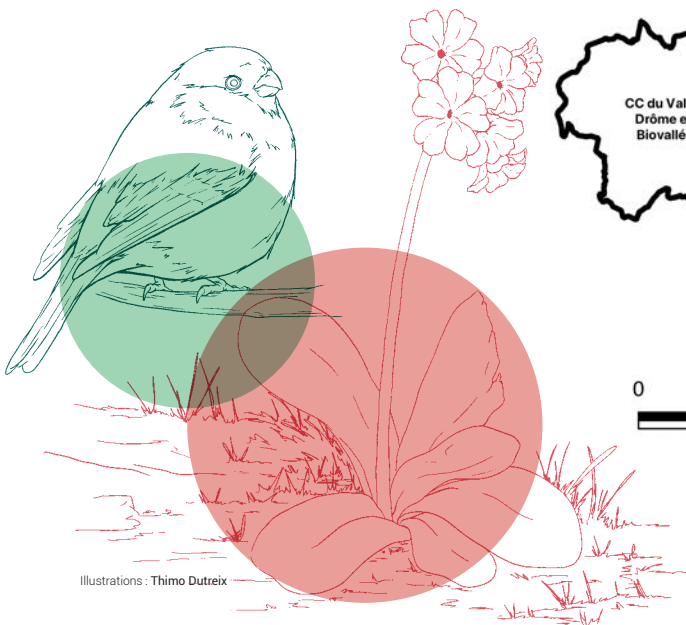
## Carte d'identité de Lus-la-Croix-Haute

Département : Drôme

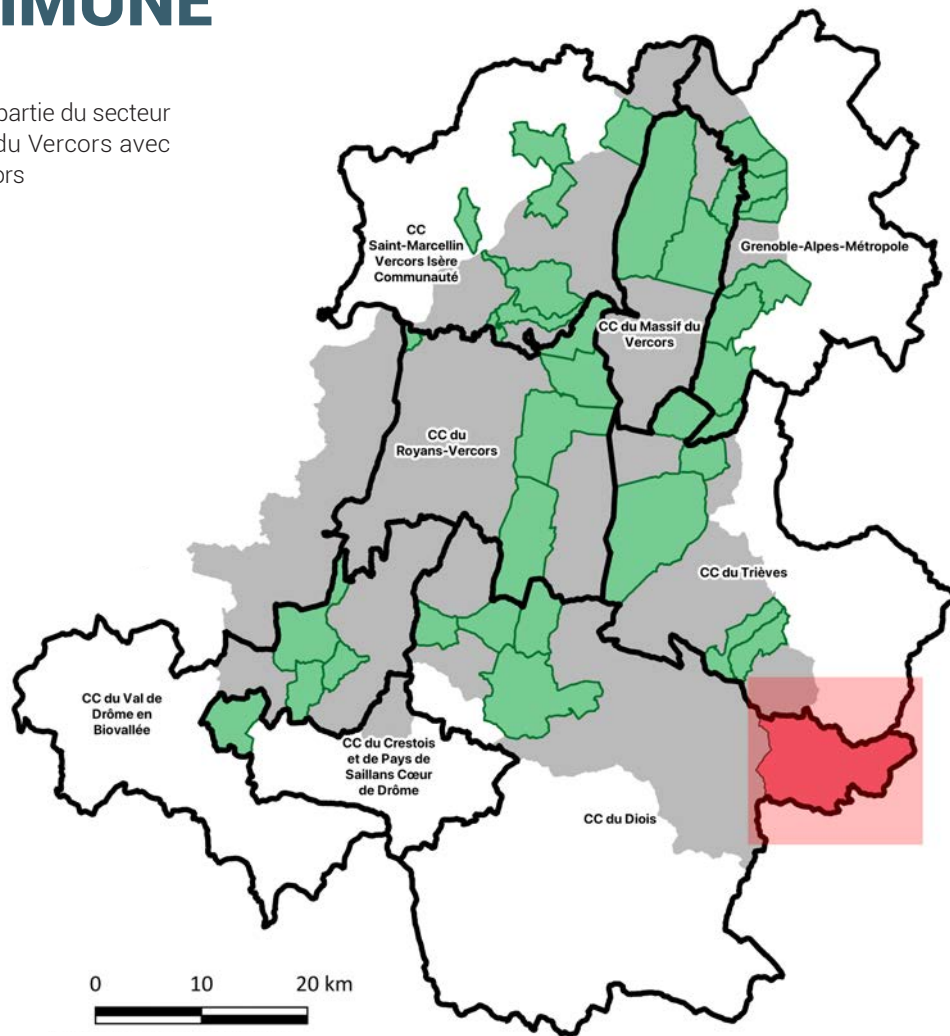
Secteur du Parc du Vercors : Diois Gervanne

Superficie : 87,2 km<sup>2</sup>

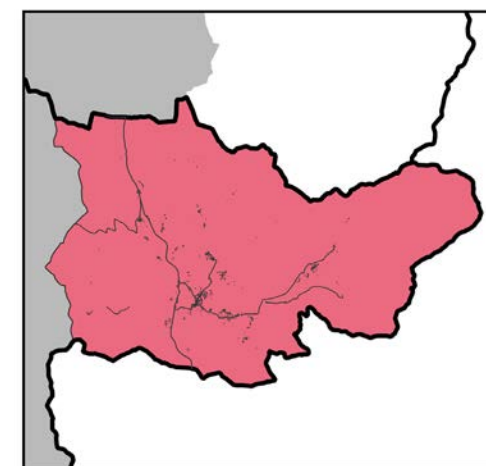
Nombre d'habitants : 528 (2020)



Illustrations : Thimo Dutreix



Localisation du Parc naturel régional du Vercors au sein des départements de la Drôme et de l'Isère



0 3 6 km

- Communes du Parc naturel régional du Vercors
- Communités de communes
- Commune de Lus-la-Croix-Haute
- Autres communes de l'ABC
- Bâti
- Routes

Source. Réalisation : Parc naturel régional du Vercors (2023)  
Délimitations administratives, bâti, routes : BD TOPO 38, et BD TOPO 26 (IGN).







# LES MILIEUX ET HABITATS NATURELS

Cette carte illustre tous les milieux ou habitats naturels ou semi-naturels de la commune de Lus-la-Croix-Haute, identifiés et classés par type de milieu en typologie EUNIS. Il s'agit d'une référence européenne basée sur une combinaison chiffre et lettre, exemple : E1 : Pelouses sèches.

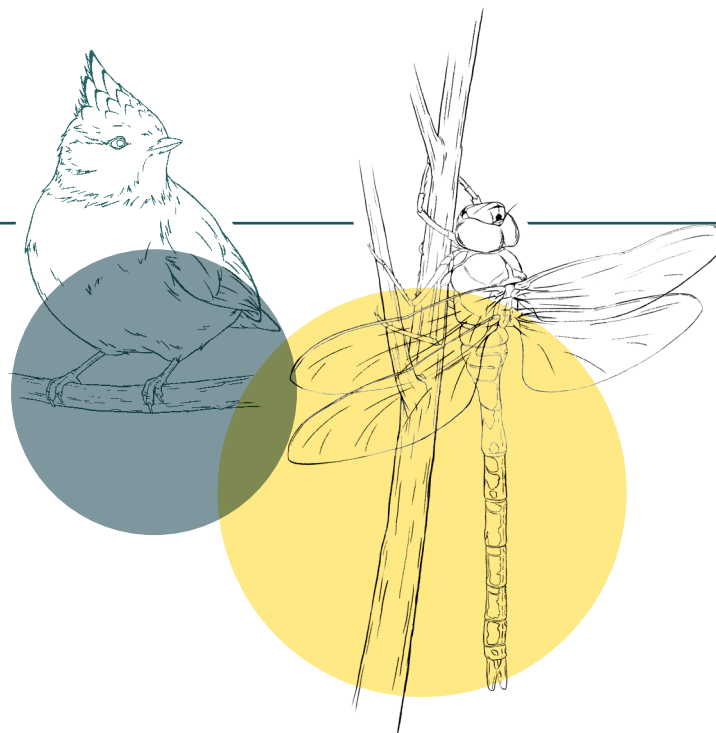
Photo : Grégory Loucaugay



## L'habitat naturel

Un habitat naturel (ou semi-naturel) est une entité écologique homogène qui inclut des espèces et leur milieu. Par exemple, un habitat de prairie de fauche ou un habitat forestier. Les habitats naturels sont classés en classification EUNIS.

Illustrations : Thimo Dutreix



### C - EAUX DE SURFACE CONTINENTALES

- C1 = Eaux dormantes de surface
- C2 = Eaux courantes de surface
- Cours d'eau permanent
- Cours d'eau intermittent

### E - PRAIRIES

- E1 = Pelouses sèches
- E2 = Prairies mésiques
- E4 = Pelouses alpines et subalpines

### F - LANDES, FOURRÉS ET TOUNDRAS

- F2 = Fourrés arctiques, alpins et subalpins
- F3 = Fourrés tempérés et méditerranéo-montagnards
- FA = Haies

### G - BOISEMENTS, FORÊTS ET AUTRES HABITATS BOISÉS

- G = Boiselements et forêts indifférenciés
- G1 = Forêts de feuillus caducifoliés
- G3 = Forêts de conifères
- G4 = Formations mixtes d'espèces caducifoliées et de conifères

### H - HABITATS SANS VÉGÉTATION OU À VÉGÉTATION CLAIRSEMÉE

- H2 = Éboulis
- H3 = Falaises continentales, pavements rocheux et affleurements rocheux

### I - HABITATS AGRICOLES, HORTICOLES ET DOMESTIQUES

- I1 = Cultures et jardins maraichers

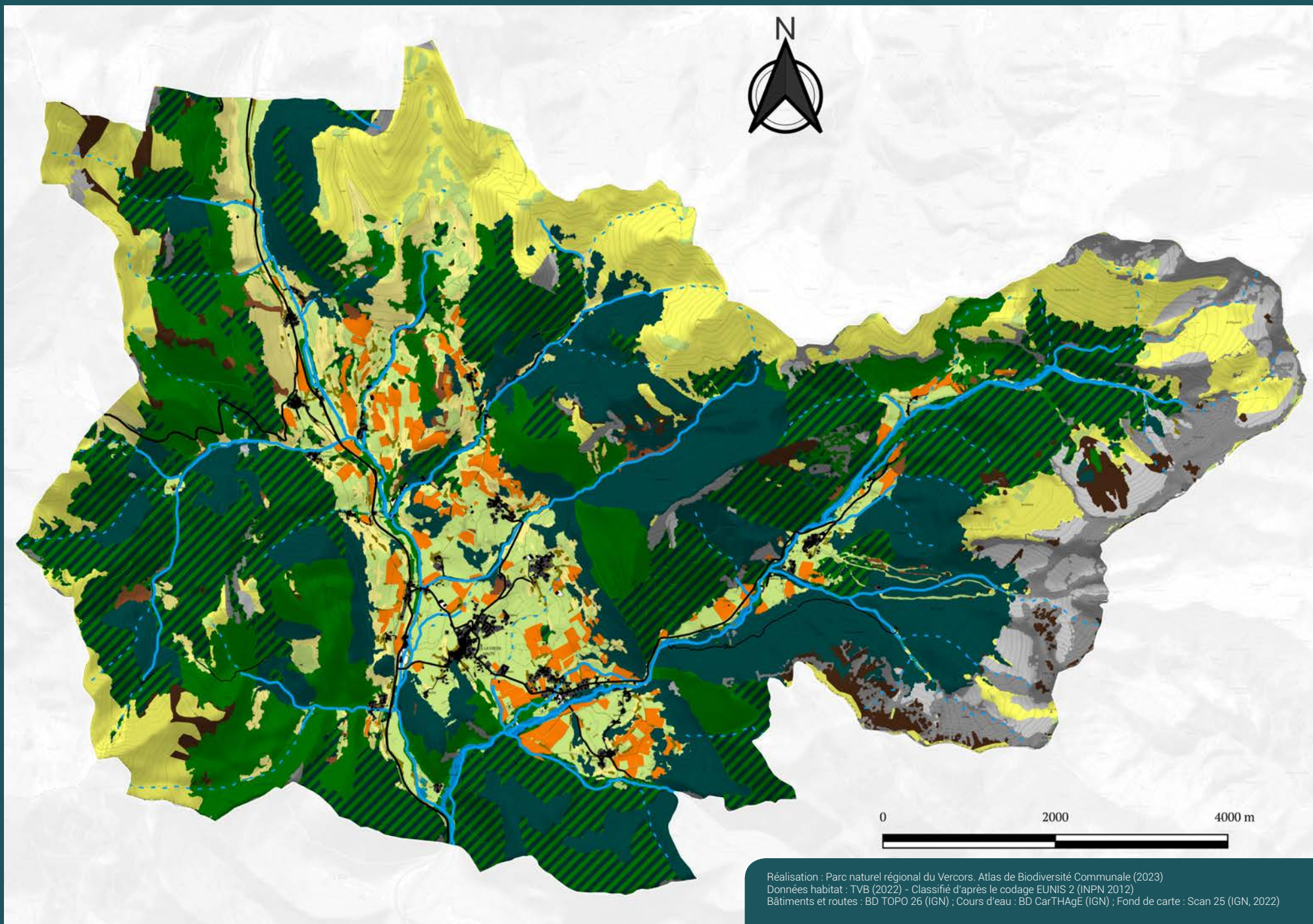
### J - ZONES BÂTIES, SITES INDUSTRIELS ET HABITATS ARTIFICIELS

- Routes départementales ou intercommunales
- Chemins et routes nommées
- Bâtiment
- J2 = Constructions à faible densité

### AUTRE

- Non cartographié





Réalisation : Parc naturel régional du Vercors. Atlas de Biodiversité Communale (2023)  
Données habitat : TVB (2022) - Classifié d'après le codage EUNIS 2 (INPN 2012)  
Bâtiments et routes : BD TOPO 26 (IGN) ; Cours d'eau : BD CarTHAgE (IGN) ; Fond de carte : Scan 25 (IGN, 2022)



# LES MILIEUX OUVERTS

## PELOUSES, PRAIRIES, LANDES, HAIES, MILIEUX ROCHEUX



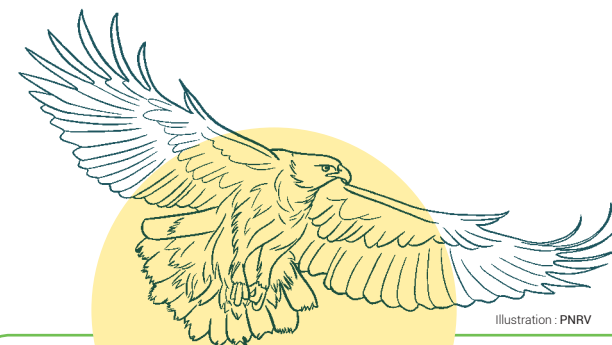
Cultures, prairies ou alpages de montagne, les milieux ouverts sont très diversifiés. Les parties basses du Vercors, comme la plaine de Lus-la-Croix-Haute, sont des régions bocagères, favorables à des espèces comme la Pie-grièche écorcheur ou les chauves-souris, ainsi que pour les orchidées qui font la renommée du massif.

Sur les plateaux de moyennes altitudes, les prés de fauche et de pâturage favorisent la présence des oiseaux de prairies, des campagnols, des renards, des belettes ou des rapaces.



### La prairie mésique et les pelouses sèches

- **Une prairie mésique** est une prairie à l'humidité moyenne, c'est-à-dire intermédiaire entre le niveau xérique (sec) et hydrique (humide).
- **Les pelouses sèches** sont des prairies d'herbes basses essentiellement composées de plantes vivaces de hauteur moyenne (20 cm) et de graminées. Elles se développent sur des sols peu épais, pauvres en nutriments et relativement secs. On les trouve souvent sur des surfaces en pente, où l'eau ne peut stagner et où elles bénéficient d'un éclairage intense.



### E - PRAIRIES

- E1 = Pelouses sèches
- E2 = Prairies mésiques
- E4 = Pelouses alpines et subalpines

### F - LANDES, FOURRÉS ET TOUNDRAS

- F2 = Fourrés arctiques, alpins et subalpins
- F3 = Fourrés tempérés et méditerranéo-montagnards
- FA = Haies

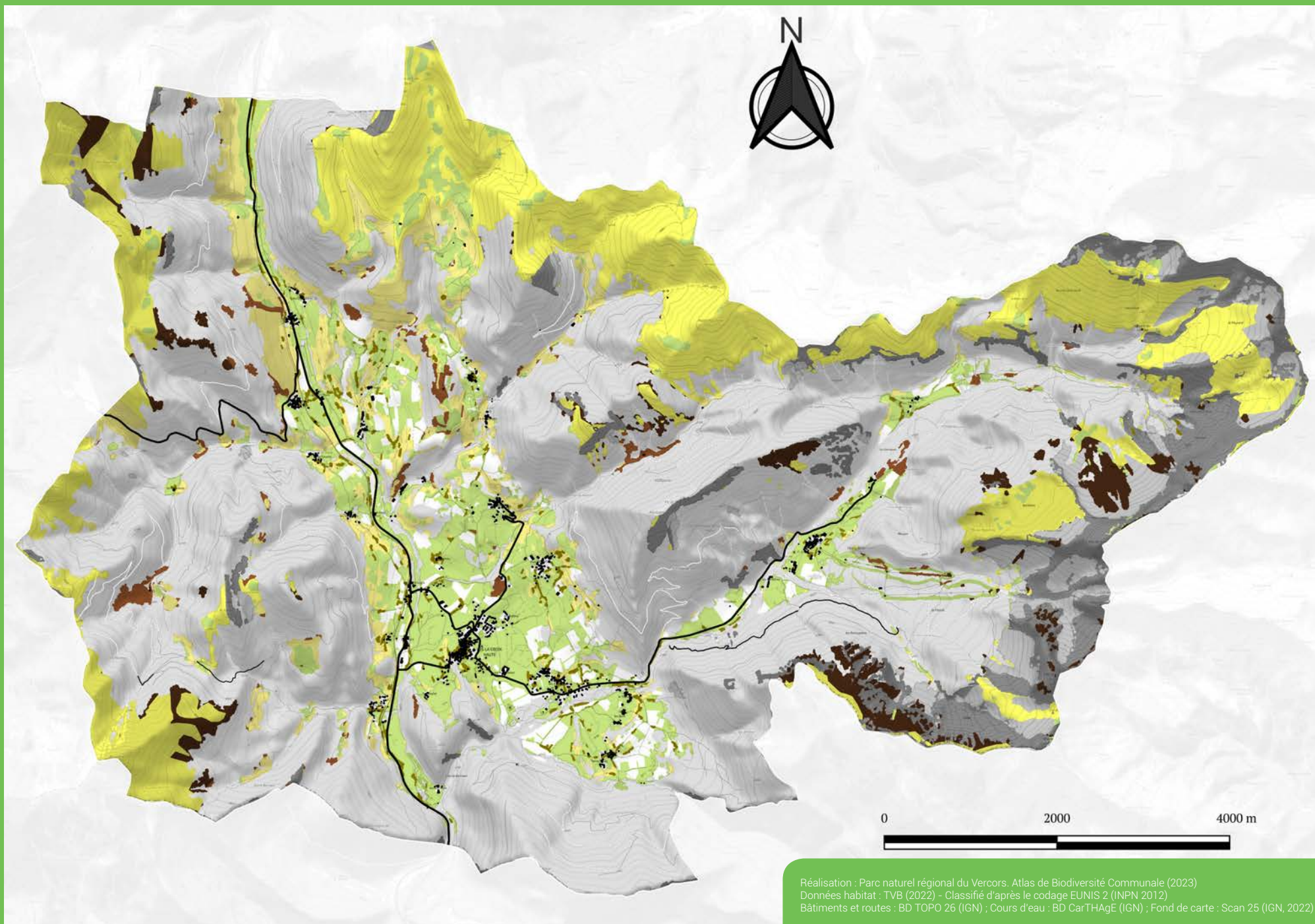
### H - HABITATS SANS VÉGÉTATION OU À VÉGÉTATION CLAIREMÉE

- H2 = Éboulis
- H3 = Falaises continentales, pavements rocheux et affleurements rocheux

### J - ZONES BÂTIES, SITES INDUSTRIELS ET HABITATS ARTIFICIELS

- Routes départementales ou intercommunales
- Chemins et routes nommés
- Bâtiment





Réalisation : Parc naturel régional du Vercors. Atlas de Biodiversité Communale (2023)  
Données habitat : TVB (2022) - Classifié d'après le codage EUNIS 2 (INPN 2012)  
Bâtiments et routes : BD TOPO 25 (IGN) ; Cours d'eau : BD CarTHAgE (IGN) ; Fond de carte : Scan 25 (IGN, 2022)



## LES MILIEUX OUVERTS



Les milieux rocheux sont omniprésents dans un massif calcaire comme le Vercors : lapiaz, éboulis, rochers, rocailles, falaises et grottes sont la marque de fabrique des paysages d'ici.

En falaise, l'absence d'humus, les contrastes thermiques, la sécheresse et le vent permettent seulement à quelques plantes et arbustes, particulièrement adaptés, de s'y développer : lichens, genévrier, joubarbe,...

C'est également le lieu privilégié de nidification pour les oiseaux rupestres (Faucon pèlerin, Hirondelle de rochers, Vautours fauves, ...) mais aussi pour certaines espèces de chauves-souris.



### Un carré pour la biodiversité ?

Il s'agit de garder un espace enherbé pendant toute une saison de végétation, sans intervenir, c'est-à-dire sans tondre, sans apporter d'engrais ni de pesticides. Cela doit permettre à la flore de se développer naturellement et aux espèces animales qui y sont liées, de s'installer, formant ainsi un petit écosystème, paradis des fleurs sauvages, des abeilles et des papillons.



## APOLLON

### *Parnassius apollo*

Espèce protégée en France  
et sur liste rouge régionale



Photo : Hervé Schneider Illustration : Thimo Duteix

### Taille

Longueur de l'aile antérieure : 35 - 40 mm.

Envergure : 65 - 75 mm.

### Description

Couleur de fond de l'aile blanche. Le dessus des ailes antérieures présente plusieurs taches noires dont une sphérique près du bord interne. Le dessus des ailes postérieures présente deux ocelles rouges. Les antennes sont blanches et faiblement annelées de gris.

### Période d'observation

Les adultes peuvent être observés de mai à septembre.

### Biologie-éthologie

Les adultes sont très floricoles. Les oeufs sont déposés isolément sur les plantes hôtes (pondus isolément sur l'Orpin blanc *Sedum album* L., 1753) ou sur différents supports à proximité. Les jeunes chenilles passent l'hiver généralement dans l'oeuf. Au début du printemps, la chenille sort de l'oeuf et le développement larvaire se poursuit. La métamorphose se tient dans un cocon tissé près du sol à la base d'une plante ou sous une pierre. Le papillon émerge ensuite, après 1 à 7 semaines suivant le climat.

### Biogéographie et écologie

C'est une espèce montagnarde que l'on rencontre principalement entre 500 et 2 500 m. Les adultes affectionnent les pelouses sèches riches en fleurs. Les plantes hôtes sont des Crassulacées, principalement des Orpins comme *Sedum album* L., 1753 et *Hylotelephium telephium* (L.) H. Ohba, 1977. Ces plantes sont caractéristiques de pelouses basophiles sur dalles rocheuses.



# LES MILIEUX HUMIDES



Photo : Rémi Abel-Comdez

L'eau est un élément rare dans le Vercors, notamment du fait de la nature karstique du sous-sol. Les milieux humides en sont d'autant plus importants, rares et précieux tant sur le plan patrimonial que pour leur rôle d'éponge.

Ce sont des espaces de transition entre la terre et l'eau : fossés humides, rivières et berges, marais, mares, tourbières, vastes réseaux de rivières souterraines... Dans le Vercors, ils se concentrent surtout dans quelques fonds de vallées, comme le vallon du Buëch et la plaine de Lus.

La présence de l'eau, indispensable à la vie, attire une biodiversité riche et abondante. On y observe aussi une faune et une flore spécifique, comme les crapauds, les Tritons, petits amphibiens que l'on peut retrouver dans les mares.



Illustration : Boris Transinne



Photo : Vincent Miquel

## CASTOR D'EUROPE

*Castor fiber*

Classe des

Mammifères

Espèce protégée et sur liste rouge en France

### Description

Le Castor d'Europe est reconnaissable par sa queue aplatie, son dense pelage brun et ses 4 grandes incisives oranges qui lui permettent de couper le bois dur.

### Écologie

Le plus gros rongeur d'Europe vit dans les fleuves et rivières de plaine ou d'étage collinéen. Il se sert des branches d'arbres pour construire son terrier-hutte et des barrages. Il se nourrit d'écorces, feuilles et jeunes pousses de saules et de peupliers. « Ingénieur des écosystèmes », le Castor crée ainsi de nouveaux micro-habitats contribuant à la restauration des zones humides et leurs services écosystémiques : réservoir d'eau et de biodiversité, réduction de l'érosion ou filtration des polluants.

### Biologie

Espèce sociale, les castors vivent en groupes familiaux. Ils se déplacent sur un territoire de 1 à 3 km de cours d'eau, matérialisé par de nombreux indices (coupes d'arbres et écorçages, taille en crayons, barrages, coulées d'accès).

### Menaces actuelles

Le cloisonnement des populations par les barrages ou seuils, la destruction de son habitat par l'urbanisation des berges ainsi que le braconnage.



## LES MILIEUX HUMIDES

Les milieux humides sont également importants pour **leurs fonctions naturelles** : ils fournissent de l'eau et des ressources pour plantes et animaux, permettent de dépolluer l'eau, de **stocker** (effet éponge) et ainsi de **limiter les inondations** (gestion des crues) et de la restituer par la suite, luttant également contre les sécheresses.

À l'échelle des **206 208 hectares** du Parc du Vercors, il existe **3 000 hectares de zones humides** (soit 1,5 % de la superficie totale). Ce qui place ces milieux comme enjeux prioritaires par leur rareté, leur fragilité et leurs fonctions essentielles à l'équilibre de nos écosystèmes.

La commune de Lus-la-Croix-Haute abrite le seul lac d'altitude de la Drôme, suspendu au dessus du vallon de la Jarjatte : le Lac du Lauzon. Nous avons une forte responsabilité vis-à-vis de la préservation de ces milieux à forts enjeux.



### Prairies humides et les mares

Les prairies humides sont composées en grande partie de plantes herbacées vivaces (qui vivent plusieurs années). Le milieu est dit "ouvert" : constitué majoritairement d'herbes et non d'arbustes ou arbres. Le sol est souvent gorgé d'eau, ou inondé régulièrement. Il existe différentes sortes de prairies humides selon la distance de la nappe phréatique :

- Les prairies hygrophiles, proches de la nappe phréatique, sont soumises à de longues périodes d'inondation et restent humides même en été.
- Les prairies mésophiles, plus en hauteur, sont soumises à des variations du niveau de la nappe, pouvant conduire à une sécheresse du sol courte et temporaire.

Une mare est une petite étendue d'eau (moins de 5 000 m<sup>2</sup>) stagnante, généralement sans système de contrôle du niveau d'eau. Sa faible profondeur (moins de 2 m) permet à toute la hauteur d'eau d'être sous l'action du rayonnement solaire, ainsi qu'aux plantes de s'enraciner sur le fond. Alimentée par les eaux de pluie, les eaux de ruissellement ou les nappes phréatiques, elle peut s'assécher en été. Les mares sont des "hotspots" de biodiversité. Près de 200 familles animales et 50 familles végétales y sont représentées.



Photo : Didier Sisti



Photo : Remi Abel Coindoz



Illustration : Boris Transinne



Illustration : Boris Transinne

### C - EAUX DE SURFACE CONTINENTALES

- C1 = Eaux dormantes de surface
- C2 = Eaux courantes de surface
- Mare
- Cours d'eau permanent
- - - Cours d'eau intermittent

### D - TOURBIÈRES HAUTES ET BAS-MARAIS

- Tourbière

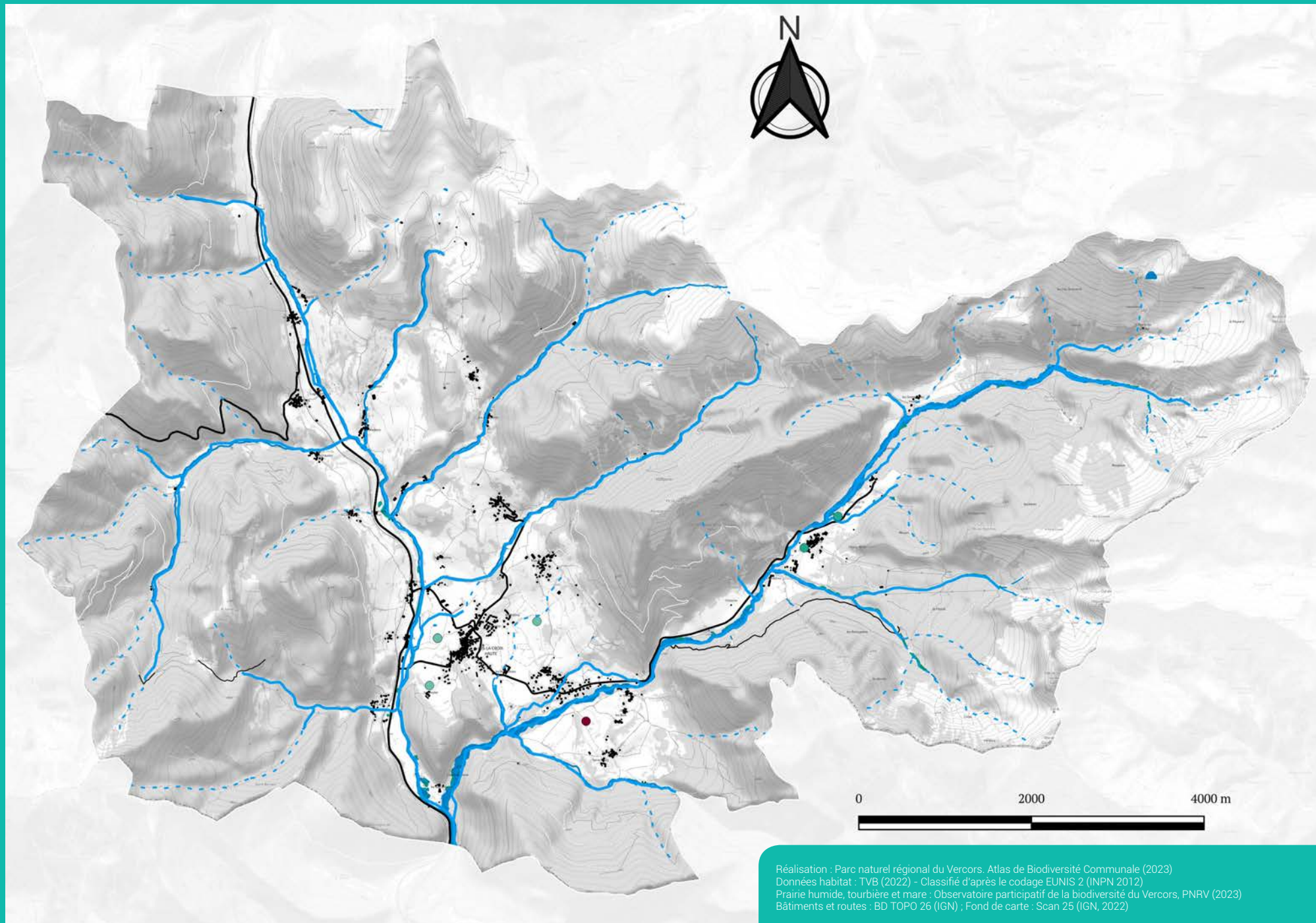
### E - PRAIRIES

- Prairie humide

### J - ZONES BÂTIES, SITES INDUSTRIELS ET HABITATS ARTIFICIELS

- Routes départementales ou intercommunales
- Chemins et routes nommées
- Bâtiment





Réalisation : Parc naturel régional du Vercors. Atlas de Biodiversité Communale (2023)  
Données habitat : TVB (2022) - Classifié d'après le codage EUNIS 2 (INPN 2012)  
Prairie humide, tourbière et mare : Observatoire participatif de la biodiversité du Vercors, PNRV (2023)  
Bâtiments et routes : BD TOPO 26 (IGN) ; Fond de carte : Scan 25 (IGN, 2022)



# LES MILIEUX À FORTES ACTIVITÉS ANTHROPIQUES

## DES CHAUVES-SOURIS SONT PRÉSENTES DANS DES COMBLES, UNE CAVE...

### Récupérer le guano :

- dans un grenier : la pose d'un film plastique sur le plancher des combles permet d'éviter les dégradations et permettra de ramasser le guano facilement après le départ de la colonie,
- dans une fente : en-dessous du trou d'envol, fixer une planchette horizontale de 20 à 50 cm minimum. Cela protégera la façade et évitera au guano de tomber.

## UNE CHAUVÉ-SOURIS EST RENTRÉE DANS L'HABITATION...

### Faciliter sa sortie :

- laisser une fenêtre ouverte,
- éteindre la lumière et sortir de la pièce durant 5 minutes. Elle devrait ressortir d'elle-même,
- si elle ne quitte pas la pièce, attraper l'animal avec précaution, en portant des gants pour éviter les risques de morsures (ne jamais utiliser de balai ou de chiffon qui risquerait de le blesser), puis le relâcher à l'extérieur, en le posant en hauteur, à l'abri des prédateurs (chats).



Photo : Lucile Beguin

### ADAPTER LE CALENDRIER DES TRAVAUX...

Pour éviter un maximum de dérangement, les dates des travaux peuvent être déplacées pendant une période plus propice. Toujours inventorier la faune présente avant de commencer des travaux, pour éviter de porter atteinte à une espèce !

#### Entretien des toitures



#### Aménagement des combles



#### Traitement des charpentes



#### Jointoiment et recrépissage



— Travaux possibles — Travaux à éviter — Travaux impossibles



### Qu'est-ce que le guano ?

Il s'agit des crottes des chauves-souris, elles ont la forme d'un grain de riz et sont inodores, non corrosives, friables (contrairement à celles des rongeurs qui sont gluantes). Le guano tombe de l'endroit où les chauves-souris sont accrochées. C'est un excellent fertilisant naturel pour le jardin !



Acquérir ou fabriquer un nichoir (ou gîte à chauves-souris) adapté : toutes les informations sur le site internet de la LPO.

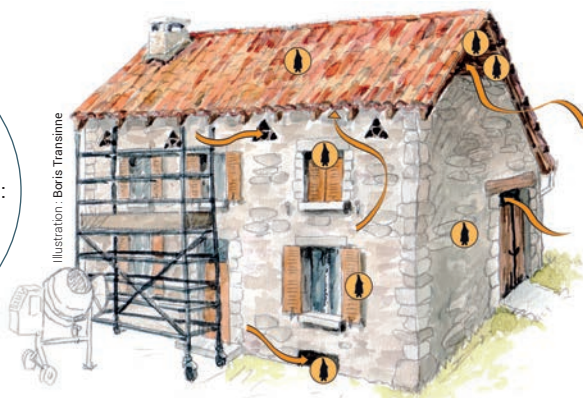


Illustration : Boris Transimie

## Les chauves-souris dans le massif du Vercors

29 espèces ont été répertoriées sur les 36 identifiées en Métropole, preuve de la richesse de nos milieux naturels. Vous pourrez croiser le Murin à oreilles échancrées, le Grand rhinolophe, la Barbastelle, et spécimen courant en Europe : la Pipistrelle commune.

Dotée d'un solide appétit, la chauve-souris peut absorber jusqu'à la moitié de son poids en insectes nocturnes, dont certains peuvent être considérés comme nuisibles.

Toutes les chauves-souris et leurs habitats de reproduction et d'hibernation sont protégés en France.

Toute acte de destruction des individus ou de leur site de reproduction est passible de 3 ans d'emprisonnement et 150 000 € d'amende.



Illustrations : Samuelle Ulrich



### I - HABITATS AGRICOLES, HORTICOLES ET DOMESTIQUES

■ I1 = Cultures et jardins maraîchers

### J - ZONES BÂTIES, SITES INDUSTRIELS ET HABITATS ARTIFICIELS

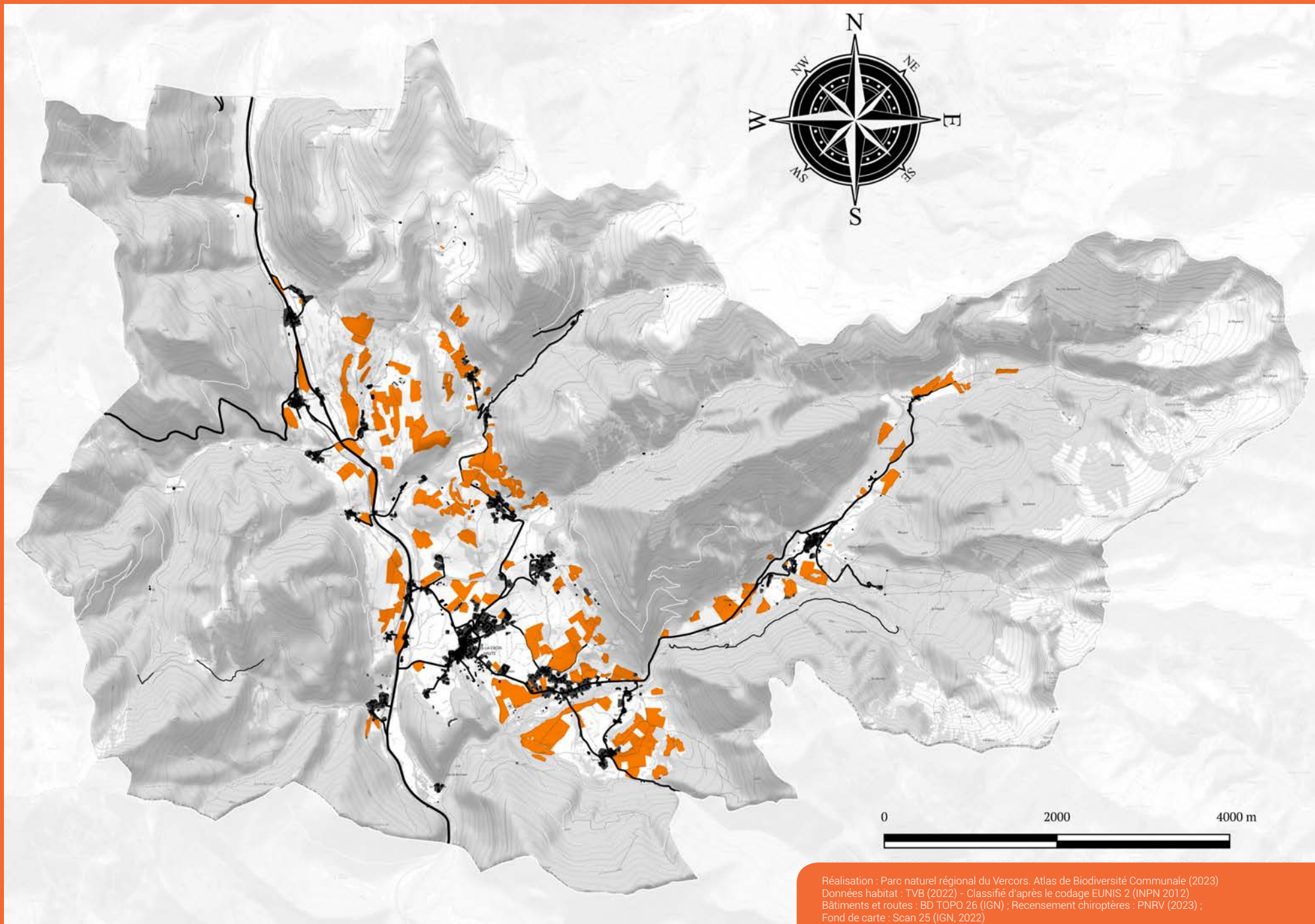
— Routes départementales ou intercommunales

— Chemins et routes nommées

■ Bâtiment

■ J2 = Constructions à faible densité





Réalisation : Parc naturel régional du Vercors. Atlas de Biodiversité Communale (2023)  
Données habitat : TVB (2022) - Classifié d'après le codage EUNIS 2 (INPN 2012)  
Bâtiments et routes : BD TOPO 26 (IGN) ; Recensement chiroptères : PNRV (2023) ;  
Fond de carte : Scan 25 (IGN, 2022)



# LES MILIEUX BOISÉS

## FORÊTS, LISIÈRES FORESTIÈRES ET ARBRES REMARQUABLES

Les forêts du Vercors changent avec l'altitude et la latitude. Dans les premières pentes du massif, à l'étage collinéen, on retrouve surtout la chênaie pubescente accompagnées du Pin sylvestre, du Pin noir d'Autriche, du Buis commun et du Genévrier commun, un habitat propice à de nombreuses orchidées et à la nidification d'oiseaux méridionaux tels que le Circaète Jean-le-Blanc.

À l'étage montagnard, le plus important du Vercors, ce sont les hêtraies-sapinières : les plus productives sur le plan sylvicole... et donc les plus modifiées par l'Homme. Ici vivent des ongulés forestiers (cerfs, chevreuils, sangliers), des Pics noirs, Gélinoxes des bois, Chouettes de Tengmalm, et de nombreuses chauves-souris forestières. Plus haut encore, à l'étage subalpin, les pinèdes de Pins à crochets prennent le dessus. Ces forêts clairsemées, forment le dernier étage boisé, composé de cette seule espèce arborée. On peut y observer des Tétrins lyres, des Becs-croisés des sapins, des orchidées et des centaines d'espèces de papillons, de coléoptères, de syrphes...

La forêt, lorsqu'elle est mature, est un véritable refuge de biodiversité. Les vieux boisements – vierges de coupe depuis la fin du XIXe siècle – sont repérables à certaines caractéristiques : des arbres morts au sol et sur pied, la présence de nombreux micro-habitats (trous de pics, cavités, écorces décollées...), toutes les classes d'âge des arbres représentées, et la présence d'arbres de très gros diamètre.

Ces vieilles forêts accueillent une multitude d'espèces inféodées à cette maturité, des chauves-souris aux pics en passant par les champignons et les insectes spécialisés dans la décomposition du bois.

Le Parc naturel régional du Vercors travaille à mieux connaître ces forêts dans l'objectif de les préserver. Un inventaire participatif des "arbres remarquables" est proposé pour inciter les habitants à collaborer à la connaissance de ces richesses du Vercors.

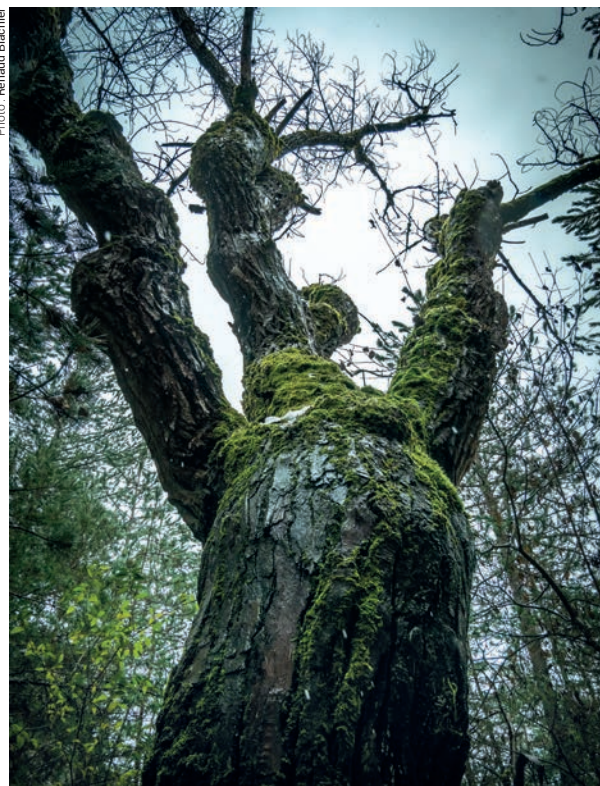
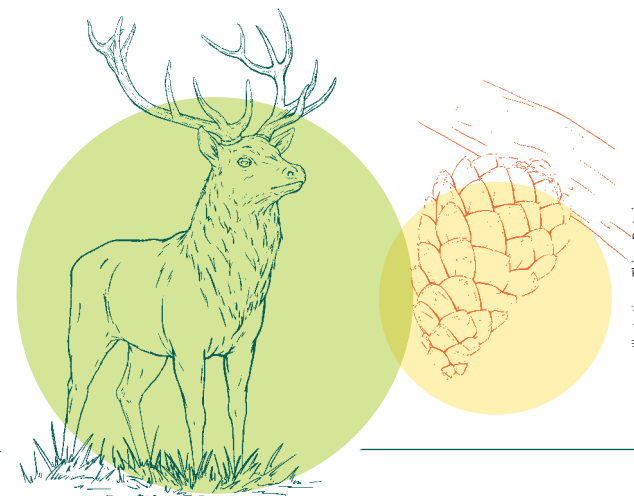


Photo: Renaud Blechier



Illustrations: Thimo Dutreix

### G - BOISEMENTS, FORÊTS ET AUTRES HABITATS BOISÉS

- G = Boisements et forêts indifférenciés
- G1 = Forêts de feuillus caducifoliés
- G3 = Forêts de conifères
- G4 = Formations mixtes d'espèces caducifoliées et de conifères

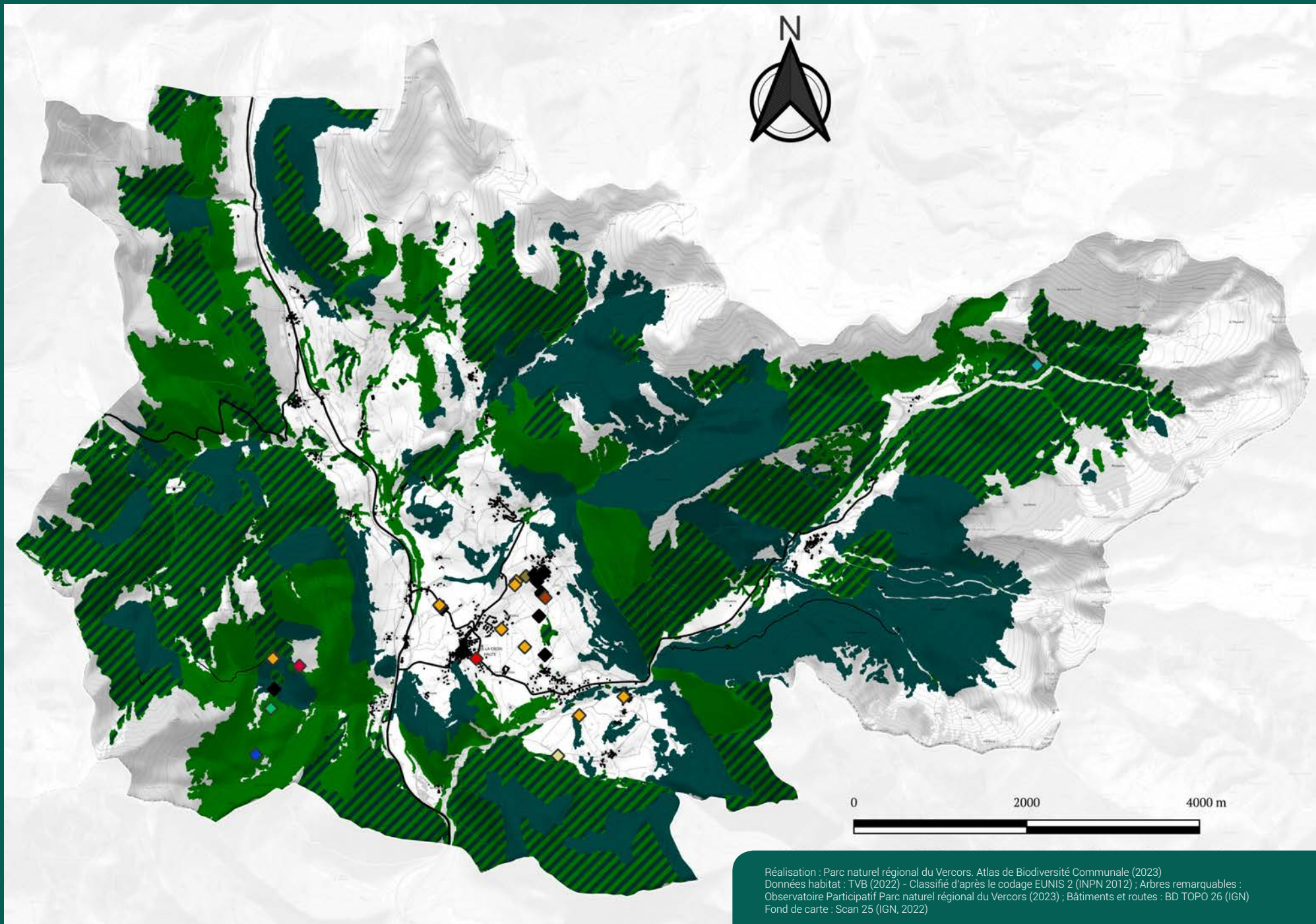
### J - ZONES BÂTIES, SITES INDUSTRIELS ET HABITATS ARTIFICIELS

- Routes départementales ou intercommunales
- Chemins et routes nommés
- Bâtiment

### 32 ARBRES REMARQUABLES RECENSÉS

- ◆ Saule (10)
- ◆ Erable (1)
- ◆ Frêne (1)
- ◆ Genévrier (1)
- ◆ Peuplier (1)
- ◆ Hêtre (1)
- ◆ Sapin (1)
- ◆ Murier (1)
- ◆ Noyer (1)
- ◆ Poirier (1)
- ◆ Prunier (1)
- ◆ Arbre non identifié (12)





Réalisation : Parc naturel régional du Vercors. Atlas de Biodiversité Communale (2023)  
Données habitat : TVB (2022) - Classifié d'après le codage EUNIS 2 (INPN 2012) ; Arbres remarquables :  
Observatoire Participatif Parc naturel régional du Vercors (2023) ; Bâtiments et routes : BD TOPO 26 (IGN)  
Fond de carte : Scan 25 (IGN, 2022)





Photo : Fabian Da Costa



### Le bois mort n'est pas un déchet

Le bois en décomposition constitue un réservoir de nutriments qui maintient la fertilité du sol forestier. Il représente également une source de nourriture directe pour de nombreux organismes, champignons ou insectes. Ces derniers viennent nourrir à leur tour nombre d'animaux (oiseaux, mammifères, reptiles...).



Photo : Luca Melcarne

## CHEVÊCHETTE D'EUROPE

*Glaucidium passerinum*

Espèce protégée en France  
(Annexe I Directive Oiseaux)

### Description

Avec une longueur totale comprise entre 15 et 20cm, la Chevêchette d'Europe, ou Chouette Chevêchette, est le plus petit des rapaces nocturnes européens.

Les deux sexes sont bruns foncé parsemés de petites taches blanches sur le dessus, et blanc striés de brun sur le dessous.

Leurs petits yeux orangés sont surmontés de sourcils blancs leur donnant un air particulièrement revêché. Dépassant nettement de la pointe des ailes, la queue

brune de la Chevêchette présente 5 barres blanches et peut être relevée à la verticale, ce qui est caractéristique de l'espèce.

### Reproduction

A partir de fin février et jusqu'à la mi avril, c'est la saison des parades et accouplements. Les couples se forment et la femelle pond et couve 5 à 7 œufs dans sa loge. Après une période d'incubation de 28 à 30 jours, les jeunes sont nourris par la femelle à qui le mâle apporte les proies qu'il chasse.

Il faut attendre environ une trentaine de jours pour que les petits quittent la loge. Ils resteront près d'un mois à proximité de leurs parents puis partiront à la recherche d'un nouveau territoire.

### Habitat

La Chevêchette d'Europe fréquente principalement les forêts d'altitudes (au dessus de 1 000m) peuplées de vieux arbres, principalement de conifères mais aussi parfois des hêtraies-sapinières.

Elle privilégie les forêts aux peuplements ouverts et évite les forêts trop denses, son terrain de chasse préféré étant les clairières, sous-bois ou bordures de forêt.

### Menaces

La Chevêchette peut être menacée par la destruction de son habitat : une exploitation forestière inadaptée (coupe de grande ampleur ou abatage des vieux arbres) peut présenter de fortes menaces.

Sources :

Cahier d'Habitat "Oiseaux" - MEEDDAT - MNHN  
MNHN & OFB [Ed]. 2003-2024. Inventaire national du patrimoine naturel (INPN), Site web : <https://inpn.mnhn.fr> Le 20 mars 2024



# LES CONTINUITÉS ÉCOLOGIQUES ET LA TRAME VERTE ET BLEUE

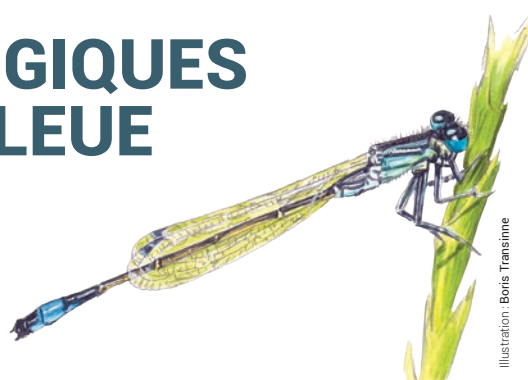
## QUE SONT LES CORRIDORS ÉCOLOGIQUES ET LA TRAME VERTE ET BLEUE (TVB) ?

Il s'agit d'un outil d'aménagement du territoire et d'aide à la décision qui contribue à enrayer la perte de biodiversité en maintenant et restaurant les continuités écologiques du territoire tout en prenant en compte les activités humaines.

**Les continuités écologiques** sont des réseaux d'échanges constitués de réservoirs de biodiversité et de corridors écologiques.

**Les réservoirs de biodiversité** sont des milieux naturels riches en biodiversité où les espèces effectuent tout ou partie de leur cycle de vie.

**Les corridors écologiques** constituent les voies naturelles par lesquelles les espèces se déplacent entre les réservoirs de biodiversité.



### Comment identifie-t-on des continuités écologiques ?

Le choix de la méthode a été décidé avec l'appui du conseil scientifique du Parc naturel régional du Vercors. Basée sur des outils cartographiques et une occupation du sol fine, la « perméabilité » des milieux pour les espèces est modélisée puis interprétées. Cette cartographie au 1/25<sup>e</sup> est mise à disposition des communes et intercommunalités, notamment dans le but d'être intégrée dans les documents d'urbanisme.

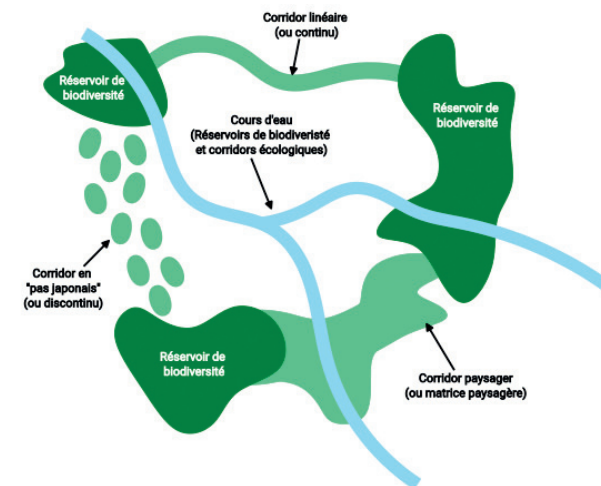


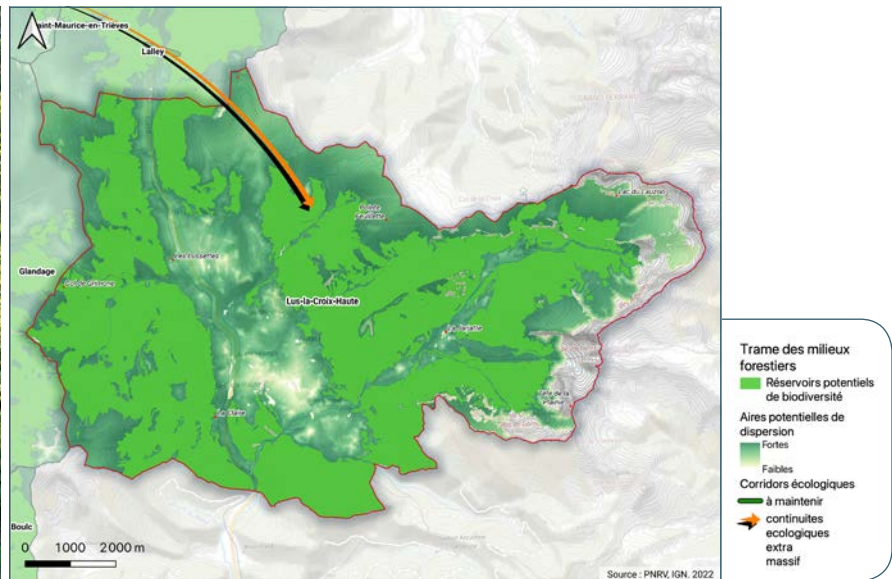
### LE SAVIEZ-VOUS ?

Les milieux naturels et leurs continuités écologiques sont fondamentaux pour préserver le patrimoine naturel et ses dynamiques. Ils peuvent être dégradés par les changements climatiques, les « zones de conflits » notamment induites par les aménagements ou les fréquentations liées à la diversification touristique (urbanisation diffuse, infrastructures routières...), les obstacles à l'écoulement des eaux, ou encore les modifications de pratiques agricoles (intensification de certaines surfaces et abandon d'autres surfaces). Cela peut entraîner une perturbation de la tranquillité des espèces, qui est essentielle à préserver sur le Vercors.

## LA TRAME VERTE ET BLEUE, UN OUTIL D'AMÉNAGEMENT DURABLE DU TERRITOIRE ET D'AIDE À LA DÉCISION

**Objectif : enrayer la perte de biodiversité, maintenir et restaurer les continuités écologiques** (réseaux d'échange), en prenant en compte les **activités humaines**.



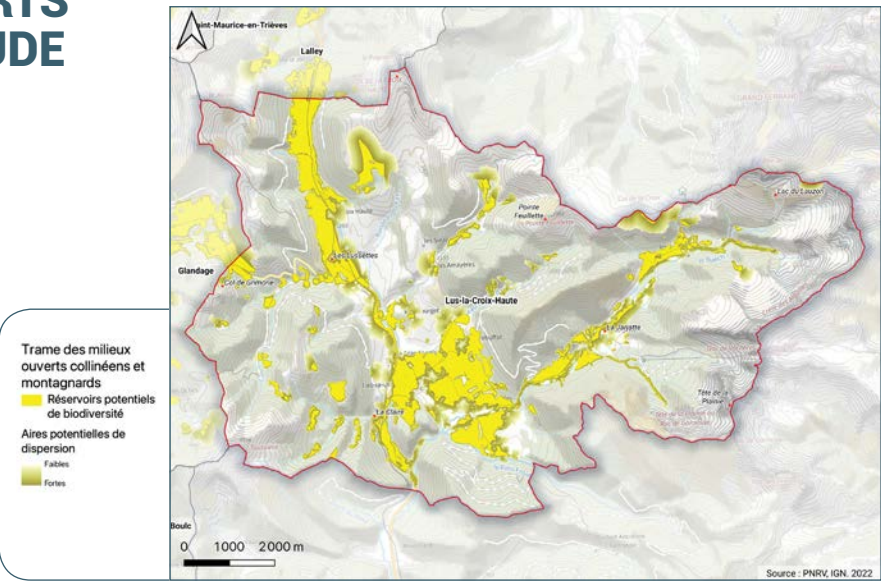


## LA TRAME DES MILIEUX FORESTIERS

La forêt est un élément essentiel des paysages du Vercors. Avec une superficie de 139 000 ha à l'échelle du Parc, elle couvre plus de 70 % du territoire. Cette forêt est très diversifiée en raison d'un important gradient d'altitude, de la multitude des expositions et des sols. Cette trame présente un enjeu majeur pour les liaisons à une échelle communale, inter-communale et extra-massif. Le secteur de Lus-la-Croix-Haute est une zone de corridor majeure, au dessus de 1100 mètres d'altitude, offrant la possibilité de relier deux zones nodales Vercors - Alpes internes, en milieu forestier, mais aussi sur une zone de crête continue. Ce secteur est stratégique pour la biodiversité du massif du Vercors.

## LA TRAME DES MILIEUX OUVERTS DE BASSE ET MOYENNE ALTITUDE

La mosaïque d'habitats de milieux ouverts collinéens et montagnards, à une altitude inférieure à 1 400 mètres, est très intéressante pour un grand nombre d'espèces (micro-mammifères, avifaune prairiale, flore messicole...) ainsi que pour les insectes pollinisateurs. En effet, pour assurer le "gîte" et le "couvert" aux insectes pollinisateurs, certains habitats sont particulièrement importants : toutes les formations végétales de type pelouse, prairie, lande et fourré arbustif, en mosaïque et sur des distances relativement proches d'un réseau de haies et de lisières forestières, sont des habitats qui fournissent une disponibilité florale pour les pollinisateurs. Pour la commune, l'enjeu de maintien de cette trame, occupant une part importante de son territoire, est majeur. En particulier, ces contreforts Est du Vercors jouent un rôle important pour la circulation des espèces sur un axe Nord-Sud. Notamment, une flore d'affinités méditerranéennes, "remontant" du bassin méditerranéen vers les pré-Alpes du Nord, se retrouve dans ces milieux.





## LA TRAME DES MILIEUX OUVERTS D'ALTITUDE

Le massif du Vercors étant un territoire préalpin marquant la limite d'aire de répartition des milieux ouverts d'altitude, les espèces et habitats qu'il héberge sont particulièrement fragiles, en particulier dans un contexte de changement climatique.

Cette limite a été fixée par les experts du conseil scientifique à 1 400 mètres d'altitude car cela marque, dans le Vercors, la transition entre l'étage montagnard et subalpin pour lesquels la faune et la flore évoluent différemment.

Le secteur de Lus-la-Croix-Haute est une zone de corridor majeure, au dessus de 1100 mètres d'altitude, offrant la possibilité de relier les hauts plateaux du Vercors et les Alpes internes. Le Vercors possède ainsi de nombreuses espèces floristiques et faunistiques endémiques aux Alpes internes, qui témoigne de cette connexion.

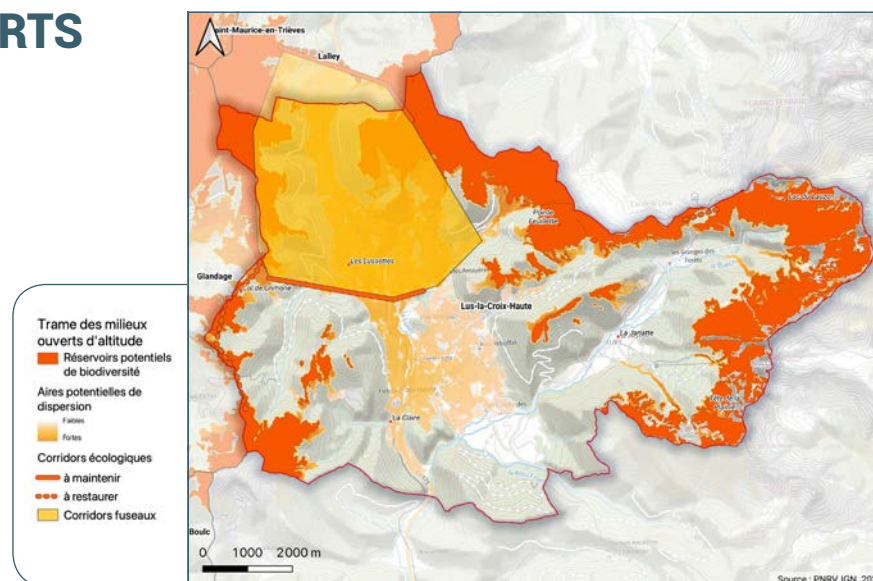
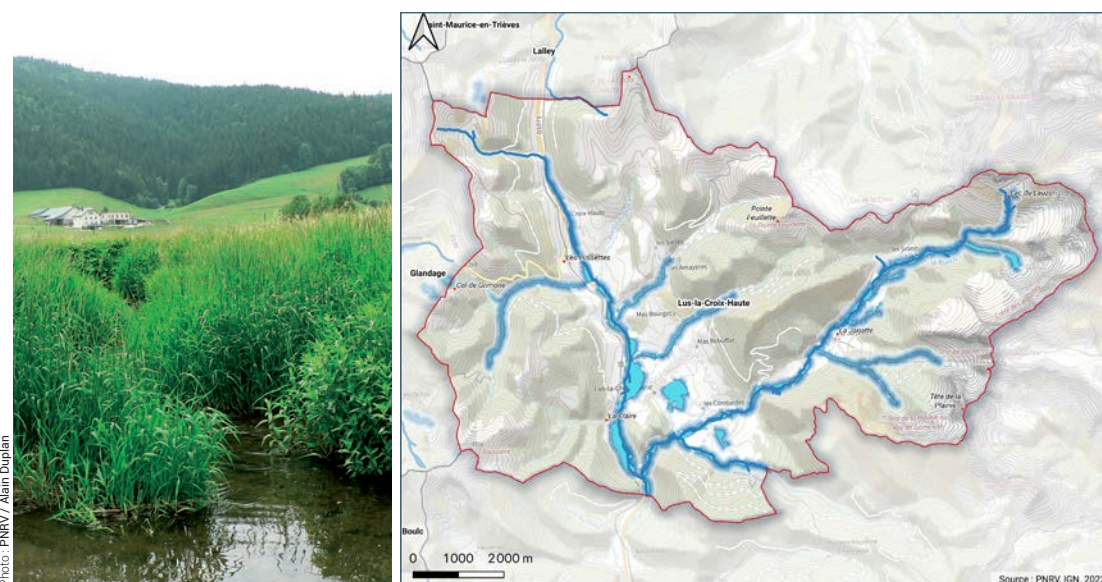


Photo : PNRV



## LA TRAME DES MILIEUX HUMIDES

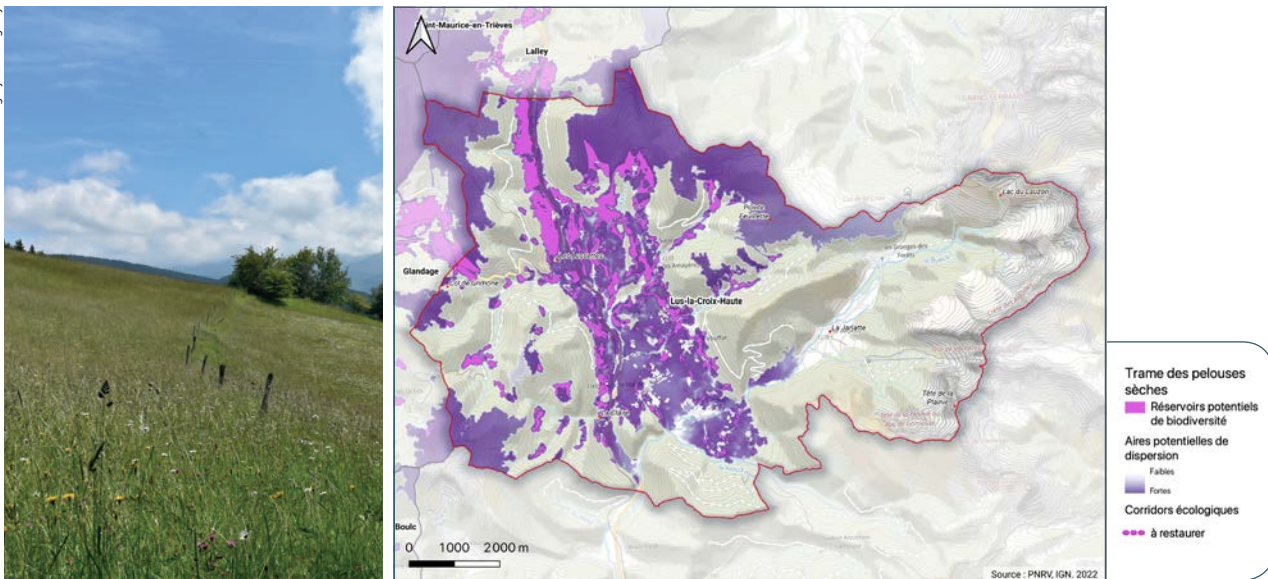
L'eau est un bien rare des massifs calcaires, c'est pourquoi une attention particulière a été portée . l'ensemble de cette trame.

Dans le Vercors, les zones humides sont peu nombreuses. Aussi, au sein de la commune, les bords de cours d'eau et leur ripisylve, les mares, les prairies humides hébergent une biodiversité exceptionnelle et fragile.

Photo : PNRV / Alain Duplan







## LA TRAME DES PELOUSES SÈCHES

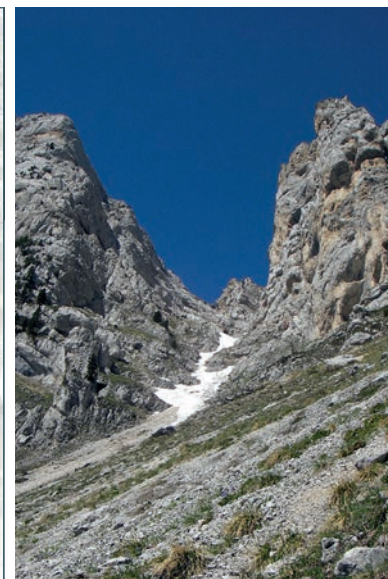
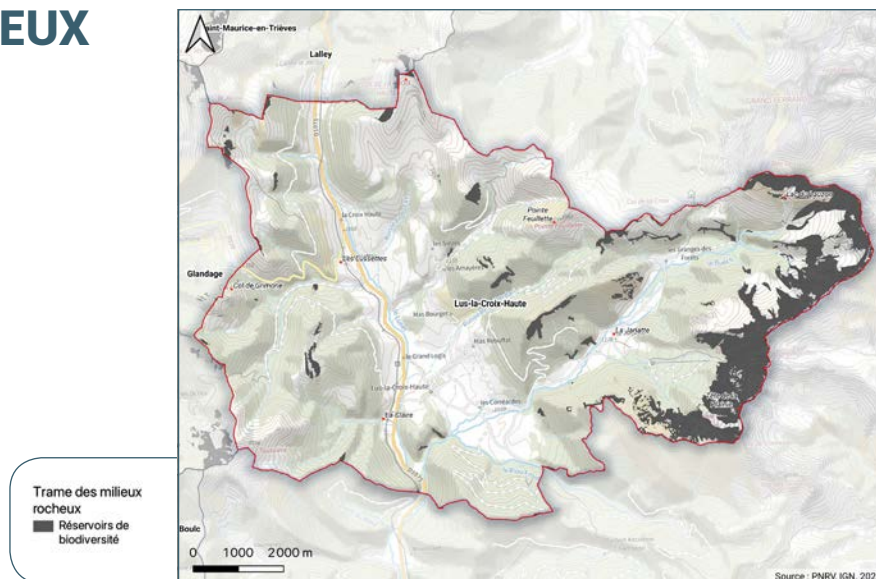
Les milieux de pelouses sèches sont fondamentaux car ils hébergent des espèces à forte influence méridionale et la continuité de ces pelouses permet une remontée de ces espèces plus au nord, via les contreforts du massif. Par ailleurs, ils sont en forte régression du fait de la déprise agricole.

De même que pour la trame des milieux ouverts de basse et moyenne altitude, l'enjeu de maintien de cette trame, occupant une part importante de son territoire, est majeur sur la commune.

## LA TRAME DES MILIEUX ROCHEUX

Massif calcaire aux formations rocheuses caractéristiques et omniprésentes, le Vercors porte une grande responsabilité sur la conservation des milieux rocheux et des espèces qu'ils abritent (avifaune rupestre et chauves-souris notamment).

Ces milieux et leurs continuités écologiques sont fondamentaux pour préserver le patri-moine naturel et ses dynamiques.





# LA TRAME NOIRE

## Qu'est-ce que la trame noire ?

Il s'agit de l'ensemble des corridors écologiques caractérisés par une certaine obscurité et empruntés par les espèces nocturnes.

Lorsque nous observons les résultats de la modélisation de la trame noire, basée sur les déplacements des chauves-souris, nous observons que celle-ci est plus favorable dans le sud du Vercors.

Le nord du Vercors étant schématiquement plus éclairé que le sud, ce résultat était attendu. Nous remarquons que les zones d'entrave aux déplacements de ces espèces sont essentiellement autour des villes et villages, en particulier à Lus-la-Croix-Haute, à Die, au sein du plateau des Quatre-Montagnes et des piémonts Nord.

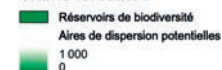
### LE JOUR



### LA NUIT



#### Trame forestière



#### Trame des milieux ouverts de basse et moyenne altitude

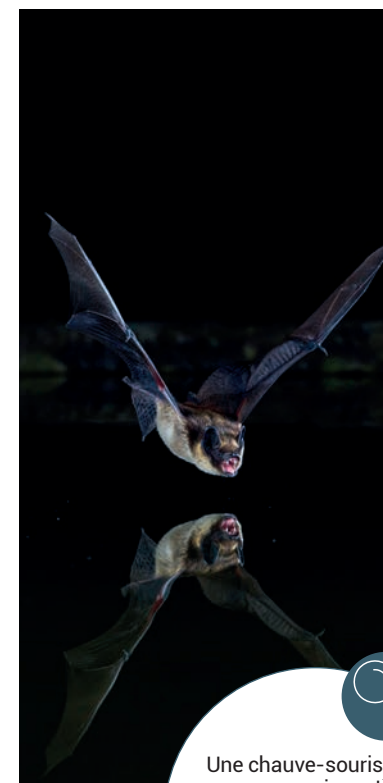
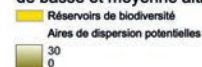


Photo : LPO, Yoann Peyraud

Une chauve-souris peut consommer jusqu'à 3 000 insectes (moustiques, moucherons, petits coléoptères, ...) par nuit.



Photo : Pascal Comte



### LE SAVIEZ-VOUS ?

#### POLLUTION LUMINEUSE ET IMPACT SUR LA BIODIVERSITÉ NOCTURNE

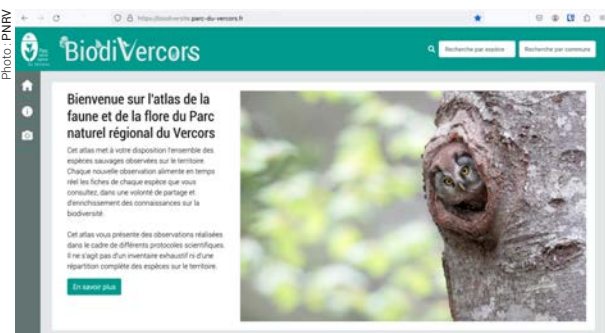
Les éclairages artificiels nocturnes représentent à la fois un impact énergétique et un impact sur l'équilibre des écosystèmes et de la biodiversité.

- Les chauves-souris vont avoir une activité nocturne déréglée, plus tardive. Ce retard pourrait se traduire par un temps de chasse plus restreint ainsi qu'une désynchronisation avec les pics d'activité des insectes dont elles se nourrissent, et donc se répercuter sur l'état des individus (fécondité, survie) voire sur les populations.
- Moitié moins de papillons de nuit sous les lampadaires : voilà ce que met en évidence une étude de terrain publiée par des chercheurs britanniques. Elle confirme qu'à côté du dérèglement climatique et de la perte des habitats, la pollution lumineuse contribue au déclin massif des populations d'insectes, désormais largement documenté.

# ESPÈCES ANIMALES ET VÉGÉTALES

Les inventaires scientifiques naturalistes sur la faune et la flore ont permis de réaliser cette carte qui indique le niveau de pression d'observation d'espèces animales et végétales à l'échelle de la commune. Mais il ne s'agit en aucun cas d'une carte représentant le niveau de richesse spécifique (nombre d'espèces dans un milieu) ou le niveau d'enjeu en terme de biodiversité de tel ou tel secteur de la commune. Ce qu'il faut retenir c'est que cette carte rend compte de la proportion des inventaires faunistiques et floristiques. Cette carte permet d'orienter les prochaines prospections afin d'améliorer la connaissance de manière homogène à l'échelle de la commune.


Les localisations de la flore, de la faune dont les papillons, les oiseaux et les chauves-souris (thématiques inventoriées spécifiquement pendant l'ABC Vercors) sont sur l'Atlas BiodiVercors en ligne sur internet : [biodiversite.parc-du-vercors.fr](http://biodiversite.parc-du-vercors.fr)

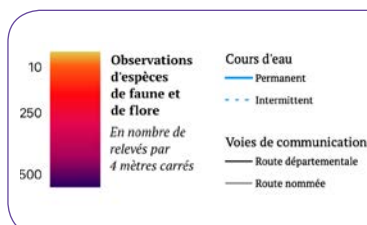


  
**42 891**  
observations au total

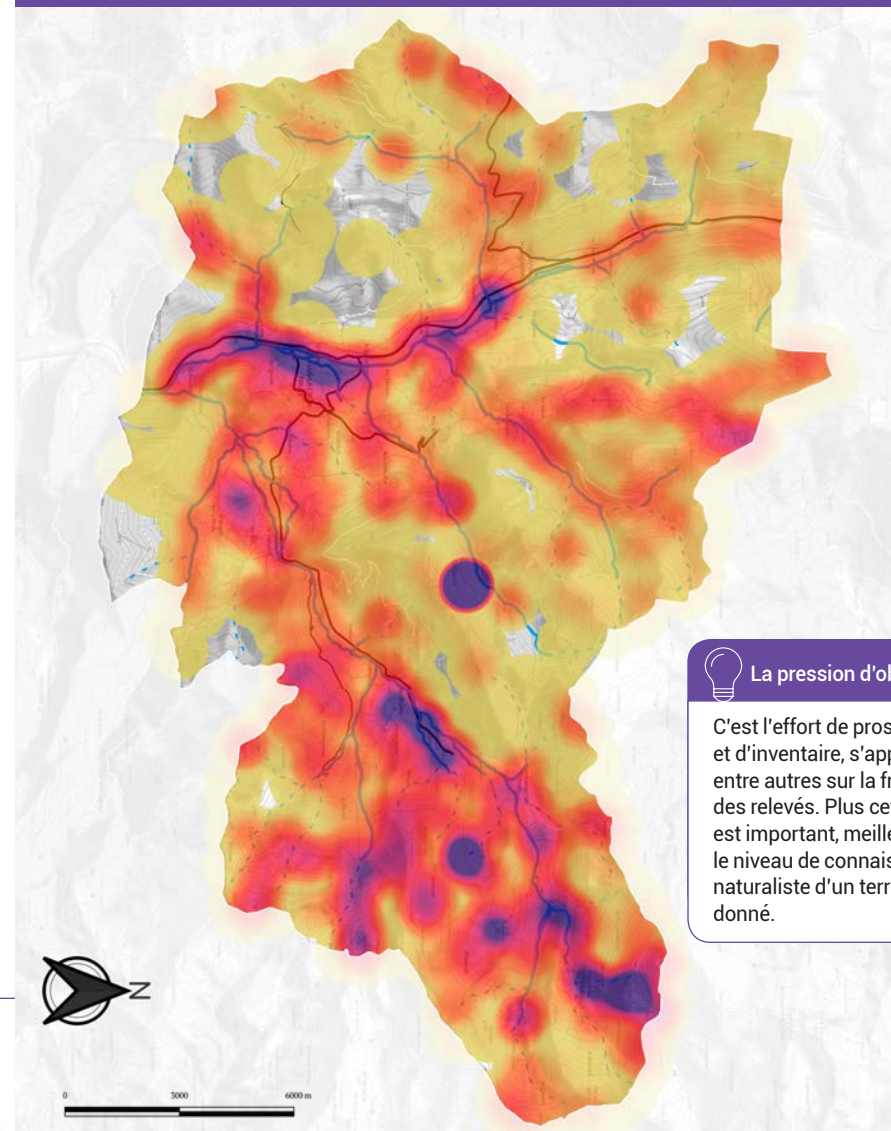
  
**39 279**  
observations avant l'ABC  
(de l'an 1728 à septembre 2021)


  
**3 612**  
observations au cours de l'ABC  
(de septembre 2021 à juillet 2023)

  
**+ 9.2 %**  
de nouvelles observations  
à l'issue du projet d'ABC



## PRESSIION D'OBSERVATION



 **La pression d'observation**  
C'est l'effort de prospection et d'inventaire, s'appuyant entre autres sur la fréquence des relevés. Plus cet effort est important, meilleur est le niveau de connaissance naturaliste d'un territoire donné.

Réalisation : Parc naturel régional du Vercors. Atlas de biodiversité communale (2023)  
Données d'observation scientifique de biodiversité : Géonature, Parc naturel régional du Vercors (juillet 2023)  
Bâtiments et routes : BD TOPO 26 (IGN) ; Fond de carte : Scan 25 (IGN, 2022)



# L'OBSERVATOIRE PARTICIPATIF DE LA BIODIVERSITÉ DU VERCORS

## LE PROGRAMME DES ZONES HUMIDES

Les zones humides peuvent être des mares, des prairies humides, des tourbières ou des roselières. Elles sont essentielles au fonctionnement des écosystèmes en jouant un rôle de réservoirs de biodiversité.

### Leurs fonctions :

- Hydrologique et hydraulique : réservoir d'eau, recharge des nappes phréatiques, rétention des sédiments, rôle d'éponge ;
- Physique et biogéochimique : séquestration du carbone, filtre épurateur naturel de l'eau, rétention des intrants ;
- Biologique et écologique : habitats pour la faune et la flore, connexion entre les espaces naturels.

### COMMENT AGIR ?

- Localiser la zone humide sur une carte\*
- Répertoire le type de zone humide
- Photographier la zone humide

Ces zones sont de plus en plus menacées et disparaissent de notre territoire du fait de l'urbanisation, de certaines pratiques agricoles (ex : drainage) et du changement climatique.

*Aidez-nous à les conserver et à préserver les espèces qui leur sont inféodées : rentrez les données sur l'observatoire participatif de la biodiversité du Vercors.*



<https://observatoire-biodiversite.parc-du-vercors.fr/fr/programs/2/sites>

## LE PROGRAMME DES CHAUVES-SOURIS

Les chauves-souris sont de petits mammifères nocturnes faisant partie de l'ordre des chiroptères. Elles s'installent dans nos constructions qui leur servent de gîte comme les greniers, les caves, les granges, l'arrière de volets...

### Leurs rôles :

- Écologique : elles régulent notamment les populations de moustiques ;
- Patrimonial : elles ont un statut d'espèce protégée au niveau national ;
- Agronomique : elles réalisent une lutte biologique contre les nuisibles de la noix ;
- Écologique : elles nous permettent de limiter l'utilisation de produits phytosanitaires.

### COMMENT AGIR ?

- Localiser le site de l'observation\*
- Dénombrer les individus en cas de colonie
- Photographier les individus sans flash

Les chiroptères sont actuellement menacés par les dérangements liés aux activités humaines. Les éclairages de nuit impactent leur cycle biologique, comme de nombreuses autres espèces.

*Aidez-nous à conserver leurs habitats et à maintenir ces populations : rentrez les données sur l'observatoire participatif de la biodiversité du Vercors.*



<https://observatoire-biodiversite.parc-du-vercors.fr/fr/programs/4/observations>

## LE PROGRAMME DES HAIES ET DES ARBRES REMARQUABLES

Les arbres remarquables sont importants pour la biodiversité (faune et flore) car ils constituent des lieux d'accueil pour les oiseaux, les insectes, et les petits mammifères, pour les champignons et les végétaux.

### Leurs caractéristiques :

- Valeur singulière : grande taille, diamètre important, arbre têtard, âgé, présence de cavités, de trous de pics ;
- Valeur historique ou culturelle : d'un âge vénérable, revêtant une importance particulière localement, ou planté pour un événement ;
- Valeur esthétique : forme originale...

### COMMENT AGIR ?

- Localiser l'arbre sur une carte\*
- Identifier l'espèce. L'application mobile Pl@ntNet peut vous aider.
- Caractériser l'arbre (valeurs)
- Photographier l'arbre

*Aidez-nous à les recenser et à préserver les espèces qui y habitent : rentrez les données sur l'observatoire participatif de la biodiversité du Vercors.*



<https://observatoire-biodiversite.parc-du-vercors.fr/fr/programs/1/sites>

## LE PROGRAMME DES POLLINISATEURS

Les pollinisateurs sont des insectes favorisant la dispersion des graines de pollen entre les fleurs. Ils jouent un rôle primordial dans la reproduction sexuée des végétaux et rendent un grand service écosystémique.

### Les ordres :

- Les hyménoptères : abeilles, bourdons, guêpes ;
- Les diptères : mouches, moustiques ;
- Les lépidoptères : papillons de nuit, papillons de jour ;
- Les coléoptères : coccinelles, scarabées, cétoines.

### COMMENT AGIR ?

- Choisir une plante en fleur
- Photographier le maximum d'insectes
- Caractériser les conditions d'observation
- Identifier les insectes.

*Aidez-nous à les inventorier et à les préserver car ils sont en déclin : rentrez les données sur Spipoll directement ou en passant par l'observatoire du Vercors.*



<https://observatoire-biodiversite.parc-du-vercors.fr/>



Zoom sur l'inventaire participatif des plantes, les observations réalisées par les habitants sont en ligne, dans le groupe « ABC Vercors » sur l'application ou site internet Pl@ntNet : <https://identify.plantnet.org/fr/groups/22294492803>



# CARTE DES ESPÈCES À ENJEUX PROTÉGÉES ET/OU À STATUT SUR LISTES ROUGES

Il s'agit d'une représentation du nombre d'espèces à enjeux différentes. Les inventaires ne peuvent pas être exhaustifs, mais cette carte nous permet, avec le niveau de connaissance d'aujourd'hui, de visualiser les secteurs où on a recensé un grand nombre d'espèces à enjeux différentes.



Photo : Eva Francescut



Photo : Luca MELCARNE

Quelques espèces remarquables et rares de Lus-la-Croix-Haute :

- Glaïeul imbriqué
- Epipactide distante
- Sabot de Vénus
- Apollon
- Azuré du Serpolet
- Alyte accoucheur
- Triton alpestre
- Alouette lulu
- Pie-grièche écorcheur
- Chouette de Tengmalm
- Circaète Jean-le-Blanc
- Castor d'Europe...



Photo : Chrystelle Caton

Qu'est-ce qu'une espèce ou un habitat à enjeu ?

Il s'agit d'une espèce ou d'un habitat remarquable, qui est rare ou protégé(e) ou menacé(e).  
Exemple : Le Sabot de Venus est une espèce protégée donc cette espèce représente un enjeu de préservation pour la commune.



Photo : LPO Lucile Beguin



Illustration : Boris Transinne

Liste des espèces à enjeux : faune et flore à statuts de protection et/ou de menaces (espèces protégées, espèces inscrites sur listes rouges)

## OBSERVATION D'ESPÈCES REMARQUABLES

Nombre de différentes espèces remarquables observées par maille de 100 mètres carrés ;

Comprenant les espèces classées :

- liste rouge nationale et liste rouge régionale,
- protection nationale et protection régionale
- directive oiseau et directive habitat

1 - 1	7 - 9
1 - 2	9 - 11
2 - 3	11 - 13
3 - 4	13 - 15
4 - 5	15 - 17
5 - 6	17 - 20
6 - 7	20 - 23

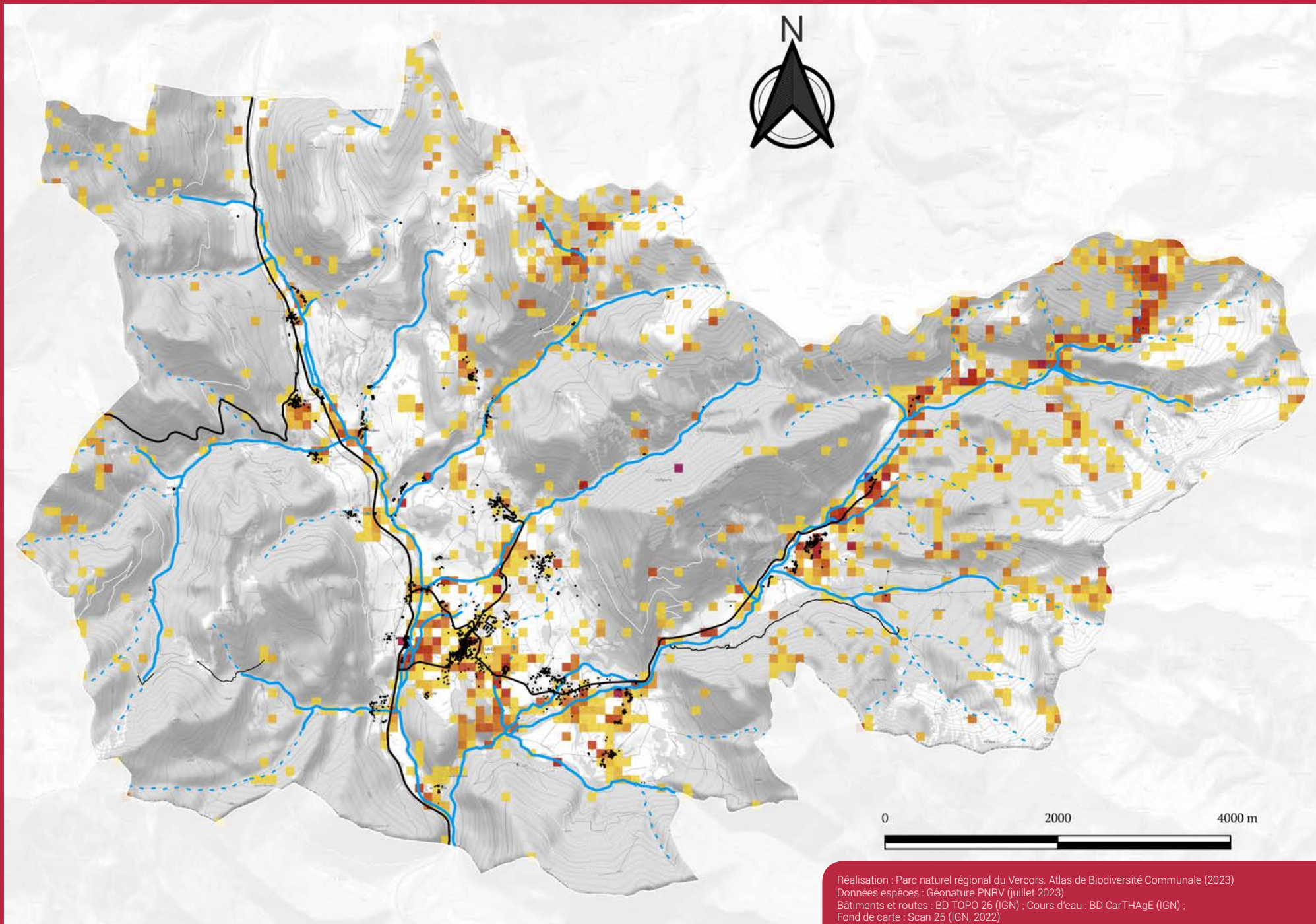
## C - EAUX DE SURFACE CONTINENTALES

- Cours d'eau permanent
- - - Cours d'eau intermittent

## J - ZONES BÂTIES, SITES INDUSTRIELS ET HABITATS ARTIFICIELS

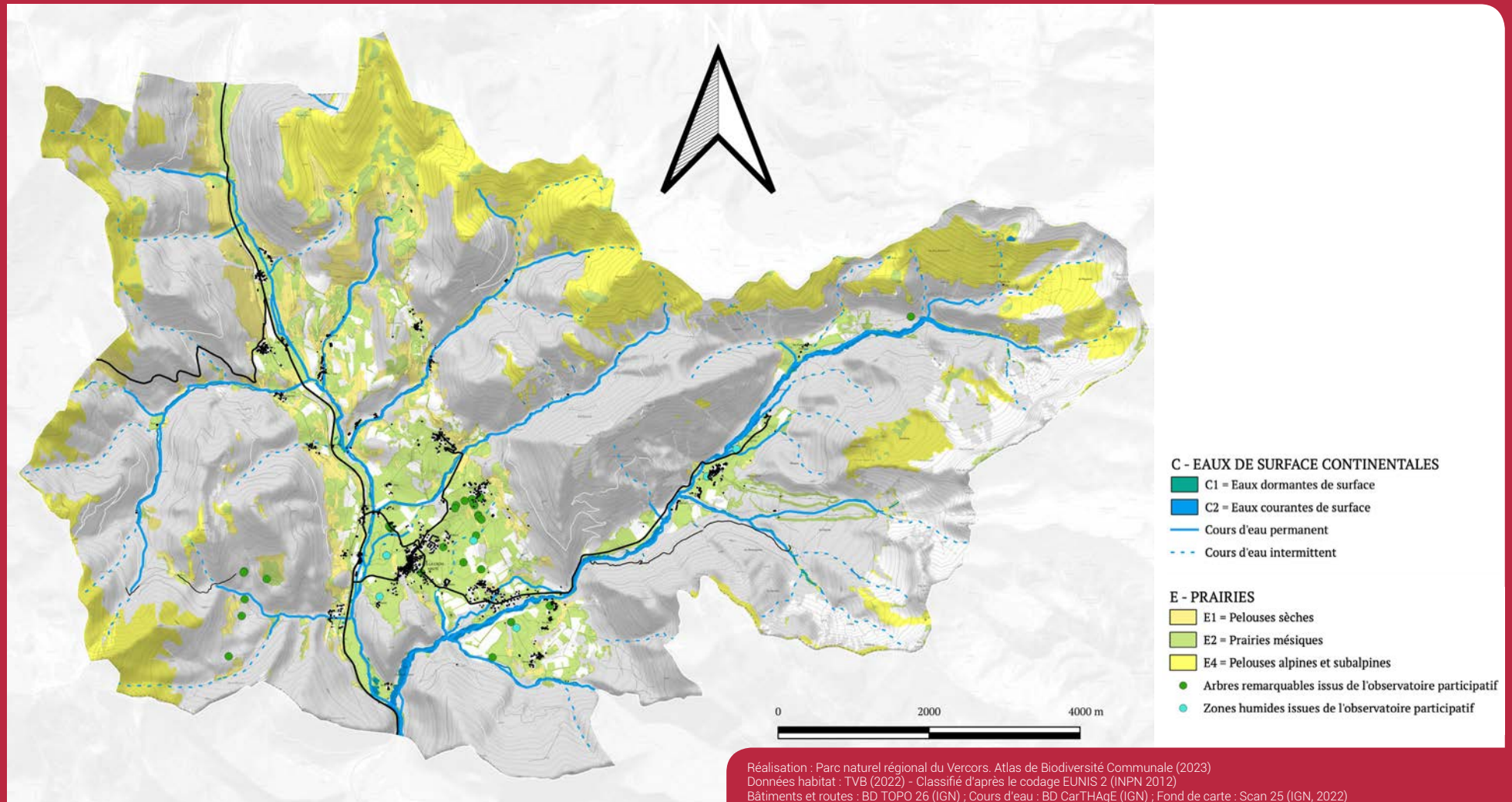
- Routes départementales ou intercommunales
- Chemins et routes nommées
- Bâtiment





Réalisation : Parc naturel régional du Vercors. Atlas de Biodiversité Communale (2023)  
Données espèces : Géonature PNRV (juillet 2023)  
Bâtiments et routes : BD TOPO 26 (IGN) ; Cours d'eau : BD CarTHAgE (IGN) ;  
Fond de carte : Scan 25 (IGN, 2022)

# CARTE DES HABITATS À ENJEUX





# PLAN D' ACTIONS

## LES ACTIONS DÉFINIES PAR LE GROUPE LOCAL ABC DE LUS-LA-CROIX-HAUTE

### TRAVAIL SUR LES CORRIDORS ÉCOLOGIQUES

- Finaliser les cartes des haies et des arbres remarquables pour pouvoir les inscrire au PLUI
- Sensibiliser aux corridors, Trames Vertes et Bleues ;
- Former des agriculteurs et les propriétaires dans la taille des haies et arbres favorables à la biodiversité (Automne 2024)
- Plantation de jeunes saules et les tailler en têtards pour compenser les saules têtards coupés et dessouchés en 2022 (Chantier participatif 2025-2026)
- Installation de passage à faune sauvage sur la D 1075 au niveau de la Caire pour pallier au fort taux d'écrasement annuel

### CONTRAT NATURA 2000

- Suivi du Sabot de vénus (*Cypripedium calceolus*)
- Suivi du Glaïeul imbriqué (*Gladiolus imbricatus*) avec le Conservatoire Botanique National Alpin
- Elargissement de la Zone de Protection Spéciale du Vercors sur Lus pour conserver les oiseaux d'intérêt communautaire

### ENTRETIEN ET PRÉSERVATION

### DES ZONES A ENJEUX

- Curage de la mare communale de la Jarjatte (LPO, Programme Alpi'Mares : Hiver 2025)
- Sujet Castor : suivi de l'évolution suite à l'installation de la seule buse autorisée par la DDT en octobre 2023, en amont du barrage afin de concilier biodiversité et agriculture
- Acquisition foncière des parcelles agricoles inondées par les castors (secteur de la Meyrie), afin de pérenniser ces milieux et de dédommager les agriculteurs, puis de valoriser cette zone sous forme d'outil pédagogique sur l'intérêt des zones humides
- Organiser un suivi du Rubanier d'eau (*Sparganium erectum*) pour évaluer la modification de la végétation du milieu lors de la montée du cours d'eau (2025)

### CONNAISSANCE DU TERRITOIRE

- Avril 2023 : création d'un circuit de suivi annuel des oiseaux communs
- 2024 et plus : reprise du suivi du circuit et analyse des données
- Création d'un panneau pédagogique d'entrée de circuit

### VOLET CHAUVES-SOURIS

- Août 2024 : soirée chauves-souris à organiser avec projection de film et conférence
- Poursuivre la création de gîtes à chauves-souris en lien avec l'action Natura 2000 (Août 2024)
- Intégrer la zone périphérique de la Réserve Internationale de Ciel Etoilé du Vercors

## POUR ALLER PLUS LOIN...

### Les guides de la faune et la flore du Parc du Vercors

#### Liens internet :

- Site internet du Parc du Vercors : [www.parc-du-vercors.fr/biodiversite](http://www.parc-du-vercors.fr/biodiversite)
- Atlas cartographique de la biodiversité du Parc du Vercors BiodiVercors : [biodiversite.parc-du-vercors.fr](http://biodiversite.parc-du-vercors.fr)
- Observatoire participatif de la biodiversité du Vercors : <https://observatoire-biodiversite.parc-du-vercors.fr>
- Lien Lizmap de la Trame Verte et Bleue : <https://url-r.fr/mvrib>

### LE FILM SUR L'ABC VERCORS

Afin d'illustrer tout le travail collectif réalisé mais également pour valoriser la biodiversité exceptionnelle de notre territoire, le Parc naturel régional du Vercors vous propose de découvrir ce court métrage rempli de richesses et d'émotions : *Ensemble, agir pour la biodiversité du Vercors*, Monticola et Wild talks, 13 min., 2023. [https://youtu.be/roUtb-VI\\_n4](https://youtu.be/roUtb-VI_n4)

### L'équipe du Parc naturel régional du Vercors remercie très chaleureusement

toutes les associations naturalistes locales ou régionales, les enseignants, les intervenants, les accompagnateurs et les bénévoles, qui ont œuvré de près ou de loin à la réussite de ce projet fédérateur pour la biodiversité du Vercors.

**Un grand merci** aux volontaires en service civique et stagiaires qui, durant ces deux années, ont été présents sur chacune des 38 communes auprès des habitants, dans les groupes locaux ou en animations de découverte de la biodiversité mais également lors des inventaires naturalistes. Rémi Abel-Coindoz, Antoine Albisson, Maxime Cartier-Millon, Florence Rocheron, Robin Ricard-Boulieu, Samuelle Ulrich, Lison Rousseau, Florian Barrot, Romane Tromont, Mai Lan Rouillon et Eva Brousset.



### Résultats de la Mission Photos (mai – juillet 2022) :

[https://link.infini.fr/mission\\_photos\\_abc\\_vercors](https://link.infini.fr/mission_photos_abc_vercors)

Cartes : Éva Brousset  
Photo de couverture : Rémi Abel-Coindoz  
Création graphique : Corinne Tourrasse  
Réalisation graphique : Laurianne Carrer, Chrystelle Caton, Mélanie Maniez

