



ATLAS DE LA BIODIVERSITÉ COMMUNALE DE **GRESSE-EN-VERCORS**



Parc
naturel
régional
du Vercors



Le Vercors recèle une grande variété d'écosystèmes accueillant de nombreuses espèces méridionales, montagnardes et continentales. Cette exceptionnelle richesse est menacée par les activités humaines (18 % des espèces ont disparu et 78 % des habitats sont dans un état de conservation défavorable selon l'Observatoire national de la biodiversité, OFB) et doit être protégée.

Depuis septembre 2021, 38 communes du massif sont engagées dans l'Atlas de la biodiversité communale Vercors (ABC) porté et animé par le Parc naturel régional du Vercors avec le soutien de France relance et de l'Office français de la biodiversité. L'objectif est d'améliorer la connaissance sur la biodiversité dans un travail participatif avec les habitants volontaires et sensibiliser à ses enjeux pour mieux la préserver.

Depuis 2021, environ 400 temps de rencontre¹, plus de 123 000 données faune et flore, plus de 3 600 observations participatives saisies, 24 classes scolaires impliquées et aussi de belles découvertes et même déjà quelques actions concrètes avec la création de plusieurs mares !

Je remercie très chaleureusement la LPO et FLAVIA APE, associations partenaires, ainsi que toutes les associations naturalistes locales, les enseignants, les intervenants, les accompagnateurs et les bénévoles qui ont œuvré à ce projet fédérateur. Un grand merci aussi aux volontaires en service civique et stagiaires pour leurs contributions et leur investissement enthousiaste.

Je suis convaincu que les graines d'émerveillement semées au long du projet pour la magnifique biodiversité du Vercors et de ses piémonts contribueront grandement à sa préservation !



Jacques Adenot, président du Parc naturel régional du Vercors

1. réunions/ateliers/sorties/animations/conférences



Lorsque le Parc du Vercors a proposé aux communes de les accompagner pour la création d'un Atlas de la Biodiversité Communale, la municipalité de Gresse-en-Vercors y a vu une l'occasion de rassembler les habitants autour d'un projet ambitieux. Les habitants, les animateurs du Parc, des membres d'associations ont participé ou ont animé différents événements au cours de ces deux années. La participation a été forte, tant aux réunions, qu'aux sorties sur le terrain. Les nombreuses contributions et les outils numériques mis à disposition ont permis la mise à disposition de tous du travail effectué.

Il convient maintenant de poursuivre cet ABC en nous engageant dans le programme suivant et en allant convaincre certaines réticences toujours présentes. Notre patrimoine naturel est exceptionnel, il faut le préserver et l'enrichir par des actions spécifiques pour certaines espèces très discrètes dont l'observation est peu documentée.

Les élus de Gresse-en-Vercors



SOMMAIRE

Présentation du projet ABC	4
Présentation du secteur et de la commune	6
Les milieux et habitats naturels	8
Les milieux ouverts	10
Apollon	12
Les milieux humides	13
Grenouille rousse	13
Les milieux à fortes activités anthropiques	16
Les milieux boisés	18
Rosalie des Alpes	20
Les continuités écologiques et la Trame Verte et Bleue	21
La trame des milieux forestiers	22
La trame des milieux ouverts de basse et moyenne altitude	22
La trame des milieux ouverts d'altitude	23
La trame des milieux humides	23
La trame des pelouses sèches	24
La trame des milieux rocheux	24
La trame noire	25
Espèces animales et végétales	26
L'observatoire participatif de la biodiversité du Vercors	27
Carte des espèces à enjeux	28
Carte des habitats à enjeux	30
Plan d'actions	31

PRÉSENTATION DU PROJET ABC VERCORS

L'Atlas de la biodiversité communale du Vercors a pour intention d'agir contre l'érosion de la biodiversité à l'échelle du Parc naturel régional du Vercors. Il s'agit d'une démarche volontaire, menée à l'échelle des 38 communes avec un triple objectif :

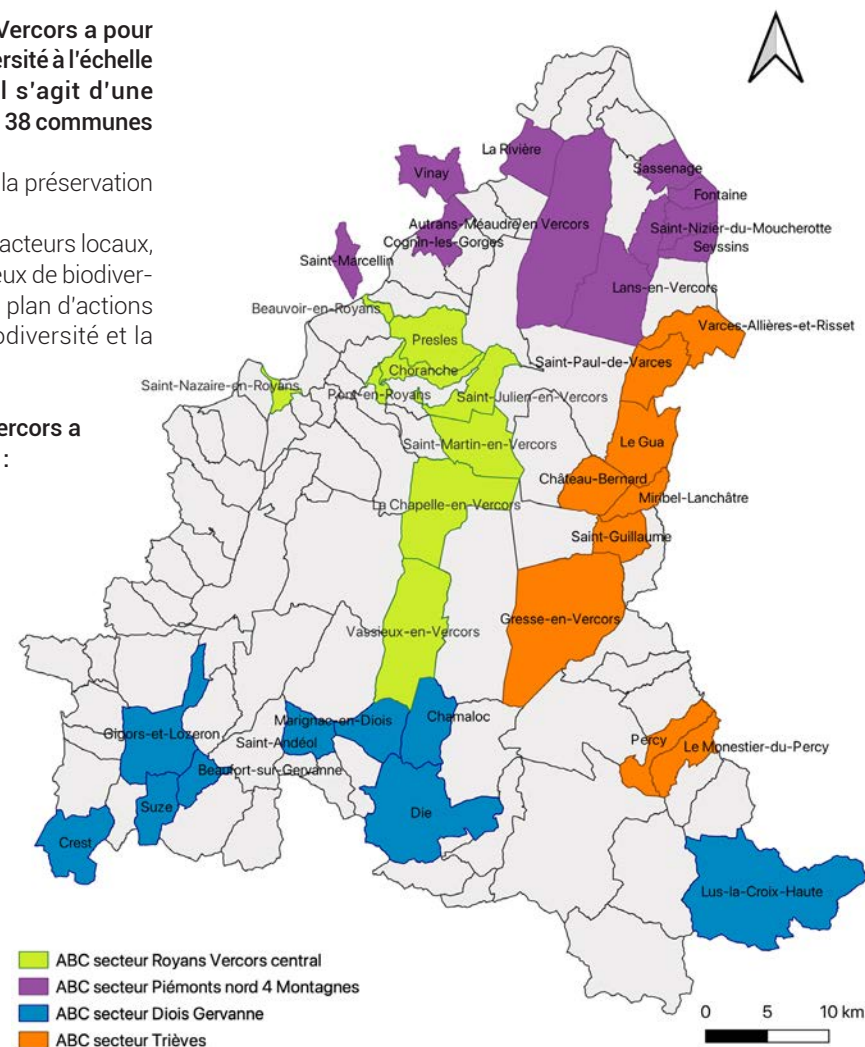
- acquérir de la connaissance pour assurer la préservation de la biodiversité,
- sensibiliser et mobiliser les citoyens et les acteurs locaux,
- et partager une vision stratégique des enjeux de biodiversité sur le territoire avec la définition d'un plan d'actions communal pour agir en faveur de la biodiversité et la préserver.

L'Atlas de la biodiversité communale du Vercors a étudié plus spécifiquement 4 thématiques :

- les insectes pollinisateurs,
- les chauves-souris,
- les zones humides,
- les arbres remarquables et les haies.

Cette démarche s'organise en 3 volets :

- scientifique (avec des inventaires naturalistes conduits par des experts),
- participatif (avec des observations et inventaires réalisés par les habitants),
- sensibilisation (avec des sorties, des animations, des conférences, un programme scolaire, des affiches et flyers...).



GOUVERNANCE

38 GROUPES ABC

- 1 par commune
- 1 à plusieurs réunion(s) par an (adaptation sur mesure)

Composés d'habitants, d'élus et agent du Parc du Vercors



4 COMITÉS DE PILOTAGE PAR SECTEUR Piémont Nord-Quatre-Montagnes, Trièves, Royans-Vercors central, Diois-Gervanne

- 2 réunions par an

Composés d'élus et de 1 ou 2 représentants d'habitants et agent(s) et élu(s) du Parc du Vercors



1 COMITÉ DE PILOTAGE GLOBAL pour les 38 communes réunies

- 1 réunion par an

Composé d'élus et techniciens de communes et de communautés de communes et agent(s) et élu(s) du Parc du Vercors



OBJECTIFS

- Choisir des thèmes d'animations, de sorties
- Participer aux inventaires participatifs
- Diffuser l'information « ABC »
- Définir, avec le Parc, le plan d'actions « biodiversité » communal
- Rendre compte de l'état d'avancement du projet (volets scientifique, participatif, éducation)
- Mutualisation et réflexion sur le projet
- État d'avancement et bilan sur le projet
- Co-construction
- Prise de décision



ANIMATIONS « ABC »



Sur les deux ans d'ABC de Gresse-en-Vercors, 16 animations/réunions/sorties/conférences ont eu lieu : 4 autour des zones humides (mares), une animation pollinisateurs, sortie oiseaux, des stands ABC aux fêtes de la nature et de l'alpage, réunions du groupe local ABC...).

Sur les 10 fêtes de la biodiversité du Vercors en 2023, celle de Gresse-en-Vercors a été mutualisée avec plusieurs communes voisines et a eu lieu à Château-Bernard. Ce fut l'occasion de découvrir les oiseaux par des sorties animées, d'aller à la rencontre des prairies fleuries, d'expérimenter le land art, de découvrir les arbres remarquables, de visionner de beaux films (*Une vie de Grand Rhinolophe*, *Ensemble, agir pour la biodiversité du Vercors*), et de participer à une animation papillons de nuit et chauves-souris.

Le volet éducation

La classe de CE2-CM1-CM2 de l'école de Gresse-en-Vercors a été accompagnée sur le projet ABC 2022. Les élèves ont travaillé sur les haies et les arbres remarquables.



PRÉSENTATION DU SECTEUR ET DE LA COMMUNE

La commune de Gresse-en-Vercors fait partie du secteur « Trièves » à l'échelle du Parc du Vercors avec 8 autres communes du projet d'ABC Vercors.

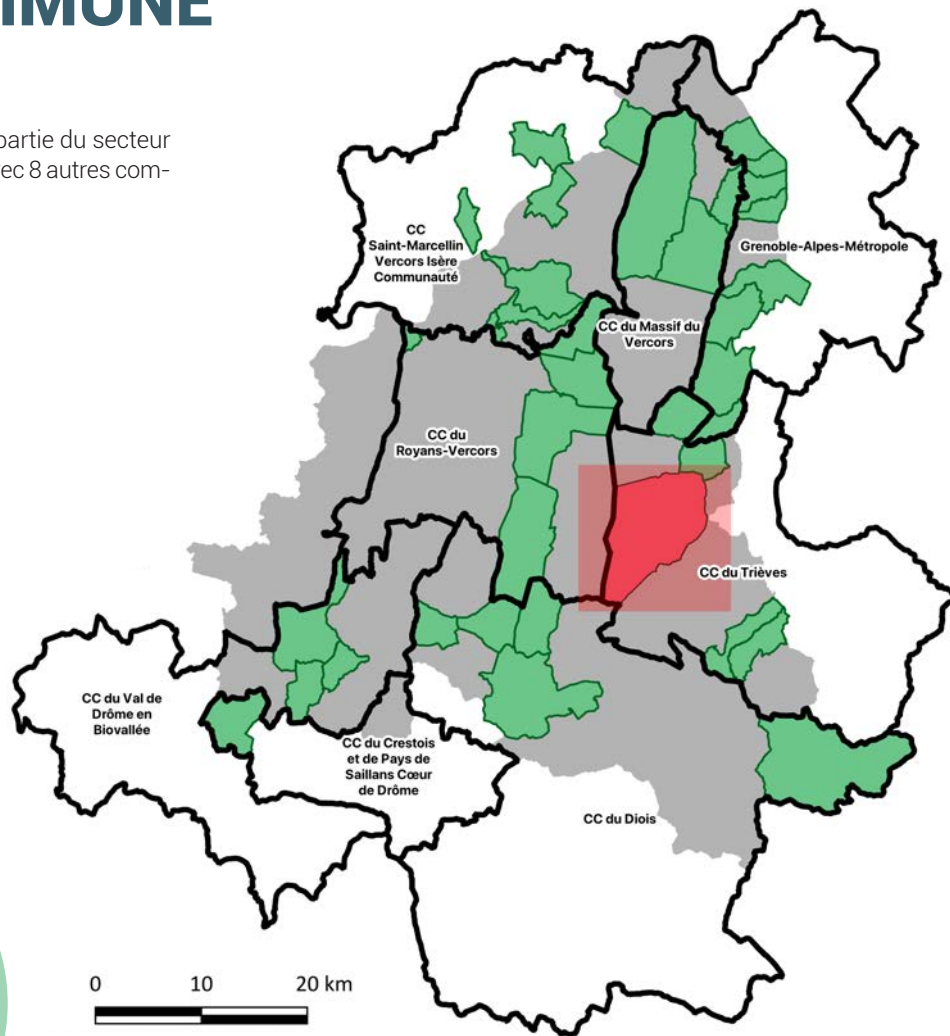
Carte d'identité de Gresse-en-Vercors

Département : Isère

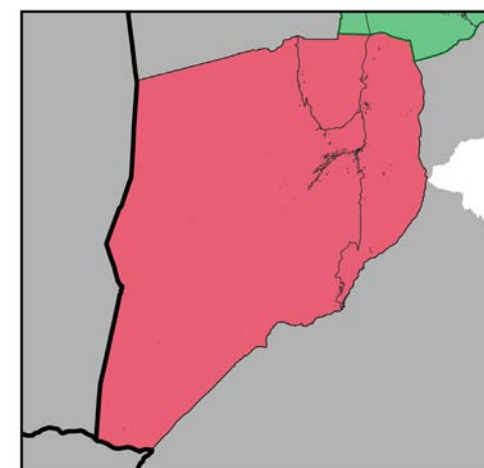
Secteur du Parc du Vercors : Trièves

Superficie : 81,1 km²

Nombre d'habitants : 368



Localisation du Parc naturel régional du Vercors au sein des départements de la Drôme et de l'Isère



0 3 6 km

- Communes du Parc naturel régional du Vercors
- Communautés de communes
- Commune de Gresse-en-Vercors
- Autres communes de l'ABC
- Bâti
- Routes

Source. Réalisation : Parc naturel régional du Vercors (2023)
 Délimitations administratives, bâti, routes : BD TOPO 38, et BD TOPO 26 (IGN).



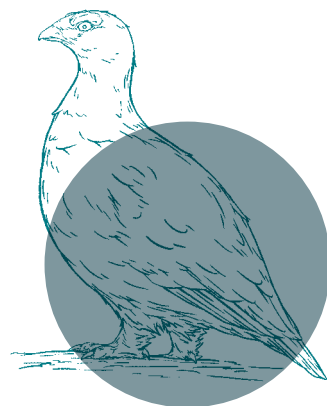
Illustrations : Thimo Dutreix



LES MILIEUX ET HABITATS NATURELS

Cette carte illustre tous les milieux ou habitats naturels ou semi-naturels de la commune de Gresse-en-Vercors, identifiés et classés par type de milieu en typologie EUNIS. Il s'agit d'une référence européenne basée sur une combinaison chiffre et lettre, exemple : E1 : Pelouses sèches.

Photo : Bernard Magaud



Illustrations : Thimo Dutreix

C - EAUX DE SURFACE CONTINENTALES

- C1 = Eaux dormantes de surface
- C2 = Eaux courantes de surface
- Cours d'eau permanent
- Cours d'eau intermittent

E - PRAIRIES

- E1 = Pelouses sèches
- E2 = Prairies mésiques
- E4 = Pelouses alpines et subalpines

F - LANDES, FOURRÉS ET TOUNDRAS

- F2 = Fourrés arctiques, alpins et subalpins
- F3 = Fourrés tempérés et méditerranéo-montagnards
- FA = Haies

G - BOISEMENTS, FORÊTS ET AUTRES HABITATS BOISÉS

- G = Boiselements et forêts indifférenciés
- G1 = Forêts de feuillus caducifoliés
- G3 = Forêts de conifères
- G4 = Formations mixtes d'espèces caducifoliées et de conifères

H - HABITATS SANS VÉGÉTATION OU À VÉGÉTATION CLAIRSEMÉE

- H2 = Éboulis
- H3 = Falaises continentales, pavements rocheux et affleurements rocheux

I - HABITATS AGRICOLES, HORTICOLES ET DOMESTIQUES

- I1 = Cultures et jardins maraîchers

J - ZONES BÂTIES, SITES INDUSTRIELS ET HABITATS ARTIFICIELS

- Routes départementales ou intercommunales
- Bâtiment
- J2 = Constructions à faible densité
- J3 = Sites industriels d'extraction

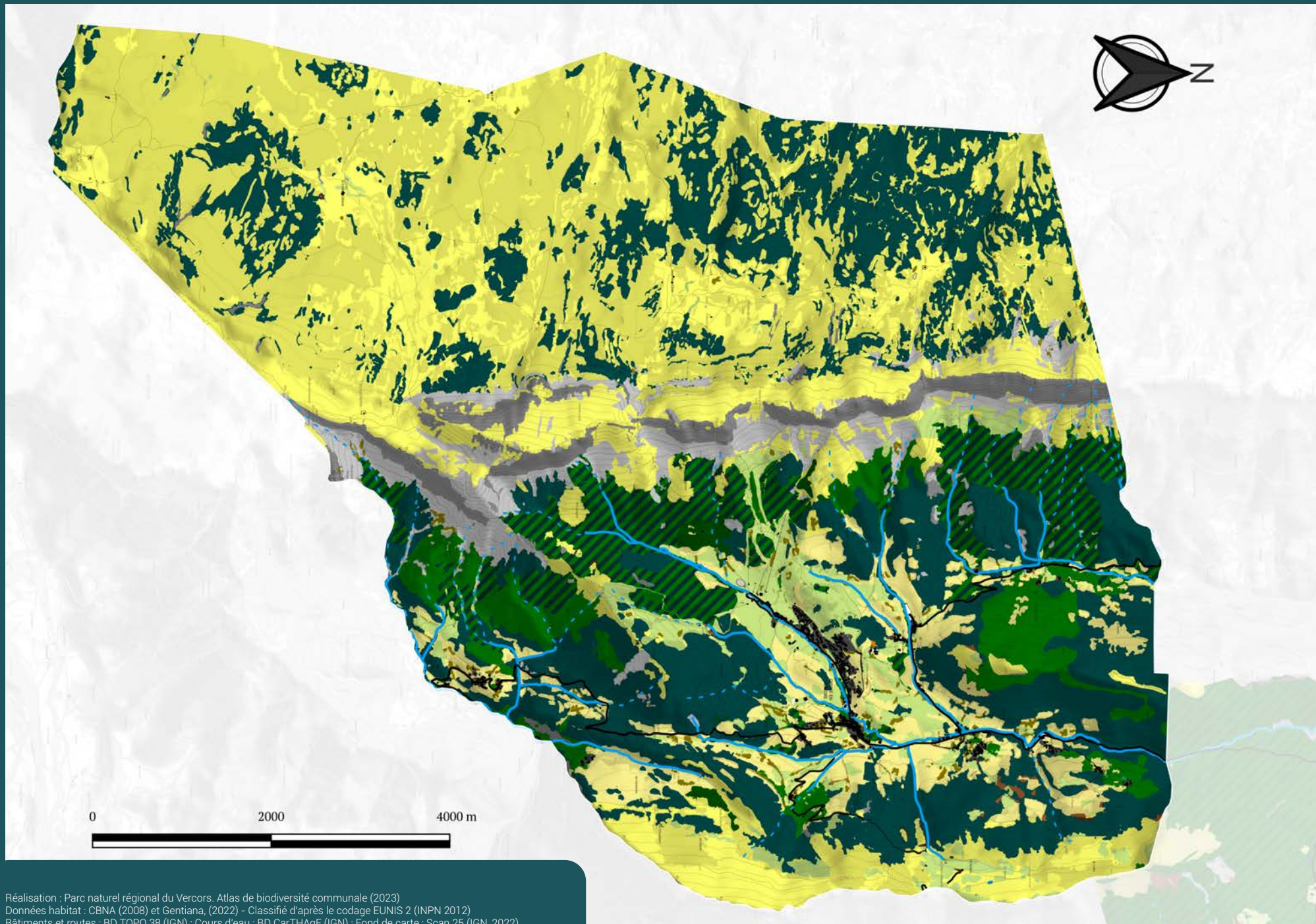
AUTRE

- Non cartographié



L'habitat naturel

Un habitat naturel (ou semi-naturel) est une entité écologique homogène qui inclut des espèces et leur milieu. Par exemple, un habitat de prairie de fauche ou un habitat forestier. Les habitats naturels sont classés en classification EUNIS.



Réalisation : Parc naturel régional du Vercors. Atlas de biodiversité communale (2023)
Données habitat : CBNA (2008) et Gentiana, (2022) - Classifié d'après le codage EUNIS 2 (INPN 2012)
Bâtiments et routes : BD TOPO 38 (IGN) ; Cours d'eau : BD CarTHAgE (IGN) ; Fond de carte : Scan 25 (IGN, 2022)

LES MILIEUX OUVERTS

PRAIRIES, PELOUSES SÈCHES, BOCAGE, FOURRÉS, HAIES, CULTURES, MILIEUX ROCHEUX



Cultures, prairies ou alpages de montagne, les milieux ouverts sont très diversifiés. Les parties basses du Vercors sont des régions bocagères, favorables à des espèces comme la chouette Chevêche d'Athéna ou les chauves-souris, ainsi que pour les orchidées qui font la renommée du massif. Sur les plateaux de moyennes altitudes, les prés de fauche et de pâturage favorisent la présence des oiseaux de prairies, des campagnols, des renards, des belettes ou des rapaces. À partir de 1 900 mètres d'altitude, les crêtes ventées et les pentes rocailleuses abritent des pelouses alpines avec une flore typique de l'étage alpin. Bouquetins, accenteurs, tichodromes et lagopèdes se partagent ce territoire rude.



La prairie mésique et les pelouses sèches

- Une **prairie mésique** est une prairie à l'humidité moyenne, c'est-à-dire intermédiaire entre le niveau xérique (sec) et hydrique (humide).
- Les **pelouses sèches** sont des prairies d'herbes basses essentiellement composées de plantes vivaces de hauteur moyenne (20 cm) et de graminées. Elles se développent sur des sols peu épais, pauvres en nutriments et relativement secs. On les trouve souvent sur des surfaces en pente, où l'eau ne peut stagner et où elles bénéficient d'un éclairage intense.



E - PRAIRIES

- E1 = Pelouses sèches
- E2 = Prairies mésiques
- E4 = Pelouses alpines et subalpines

F - LANDES, FOURRÉS ET TOUNDRAS

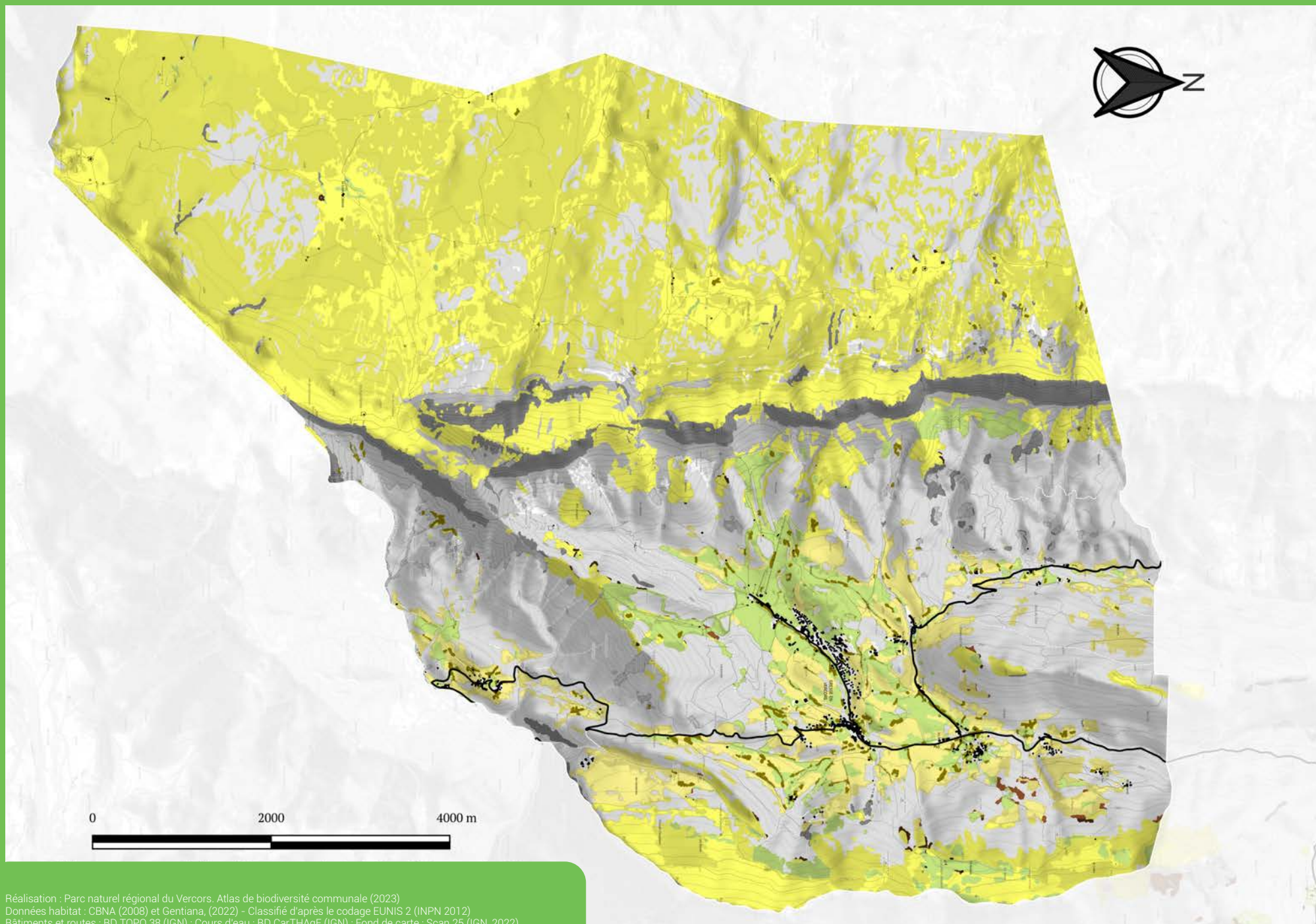
- F2 = Fourrés arctiques, alpins et subalpins
- F3 = Fourrés tempérés et méditerranéo-montagnards
- FA = Haies

H - HABITATS SANS VÉGÉTATION OU À VÉGÉTATION CLAIRSEMÉE

- H2 = Éboulis
- H3 = Falaises continentales, pavements rocheux et affleurements rocheux

J - ZONES BÂTIES, SITES INDUSTRIELS ET HABITATS ARTIFICIELS

- Routes départementales ou intercommunales
- Bâtiment



Réalisation : Parc naturel régional du Vercors. Atlas de biodiversité communale (2023)
Données habitat : CBNA (2008) et Gentiana, (2022) - Classifié d'après le codage EUNIS 2 (INPN 2012)
Bâtiments et routes : BD TOPO 38 (IGN) ; Cours d'eau : BD CarTHAgE (IGN) ; Fond de carte : Scan 25 (IGN, 2022)

LES MILIEUX OUVERTS



Illustration: Boris Transinne

Les milieux rocheux sont omniprésents dans un massif calcaire comme le Vercors : lapiaz, éboulis, rochers, rocailles, falaises et grottes sont la marque de fabrique des paysages d'ici. En falaise, l'absence d'humus, les contrastes thermiques, la sécheresse et le vent permettent seulement à quelques plantes et arbustes, particulièrement adaptés, de s'y développer : lichens, joubardes, genévrier... C'est également le lieu privilégié de nidification pour les oiseaux rupestres (Faucon pèlerin, Hirondelle de rochers, Vautours fauves, Aigles royaux...) mais aussi pour certaines espèces de chauves-souris.



Un carré pour la biodiversité ?

Il s'agit de garder un espace enherbé pendant toute une saison de végétation, sans intervenir, c'est-à-dire sans tondre, sans apporter d'engrais ni de pesticides. Cela doit permettre à la flore de se développer naturellement et aux espèces animales qui y sont liées, de s'installer, formant ainsi un petit écosystème, paradis des fleurs sauvages, des abeilles et des papillons.

APOLLON

Parnassius apollo

Espèce protégée en France et sur liste rouge régionale



Photo: Hervé Schneider, Illustration: Thimo Dureix

Taille/poids

Longueur de l'aile antérieure : 35 - 40 mm.
Envergure : 65 - 75 mm.

Description

Couleur de fond de l'aile blanche. Le dessus des ailes antérieures présente plusieurs taches noires dont une sphérique près du bord interne. Le dessus des ailes postérieures présente deux ocelles rouges. Les antennes sont blanches et faiblement annelées de gris.

Période d'observation

Les adultes peuvent être observés de mai à septembre.

Biologie-éthologie

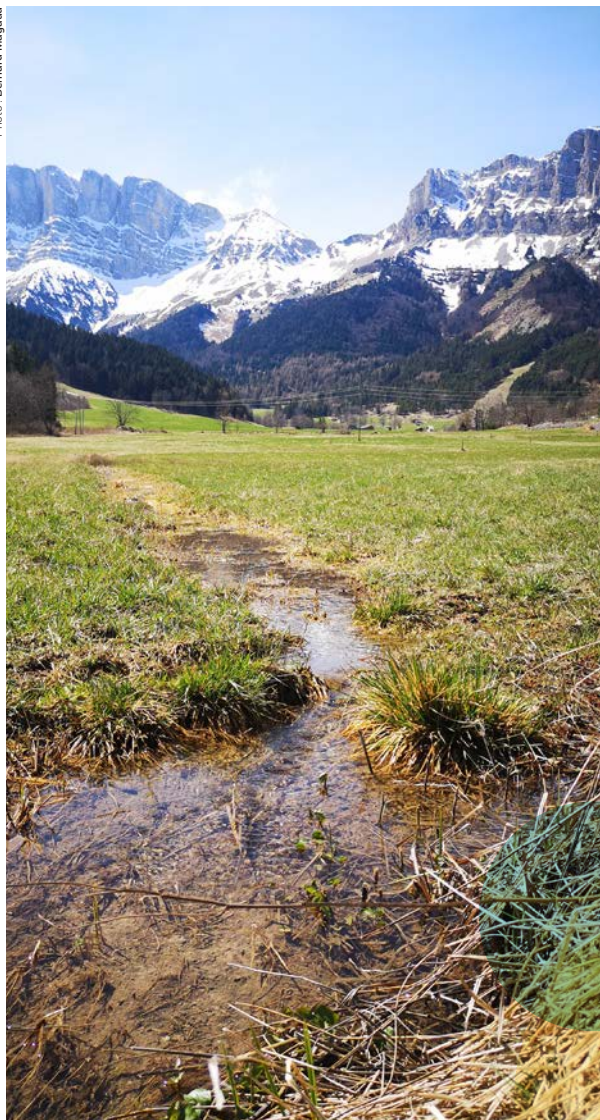
Les adultes sont très floricoles. Les œufs sont déposés isolément sur les plantes hôtes (pondus isolément sur l'Orpin blanc *Sedum album*) ou sur différents supports à proximité. Les jeunes chenilles passent l'hiver généralement dans l'œuf. Au début du printemps, la chenille sort de l'œuf et le développement larvaire se poursuit. La métamorphose se tient dans un cocon tissé près du sol à la base d'une plante ou sous une pierre. Le papillon émerge ensuite, après 1 à 7 semaines suivant le climat.

Biogéographie et écologie

C'est une espèce montagnarde que l'on rencontre principalement entre 500 et 2 500 m. Les adultes affectionnent les pelouses sèches riches en fleurs. Les plantes hôtes sont des Crassulacées, principalement des Orpins comme *Sedum album* L., 1753 et *Hylotelephium telephium* (L.). Ces plantes sont caractéristiques de pelouses basophiles sur dalles rocheuses.

LES MILIEUX HUMIDES

Photo : Bernard Margaud



L'eau est un élément rare dans le Vercors, notamment du fait de la nature karstique du sous-sol. Les milieux humides en sont d'autant plus importants, rares et précieux tant sur le plan patrimonial que pour leur rôle d'éponge. Ce sont des espaces de transition entre la terre et l'eau : fossés humides, rivières et berges, marais, mares, tourbières, vastes réseaux de rivières souterraines... Dans le Vercors, ils se concentrent surtout dans quelques fonds de vallées.



Illustration : Boris Transinne

La présence de l'eau, indispensable à la vie, attire une **biodiversité riche et abondante**. On y observe aussi une faune et une flore spécifique, comme les tritons, petits amphibiens que l'on peut retrouver dans les mares.

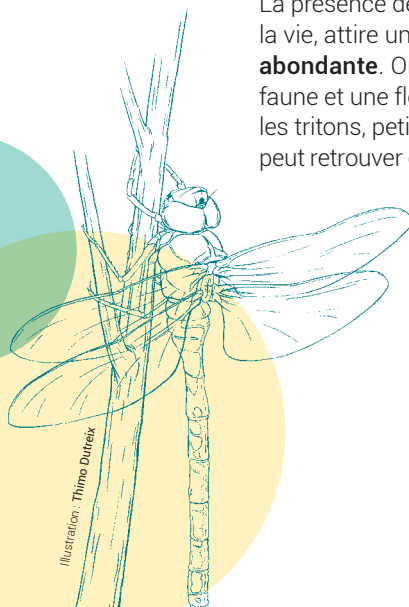


Illustration : Thimo Dutreix



Photo : PHRY Florian Barre

GRENOUILLE ROUSSE

Rana temporaria

Espèce protégée et sur liste rouge

Description

La grenouille rousse a un museau court et arrondi et un masque assez foncé. Elle est assez trapue avec des jambes courtes, sa peau est granuleuse de couleur grise à brune, avec des marques noires. Elle peut se confondre avec la grenouille agile.

Biologie et écologie

On la rencontre dans les zones humides montagneuses, les tourbières, les friches et les forêts de moyenne montagne, jusque 2500 m d'altitude. Elle hiverne en milieu terrestre et retourne à l'eau pour la période de reproduction, au début du printemps. Elle se nourrit d'insectes, de vers de terre et de mollusques. Une femelle peut produire jusqu'à 4500 œufs en 1 ou 2 pontes en amas, déposés en eaux peu profondes.

Menaces actuelles

Les causes principales sont la destruction de ces habitats (zones humides), le changement climatique, les pesticides, le trafic routier.

LES MILIEUX HUMIDES

Les milieux humides sont également importants pour **leurs fonctions naturelles** : ils fournissent de l'eau et des ressources pour plantes et animaux, permettent de dépolluer l'eau, de la **stocker** (effet éponge) et ainsi de **limiter les inondations** (gestion des crues) et de la restituer par la suite, luttant également contre les sécheresses.

À l'échelle des **206 208 hectares** du Parc du Vercors, il existe **3 000 hectares de zones humides** (soit 1,5 % de la superficie totale). Ce qui place ces milieux comme enjeux prioritaires par leur rareté, leur fragilité et leurs fonctions essentielles à l'équilibre de nos écosystèmes.

Nous avons une forte responsabilité vis-à-vis de la préservation de ces milieux à forts enjeux.



Les tourbières et les prairies humides

Les **tourbières** sont des terrains en permanence gorgés d'eau, où l'absence d'oxygène empêche la vie de champignons et bactéries. Il n'y a donc pas de décomposition des végétaux morts (feuilles tombées, herbes...) qui s'accumulent sur le sol. Cette matière végétale morte agrégée est appelée « tourbe ».

Les tourbières hébergent des plantes rares, adaptées à ces conditions humides et pauvres en nutriments. L'absence d'oxygène et le froid conservent dans la tourbe des traces végétales très anciennes (pollens...) qui permettent aux scientifiques de connaître l'évolution de la végétation du site dans le temps. Une tourbière accumule 0,2 à 1 mm de tourbe par an, et certaines font jusqu'à 10 m d'épaisseur !

Les **prairies humides** sont composées en grande partie de plantes herbacées hygrophiles (qui aiment l'humidité) et vivaces (qui vivent plusieurs années). Le sol est souvent gorgé d'eau ou inondé régulièrement.

Les tourbières et les prairies humides participent au cycle de l'eau en retenant l'eau des pluies et crues et en la restituant peu à peu au sol ou aux rivières qui les bordent (soutien d'étiage).



Photo: Didier Sisti



Photo: PNRV



Illustration : Boris Transinne

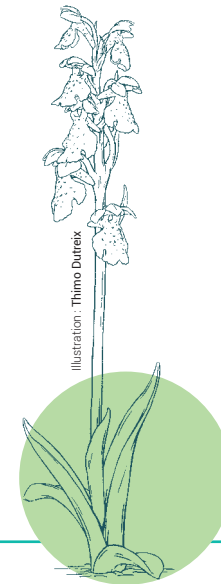


Illustration : Thimo Dutreix

C - EAUX DE SURFACE CONTINENTALES

■ C1 = Eaux dormantes de surface

■ C2 = Eaux courantes de surface

● Mare

— Cours d'eau permanent

- - - Cours d'eau intermittent

D - TOURBIÈRES HAUTES ET BAS-MARAIS

● Tourbière

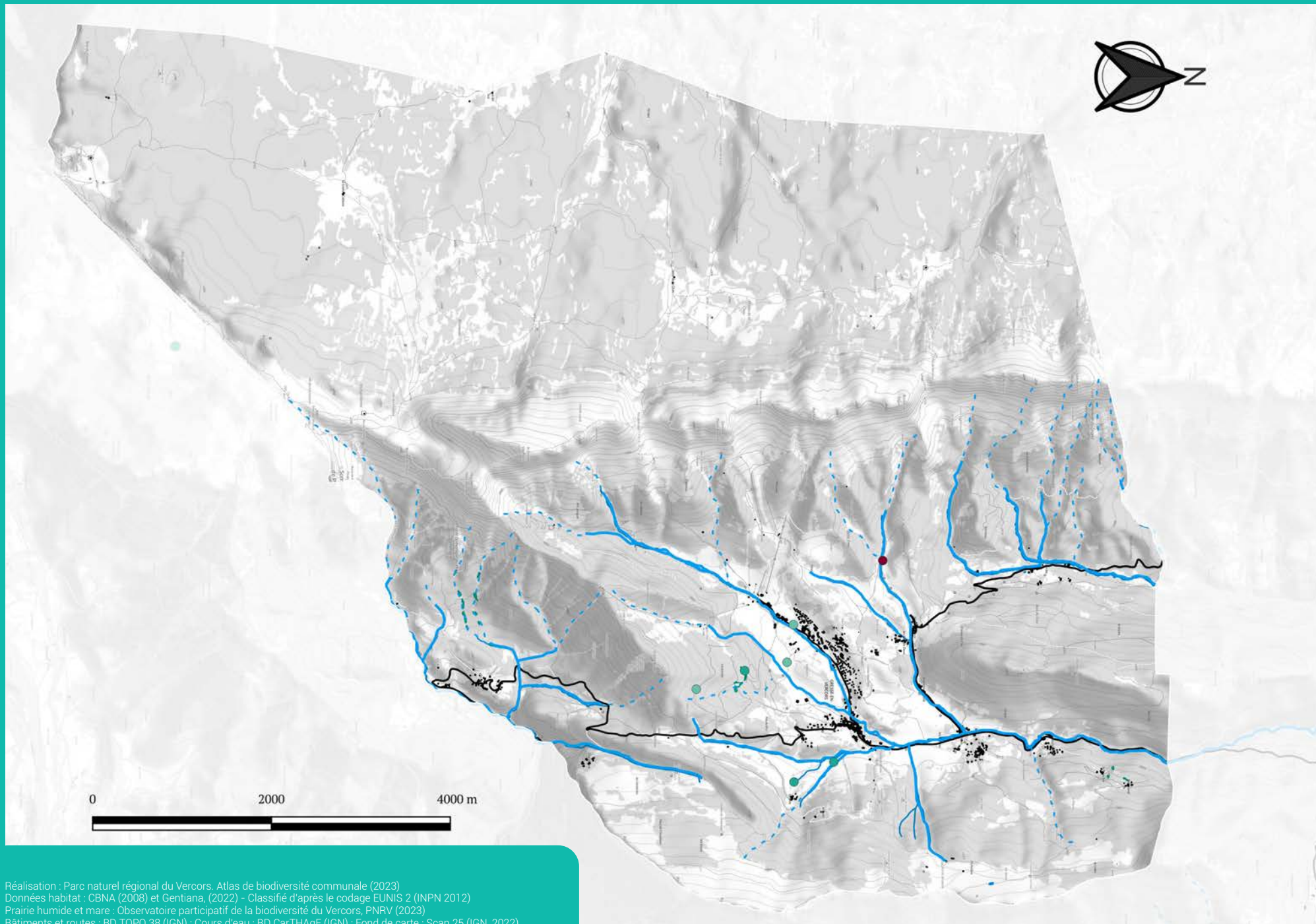
E - PRAIRIES

● Prairie humide

J - ZONES BÂTIES, SITES INDUSTRIELS ET HABITATS ARTIFICIELS

— Routes départementales ou intercommunales

■ Bâtiment



Réalisation : Parc naturel régional du Vercors. Atlas de biodiversité communale (2023)
Données habitat : CBNA (2008) et Gentiana, (2022) - Classifié d'après le codage EUNIS 2 (INPN 2012)
Prairie humide et mare : Observatoire participatif de la biodiversité du Vercors, PNRV (2023)
Bâtiments et routes : BD TOPO 38 (IGN) ; Cours d'eau : BD CarTHAgE (IGN) ; Fond de carte : Scan 25 (IGN, 2022)

LES MILIEUX À FORTES ACTIVITÉS ANTHROPIQUES

DES CHAUVES-SOURIS SONT PRÉSENTES DANS DES COMBLES, UNE CAVE...

Récupérer le guano :

- dans un grenier : la pose d'un film plastique sur le plancher des combles permet d'éviter les dégradations et permettra de ramasser le guano facilement après le départ de la colonie,
- dans une fente : en-dessous du trou d'envol, fixer une planchette horizontale de 20 à 50 cm minimum. Cela protégera la façade et évitera au guano de tomber.

UNE CHAUVÉ-SOURIS EST RENTRÉE DANS L'HABITATION...

Faciliter sa sortie :

- laisser une fenêtre ouverte,
- éteindre la lumière et sortir de la pièce durant 5 minutes. Elle devrait ressortir d'elle-même,
- si elle ne quitte pas la pièce, attraper l'animal avec précaution, en portant des gants pour éviter les risques de morsures (ne jamais utiliser de balai ou de chiffon qui risquerait de le blesser), puis le relâcher à l'extérieur, en le posant en hauteur, à l'abri des prédateurs (chats).



Qu'est-ce que le guano ?

Il s'agit des crottes des chauves-souris, elles ont la forme d'un grain de riz et sont inodores, non corrosives, friables (contrairement à celles des rongeurs qui sont gluantes). Le guano tombe de l'endroit où les chauves-souris sont accrochées. C'est un excellent fertilisant naturel pour le jardin !



Acquérir ou fabriquer un nichoir (ou gîte à chauves-souris) adapté : toutes les informations sur le site internet de la LPO.



Photo : Lucile Beguin

ADAPTER LE CALENDRIER DES TRAVAUX...

Pour éviter un maximum de dérangement, les dates des travaux peuvent être déplacées pendant une période plus propice. Toujours inventorier la faune présente avant de commencer des travaux, pour éviter de porter atteinte à une espèce !

Entretien des toitures



Aménagement des combles



Traitement des charpentes



Jointoiment et recrépissage



— Travaux possibles — Travaux à éviter — Travaux impossibles



Illustration : Boris Transimie

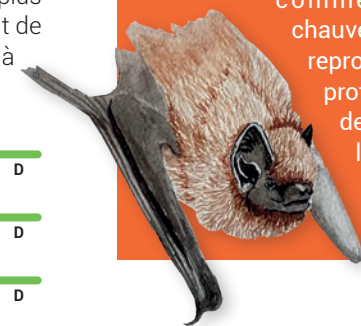
Les chauves-souris dans le massif du Vercors

29 espèces ont été répertoriées sur les 36 identifiées en Métropole, preuve de la richesse de nos milieux naturels. Vous pourrez croiser le Murin à oreilles échanquées, le Grand rhinolophe, la Barbastelle, et spécimen courant en Europe : la Pipistrelle commune.

Dotée d'un solide appétit, la chauve-souris peut absorber jusqu'à la moitié de son poids en insectes nocturnes, dont certains peuvent être considérés comme nuisibles. Toutes les chauves-souris et leurs habitats de reproduction et d'hivernation sont protégés en France. Tout acte de destruction des individus ou de leurs habitats est passible de 3 ans d'emprisonnement et 150 000€ d'amende.



Illustrations : Samuelle Ulrich



I - HABITATS AGRICOLES, HORTICOLES ET DOMESTIQUES

I1 = Cultures et jardins maraichers

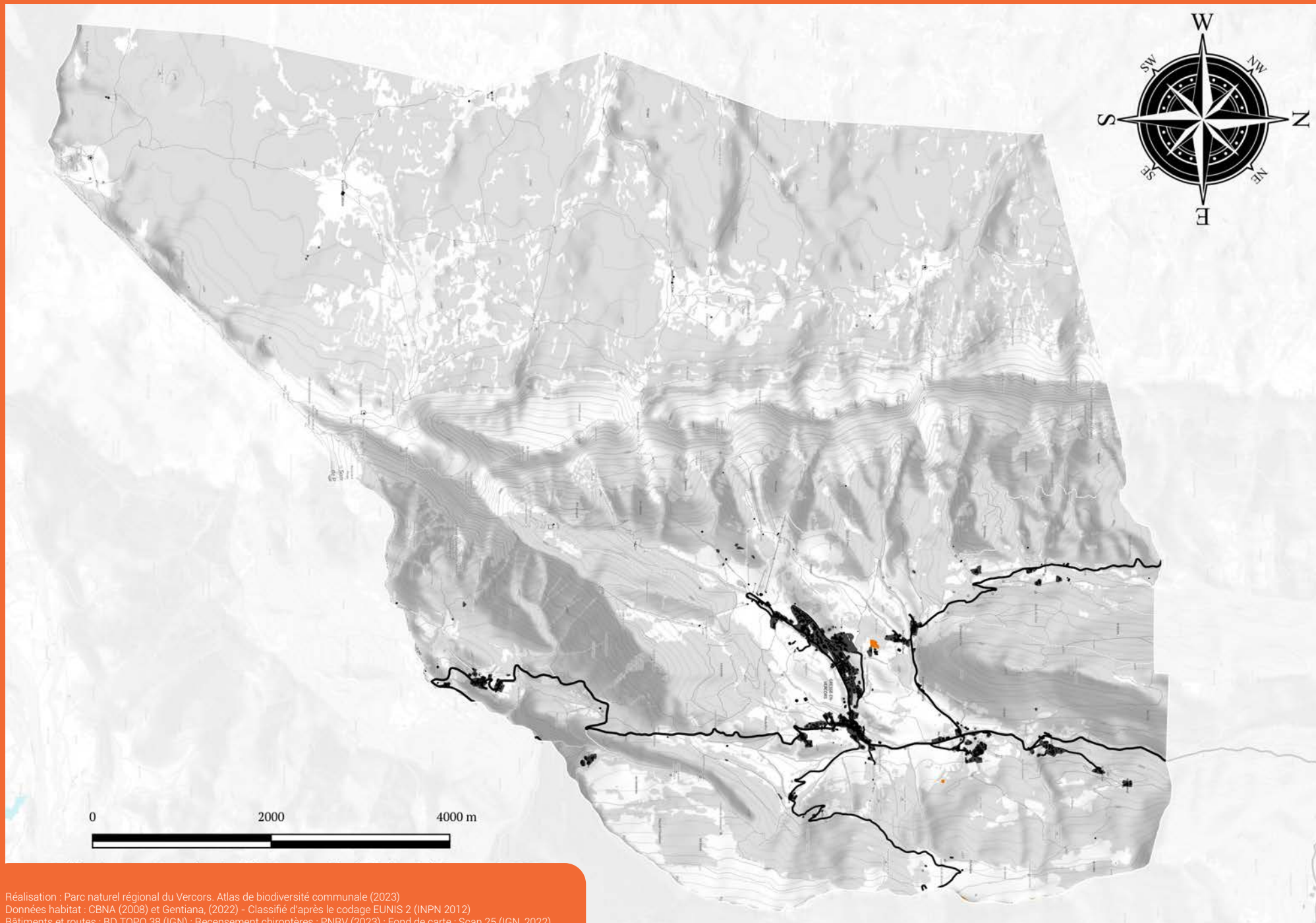
J - ZONES BÂTIES, SITES INDUSTRIELS ET HABITATS ARTIFICIELS

— Routes départementales ou intercommunales

■ Bâtiment

■ J2 = Constructions à faible densité

■ J3 = Sites industriels d'extraction



Réalisation : Parc naturel régional du Vercors. Atlas de biodiversité communale (2023)
Données habitat : CBNA (2008) et Gentiana, (2022) - Classifié d'après le codage EUNIS 2 (INPN 2012)
Bâtiments et routes : BD TOPO 38 (IGN) ; Recensement chiroptères : PNRV (2023) ; Fond de carte : Scan 25 (IGN, 2022)

LES MILIEUX BOISÉS

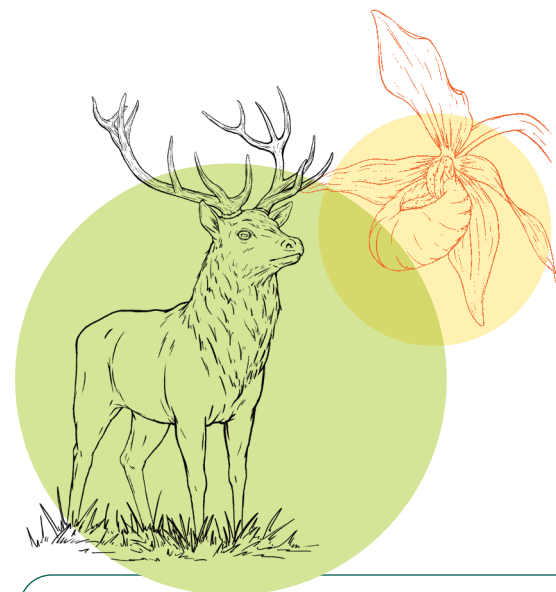
FORÊTS, LISIÈRES FORESTIÈRES, BOISEMENTS ET ARBRES REMARQUABLES

Les forêts du Vercors changent avec l'altitude et la latitude. Dans les premières pentes du massif, **à l'étage collinéen**, on retrouve surtout **la chênaie pubescente** accompagnées du Pin sylvestre, du Pin noir d'Autriche, du Buis commun et du Genévrier commun, un habitat propice à de nombreuses orchidées et à la nidification d'oiseaux méridionaux tels que le Circaète Jean-le-Blanc. **À l'étage montagnard**, le plus important du Vercors, ce sont les **hêtraies-sapinières** : les plus productives sur le plan sylvicole... et donc les plus modifiées par l'Homme. Ici vivent des ongulés forestiers (cerfs, chevreuils, sangliers), des Pics noirs, Gélinittes des bois, Chouettes de Tengmalm, et de nombreuses chauves-souris forestières. Plus haut encore, **à l'étage subalpin**, le Vercors arbore **la plus vaste pinède de Pins à crochets** des Préalpes calcaires. Ces forêts clairsemées, forment le dernier étage boisé, composé de cette seule espèce arborée. On peut y observer des Tétràs lyres, des Becs-croisés des sapins, des orchidées et des centaines d'espèces de papillons, de coléoptères, de syrphes...

La forêt, lorsqu'elle est mature, est un véritable **refuge de biodiversité**. Les **vieux boisements** – vierges de coupe depuis la fin du XIX^e siècle – sont repérables à certaines caractéristiques : des arbres morts au sol et sur pied, la présence de nombreux micro-habitats (trous de pics, cavités, écorces décollées...), toutes les classes d'âge des arbres représentées, et la présence d'arbres de très gros diamètre. **Ces vieilles forêts accueillent une multitude d'espèces inféodées à cette maturité**, des chauves-souris aux pics en passant par les champignons et les insectes spécialisés dans la décomposition du bois.

Le Parc naturel régional du Vercors travaille à mieux connaître ces forêts dans l'objectif de les préserver. **Un inventaire participatif des « arbres remarquables »** est proposé pour inciter les habitants à collaborer à la connaissance de ces richesses du Vercors.

Photo: Renaud Blechier



Illustrations : Thimo Dutreix

G - BOISEMENTS, FORÊTS ET AUTRES HABITATS BOISÉS

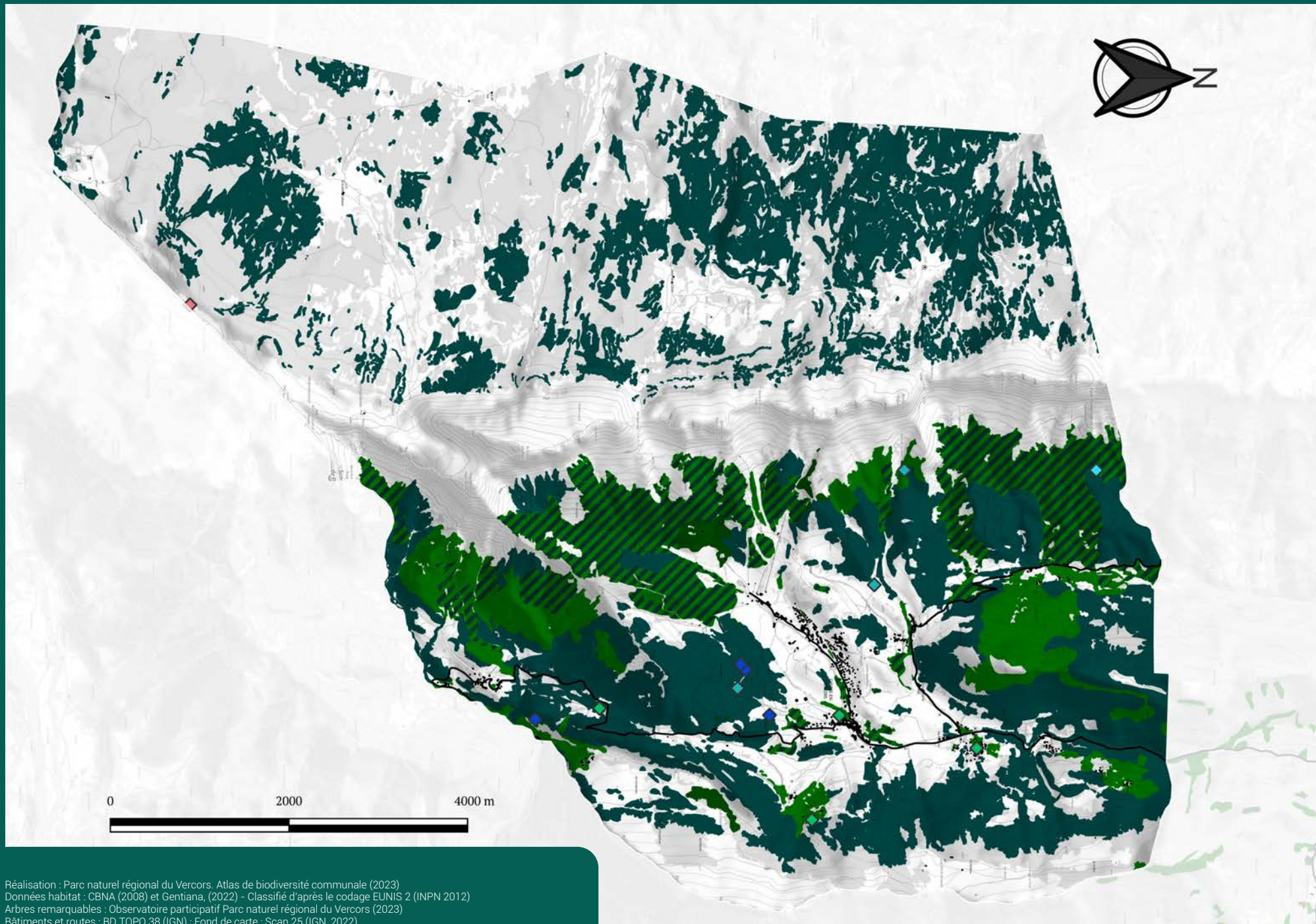
- G = Boisements et forêts indifférenciés
- G1 = Forêts de feuillus caducifoliés
- G3 = Forêts de conifères
- G4 = Formations mixtes d'espèces caducifoliées et de conifères

J - ZONES BÂTIES, SITES INDUSTRIELS ET HABITATS ARTIFICIELS

- Routes départementales ou intercommunales
- Bâtiment

13 ARBRES REMARQUABLES RECENSÉS

- ◆ Epicéa (1)
- ◆ Frêne (4)
- ◆ Pin (1)
- ◆ Hêtre (4)
- ◆ Sapin (3)



Réalisation : Parc naturel régional du Vercors. Atlas de biodiversité communale (2023)
Données habitat : CBNA (2008) et Gentiana, (2022) - Classifié d'après le codage EUNIS 2 (INPN 2012)
Arbres remarquables : Observatoire participatif Parc naturel régional du Vercors (2023)
Bâtiments et routes : BD TOPO 38 (IGN) ; Fond de carte : Scan 25 (IGN, 2022)



Photo : Fabian Da Costa



Le bois mort n'est pas un déchet

Le bois en décomposition constitue un réservoir de nutriments qui maintient la fertilité du sol forestier. Il représente également une source de nourriture directe pour de nombreux organismes, champignons ou insectes. Ces derniers viennent nourrir à leur tour nombre d'animaux (oiseaux, mammifères, reptiles...).



Photo : Raphaële Bruyère

ROSALIE DES ALPES

Rosalia alpina

Espèce protégée en France et en Europe
(Annexe II Directive Habitats)

Description

La Rosalie des Alpes compte parmi les plus beaux coléoptères de France. Cet insecte rare, d'une longueur de 2 à 4 cm présente, en effet, une coloration remarquable (bleu gris velouté, tacheté de noir), rendant la confusion impossible. Les mâles se distinguent des femelles par leurs longues antennes qui dépassent nettement le corps et par leurs mandibules plus proéminentes.

Écologie

Elle se rencontre dans les hêtraies avec des arbres morts ou dépérissants car elle a besoin de ce type de bois pour son développement. Les larves sont saproxylophages, c'est-à-dire qu'elles consomment du bois mort. Le cycle larvaire dure plusieurs années. Elles sont donc particulièrement sensibles aux changements de leur habitat. Si les troncs dans lesquels elles grandissent sont prélevés (scierie) ou utilisés en tant que bois de chauffage, elles seront tuées.

De la même façon, les tas de bois sec où les femelles adultes peuvent pondre sont considérés comme des pièges, si le bois est utilisé avant la transformation des larves en adulte et leur envol.

Les adultes se nourrissent de feuilles dans le houppier et de la sève qui coule sur le tronc. Ils recherchent la chaleur, ils vont ainsi s'exposer sur les troncs quand il y a du soleil. C'est à ce moment-là que l'on peut les observer.

Statut et conservation

Cette espèce est protégée au niveau national et européen. Il est nécessaire de conserver du bois mort de hêtres dans les forêts afin de maintenir des habitats favorables à cet insecte.



Illustration : Boris Transinne

LES CONTINUITÉS ÉCOLOGIQUES ET LA TRAME VERTE ET BLEUE

QUE SONT LES CORRIDORS ÉCOLOGIQUES ET LA TRAME VERTE ET BLEUE (TVB) ?

Il s'agit d'un outil d'aménagement du territoire et d'aide à la décision qui contribue à enrayer la perte de biodiversité en maintenant et restaurant les continuités écologiques du territoire tout en prenant en compte les activités humaines.

Les continuités écologiques sont des réseaux d'échanges constitués de réservoirs de biodiversité et de corridors écologiques.

Les réservoirs de biodiversité sont des milieux naturels riches en biodiversité où les espèces effectuent tout ou partie de leur cycle de vie.

Les corridors écologiques constituent les voies naturelles par lesquelles les espèces se déplacent entre les réservoirs de biodiversité.

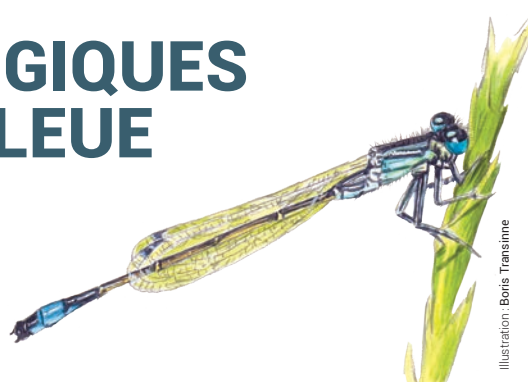


Illustration: Boris Transinne



Photo: PNRV



Photo: PNRV

Comment identifie-t-on des continuités écologiques ?

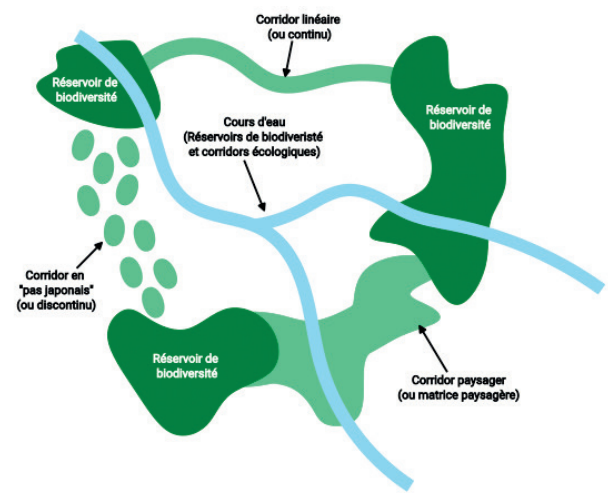
Le choix de la méthode a été décidé avec l'appui du conseil scientifique du Parc naturel régional du Vercors. Basée sur des outils cartographiques et une occupation du sol fine, la « perméabilité » des milieux pour les espèces est modélisée puis interprétées. Cette cartographie au 1/25^e est mise à disposition des communes et intercommunalités, notamment dans le but d'être intégrée dans les documents d'urbanisme.

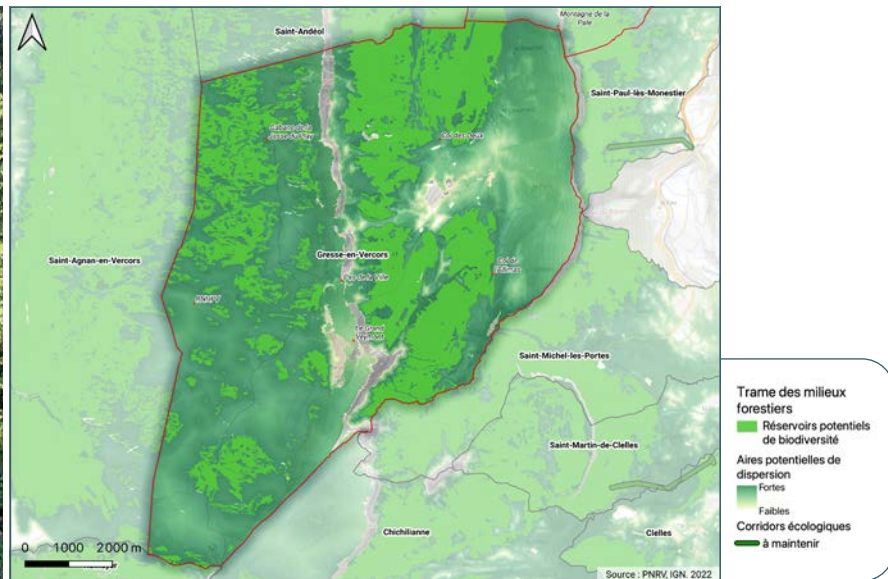
LE SAVIEZ-VOUS ?

Les milieux naturels et leurs continuités écologiques sont fondamentaux pour préserver le patrimoine naturel et ses dynamiques. Ils peuvent être dégradés par les changements climatiques, les « zones de conflits » notamment induites par les aménagements ou les fréquentations liées à la diversification touristique (urbanisation diffuse, infrastructures routières,...), les obstacles à l'écoulement des eaux, ou encore les modifications de pratiques agricoles (intensification de certaines surfaces et abandon d'autres surfaces). Cela peut entraîner une perturbation de la tranquillité des espèces, qui est essentielle à préserver sur le Vercors.

LA TRAME VERTE ET BLEUE, UN OUTIL D'AMÉNAGEMENT DURABLE DU TERRITOIRE ET D'AIDE À LA DÉCISION

Objectif : enrayer la perte de biodiversité, maintenir et restaurer les **continuités écologiques** (réseaux d'échange), en prenant en compte les **activités humaines**.



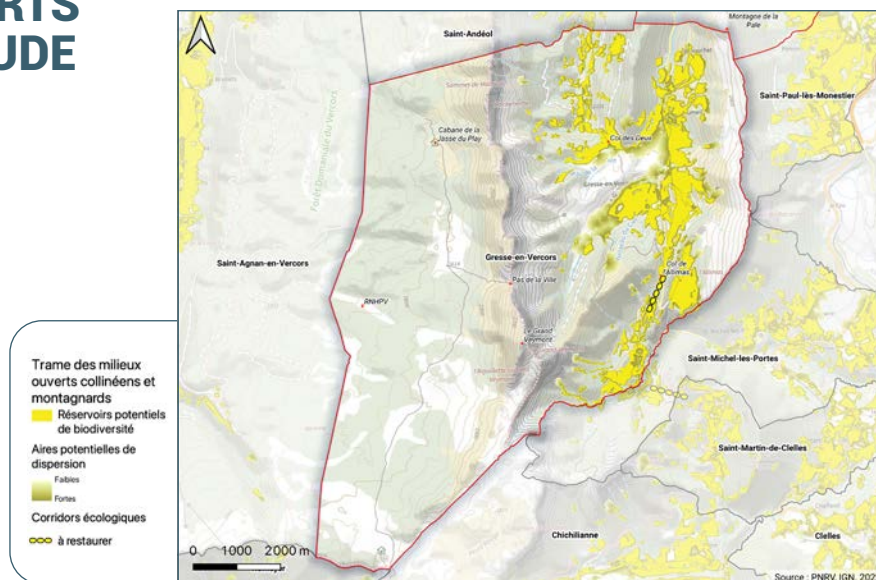


LA TRAME DES MILIEUX FORESTIERS

La forêt est un élément essentiel des paysages du Vercors. Avec une superficie de 139 000 ha à l'échelle du Parc, elle couvre plus de 70 % du territoire. Cette forêt est très diversifiée en raison d'un important gradient d'altitude, de la multitude des expositions et des sols. Cette trame présente un enjeu majeur pour les liaisons à une échelle communale, intercommunale et extra-massif.

LA TRAME DES MILIEUX OUVERTS DE BASSE ET MOYENNE ALTITUDE

La mosaïque d'habitats de milieux ouverts collinéens et montagnards, inférieure à 1 400 mètres, est très intéressante pour un grand nombre d'espèces (micromammifères, avifaune prairiale, flore messicole...) et pour les insectes pollinisateurs. En effet, pour assurer le « gîte » et le « couvert » à ces derniers, certains habitats sont importants : pelouse, prairie, lande et fourré arbustif, en mosaïque et sur des distances relativement proches d'un réseau de haies et de lisières forestières. Pour la commune, l'enjeu de maintien de cette trame, occupant une part importante de son territoire, est majeur. En particulier, ces contreforts Est du Vercors jouent un rôle important pour la circulation des espèces sur un axe Nord-Sud. Notamment, une flore d'affinités méditerranéennes, « remontant » du bassin méditerranéen vers les pré-Alpes du Nord, se retrouve dans ces milieux.

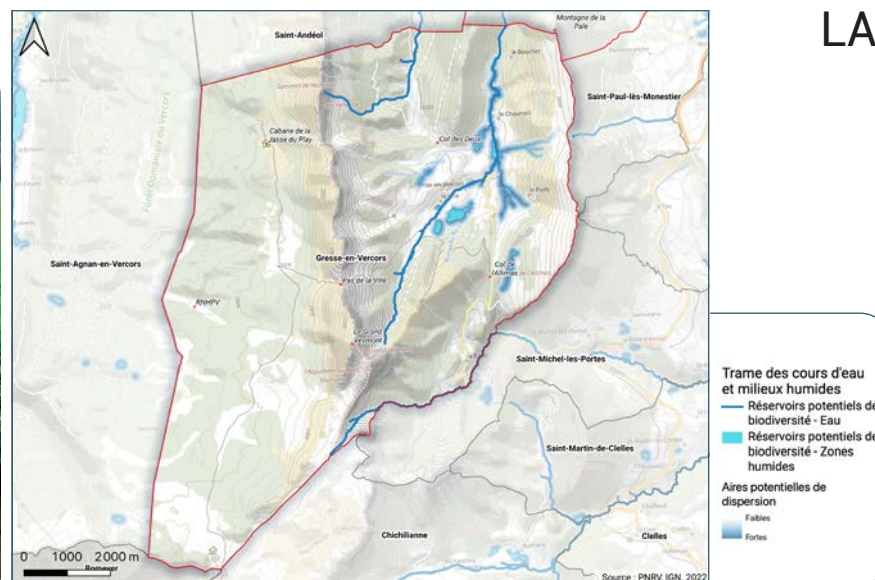
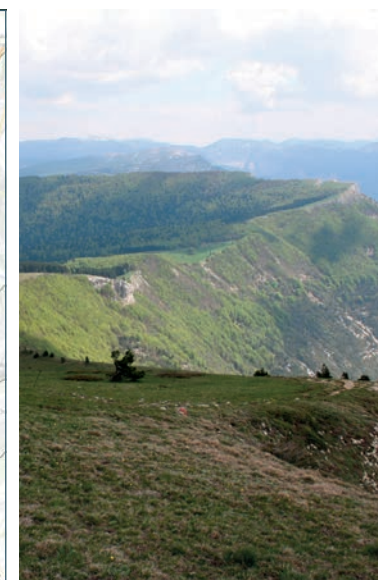
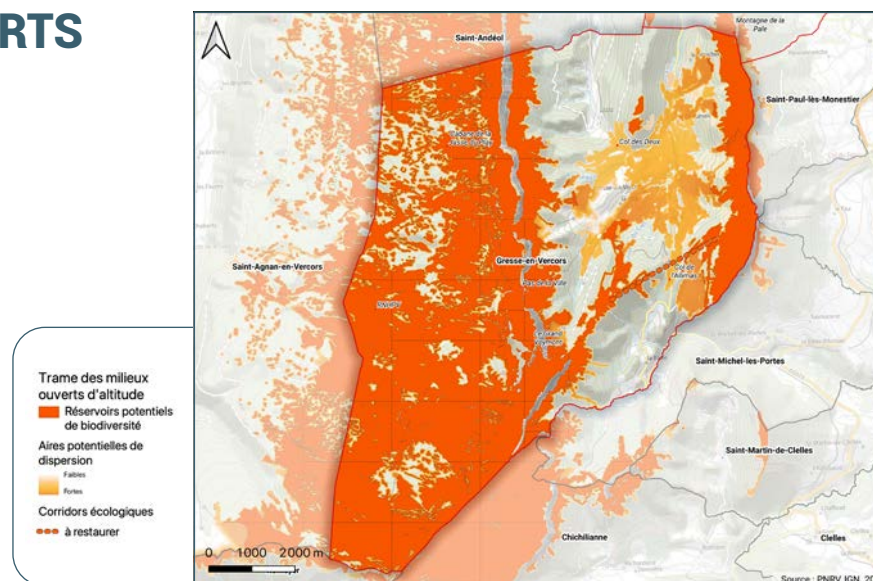


LA TRAME DES MILIEUX OUVERTS D'ALTITUDE

Le massif du Vercors étant un territoire préalpin marquant la limite d'aire de répartition des milieux ouverts d'altitude, les espèces et habitats qu'il héberge sont particulièrement fragiles, en particulier dans un contexte de changement climatique.

Cette limite a été fixée par les experts du conseil scientifique à 1 400 mètres d'altitude car cela marque, dans le Vercors, la transition entre l'étage montagnard et subalpin pour lesquels la faune et la flore évoluent différemment.

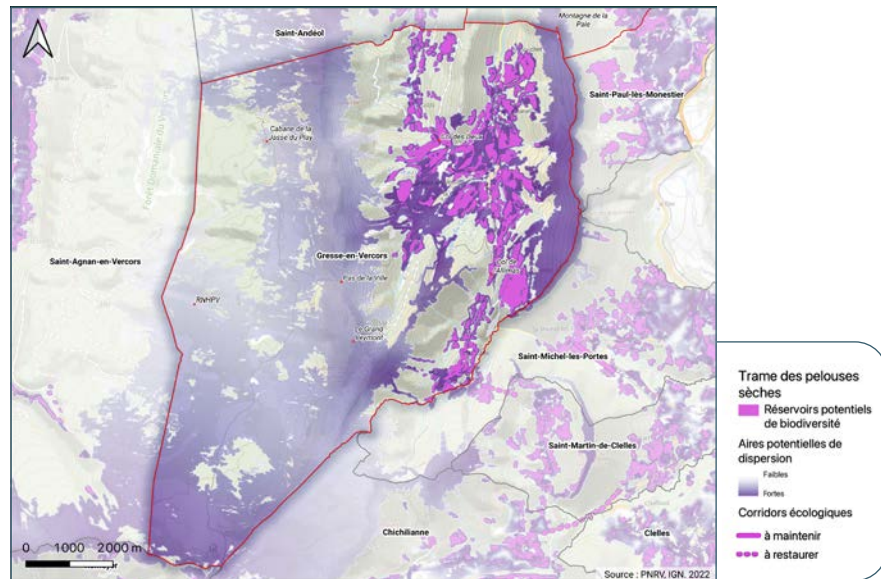
L'enjeu de préservation des milieux ouverts d'altitude est particulièrement fort sur la commune de Gresse, notamment avec le maintien des zones ouvertes du Serpaton, en connexion probable avec les Hauts Plateaux du Vercors très proches.



LA TRAME DES MILIEUX HUMIDES

L'eau est un bien rare des massifs calcaires, c'est pourquoi une attention particulière a été portée à l'ensemble de cette trame.

Dans le Vercors, les zones humides sont peu nombreuses. La présence singulière de ces milieux fragiles est source d'une richesse et d'une biodiversité souvent méconnues. Aussi, chaque zone humide a un rôle à jouer : bords de cours d'eau, ripisylve, mégaphorbiaie, mare, prairie humide, marais, etc.



LA TRAME DES PELOUSES SÈCHES

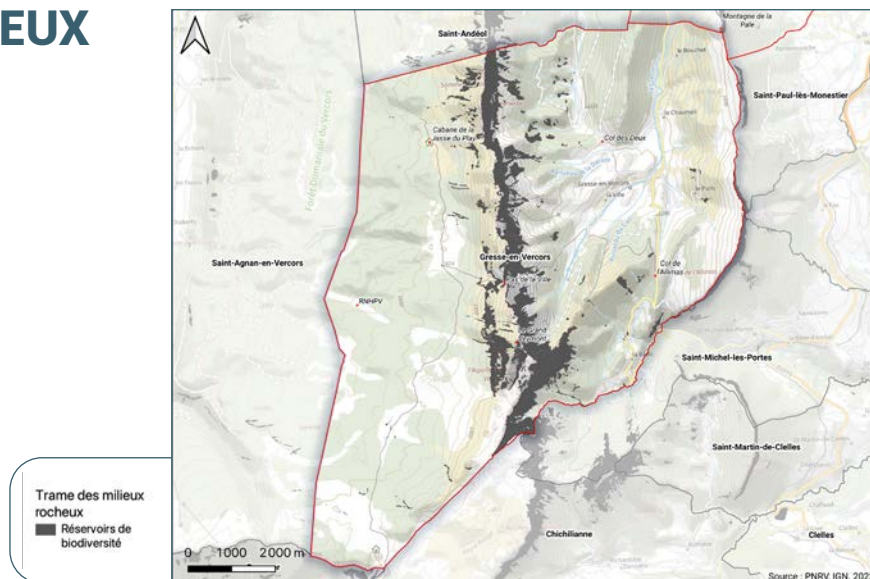
Les milieux de pelouses sèches sont fondamentaux car ils hébergent des espèces à forte influence méridionale et la continuité de ces pelouses permet une remontée de ces espèces plus au nord, via les contreforts du massif. Par ailleurs, ils sont en forte régression du fait de la déprise agricole.

De même que pour la trame des milieux ouverts de basse et moyenne altitude, l'enjeu de maintien de cette trame, occupant une part importante de son territoire, est majeur sur la commune.

LA TRAME DES MILIEUX ROCHEUX

Massif calcaire aux formations rocheuses caractéristiques et omniprésentes, le Vercors porte une grande responsabilité sur la conservation des milieux rocheux et des espèces qu'ils abritent (avifaune rupestre et chauves-souris notamment).

Ces milieux et leurs continuités écologiques sont fondamentaux pour préserver le patrimoine naturel et ses dynamiques.



LA TRAME NOIRE

Qu'est-ce que la trame noire ?

Il s'agit de l'ensemble des corridors écologiques caractérisés par une certaine obscurité et empruntés par les espèces nocturnes. Lorsque nous observons les résultats de la modélisation de la trame noire, basée sur les déplacements des chauves-souris, celle-ci est plus favorable dans le sud du Vercors.

La rénovation de l'éclairage public de Gresse a débuté en 2023 avec l'appui technique et financier du syndicat d'énergie Territoire d'Énergie Isère. Grâce à l'aide financière du « Plan de relance Avenir Montagne » mobilisée par le Parc, la commune a pu être aidée à un taux de 80% pour une rénovation respectant les critères de la Réserve Internationale de Ciel Etoilé. Ainsi la pollution lumineuse est considérablement réduite, avec des éclairages bien orientés vers le bas et une température de couleur des lampes (2200 Kelvins) plus respectueuse de la biodiversité. L'éclairage est éteint de minuit à 4h00. Une dernière tranche de travaux sera réalisée en 2024.

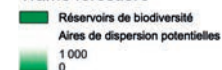
LE JOUR



LA NUIT



Trame forestière



Trame des milieux ouverts de basse et moyenne altitude

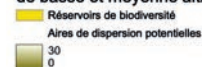


Photo: LPO, Yoann Peyraud

Une chauve-souris peut consommer jusqu'à 3 000 insectes (moustiques, moucheron, petits coléoptères, ...) par nuit.



Photo: Pascal Comte



LE SAVIEZ-VOUS ?

POLLUTION LUMINEUSE ET IMPACT SUR LA BIODIVERSITÉ NOCTURNE

Les éclairages artificiels nocturnes représentent à la fois un impact énergétique et sur l'équilibre des écosystèmes et de la biodiversité.

- Les chauves-souris vont avoir une activité nocturne déréglée, plus tardive. Ce retard pourrait se traduire par un temps de chasse plus restreint ainsi qu'une désynchronisation avec les pics d'activité des insectes dont elles se nourrissent, et donc se répercuter sur l'état des individus (fécondité, survie) voire sur les populations.
- Moitié moins de papillons de nuit sous les lampadaires : voilà ce que met en évidence une étude de terrain publiée par des chercheurs britanniques. Elle confirme qu'à côté du dérèglement climatique et de la perte des habitats, la pollution lumineuse contribue au déclin massif des populations d'insectes, désormais largement documenté.

ESPÈCES ANIMALES ET VÉGÉTALES

Les inventaires scientifiques naturalistes sur la faune et la flore ont permis de réaliser cette carte qui indique le niveau de pression d'observation d'espèces animales et végétales à l'échelle de la commune. Mais il ne s'agit en aucun cas d'une carte représentant le niveau de richesse spécifique (nombre d'espèces dans un milieu) ou le niveau d'enjeu en terme de biodiversité de tel ou tel secteur de la commune. Ce qu'il faut retenir c'est que cette carte rend compte de la proportion des inventaires faunistiques et floristiques. Cette carte permet d'orienter les prochaines prospections afin d'améliorer la connaissance de manière homogène à l'échelle de la commune.

Les localisations de la flore, de la faune dont les papillons, les oiseaux et les chauves-souris (thématiques inventoriées spécifiquement pendant l'ABC Vercors) sont sur l'Atlas BiodiVercors en ligne sur internet : biodiversite.parc-du-vercors.fr

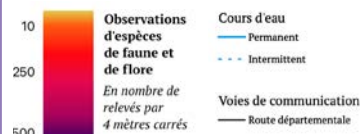



56 686
observations au total

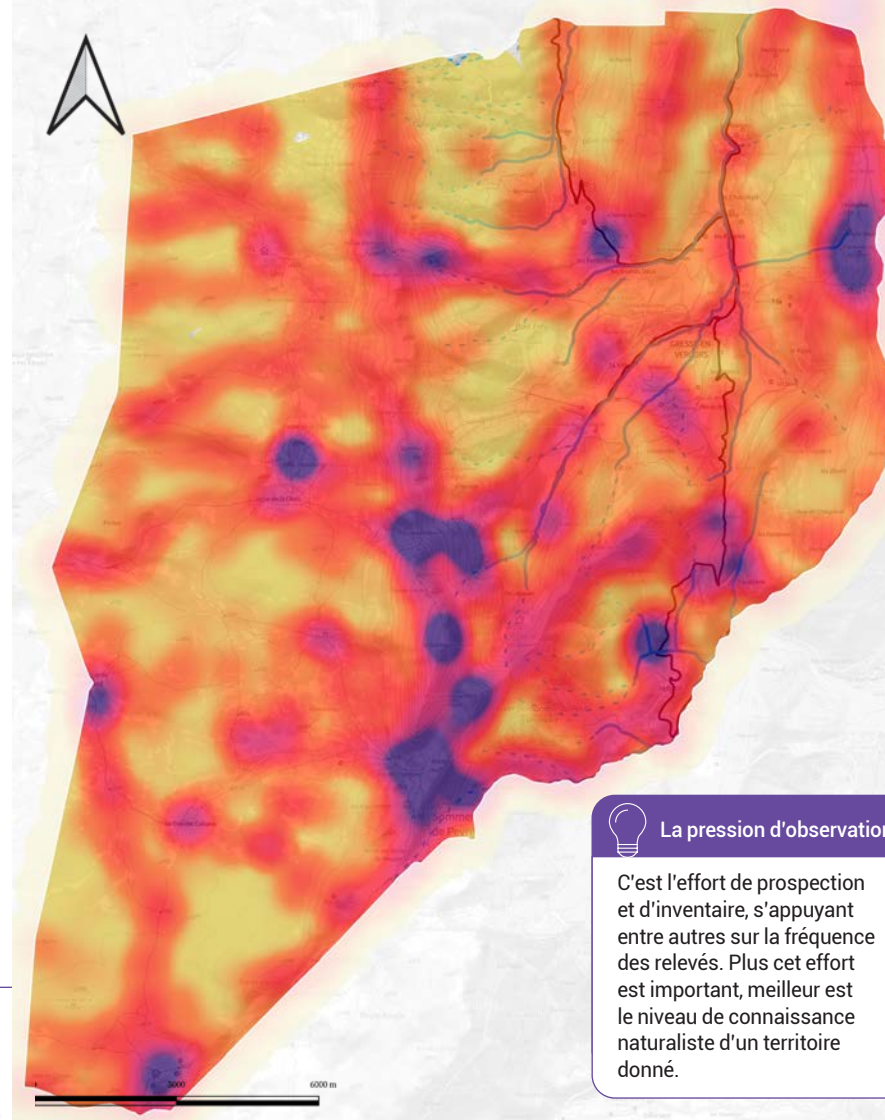

47 192
observations avant l'ABC
(de l'an 1001 à septembre 2021)



9 494
observations au cours de l'ABC
(de septembre 2021 à juillet 2023)


+ 20,1 %
de nouvelles observations
à l'issue du projet d'ABC



PRESSION D'OBSERVATION



 La pression d'observation
C'est l'effort de prospection et d'inventaire, s'appuyant entre autres sur la fréquence des relevés. Plus cet effort est important, meilleur est le niveau de connaissance naturaliste d'un territoire donné.

Réalisation : Parc naturel régional du Vercors. Atlas de biodiversité communale (2023)
Données d'observation scientifique de biodiversité : Géonature, Parc naturel régional du Vercors (juillet 2023)
Bâtiments et routes : BD TOPO 38 (IGN) ; Fond de carte : Scan 25 (IGN, 2022)

L'OBSERVATOIRE PARTICIPATIF DE LA BIODIVERSITÉ DU VERCORS

LE PROGRAMME DES ZONES HUMIDES

Les zones humides peuvent être des mares, des prairies humides, des tourbières ou des roselières. Elles sont essentielles au fonctionnement des écosystèmes en jouant un rôle de réservoirs de biodiversité.

Leurs fonctions :

- Hydrologique et hydraulique : réservoir d'eau, recharge des nappes phréatiques, rétention des sédiments, rôle d'éponge ;
- Physique et biogéochimique : séquestration du carbone, filtre épurateur naturel de l'eau, rétention des intrants ;
- Biologique et écologique : habitats pour la faune et la flore, connexion entre les espaces naturels.

COMMENT AGIR ?

- Localiser la zone humide sur une carte*
- Répertoire le type de zone humide
- Photographier la zone humide

Ces zones sont de plus en plus menacées et disparaissent de notre territoire du fait de l'urbanisation, de certaines pratiques agricoles (ex : drainage) et du changement climatique.

Aidez-nous à les conserver et à préserver les espèces qui leur sont inféodées : rentrez les données sur l'observatoire participatif de la biodiversité du Vercors.



<https://observatoire-biodiversite.parc-du-vercors.fr/fr/programs/2/sites>

LE PROGRAMME DES CHAUVES-SOURIS

Les chauves-souris sont de petits mammifères nocturnes faisant partie de l'ordre des chiroptères. Elles s'installent dans nos constructions qui leur servent de gîte comme les greniers, les caves, les granges, l'arrière de volets...

Leurs rôles :

- Écologique : elles régulent notamment les populations de moustiques ;
- Patrimonial : elles ont un statut d'espèce protégée au niveau national ;
- Agronomique : elles réalisent une lutte biologique contre les nuisibles de la noix ;
- Écologique : elles nous permettent de limiter l'utilisation de produits phytosanitaires.

COMMENT AGIR ?

- Localiser le site de l'observation*
- Dénombrer les individus en cas de colonie
- Photographier les individus sans flash

Les chiroptères sont actuellement menacés par les dérangements liés aux activités humaines. Les éclairages de nuit impactent leur cycle biologique, comme de nombreuses autres espèces.

Aidez-nous à conserver leurs habitats et à maintenir ces populations : rentrez les données sur l'observatoire participatif de la biodiversité du Vercors.



<https://observatoire-biodiversite.parc-du-vercors.fr/fr/programs/4/observations>

LE PROGRAMME DES HAIES ET DES ARBRES REMARQUABLES

Les arbres remarquables sont importants pour la biodiversité (faune et flore) car ils constituent des lieux d'accueil pour les oiseaux, les insectes, et les petits mammifères, pour les champignons et les végétaux.

Leurs caractéristiques :

- Valeur singulière : grande taille, diamètre important, arbre têtard, âgé, présence de cavités, de trous de pics ;
- Valeur historique ou culturelle : d'un âge vénérable, revêtant une importance particulière localement, ou planté pour un événement ;
- Valeur esthétique : forme originale...

COMMENT AGIR ?

- Localiser l'arbre sur une carte*
- Identifier l'espèce. L'application mobile Pl@ntNet peut vous aider.
- Caractériser l'arbre (valeurs)
- Photographier l'arbre

Aidez-nous à les recenser et à préserver les espèces qui y habitent : rentrez les données sur l'observatoire participatif de la biodiversité du Vercors.



<https://observatoire-biodiversite.parc-du-vercors.fr/fr/programs/1/sites>

LE PROGRAMME DES POLLINISATEURS

Les pollinisateurs sont des insectes favorisant la dispersion des graines de pollen entre les fleurs. Ils jouent un rôle primordial dans la reproduction sexuée des végétaux et rendent un grand service écosystémique.

Les ordres :

- Les hyménoptères : abeilles, bourdons, guêpes ;
- Les diptères : mouches, moustiques ;
- Les lépidoptères : papillons de nuit, papillons de jour ;
- Les coléoptères : coccinelles, scarabées, cétaines.

COMMENT AGIR ?

- Choisir une plante en fleur
- Photographier le maximum d'insectes
- Caractériser les conditions d'observation
- Identifier les insectes.

Aidez-nous à les inventorier et à les préserver car ils sont en déclin : rentrez les données sur Spipoll directement ou en passant par l'observatoire du Vercors.



<https://observatoire-biodiversite.parc-du-vercors.fr/>



Zoom sur l'inventaire participatif des plantes, les observations réalisées par les habitants sont en ligne, dans le groupe « ABC Vercors » sur l'application ou site internet Pl@ntNet : <https://identify.plantnet.org/fr/groups/22294492803>



CARTE DES ESPÈCES À ENJEUX PROTÉGÉES ET/OU À STATUT SUR LISTES ROUGES

Il s'agit d'une représentation du nombre d'espèces à enjeux différentes. Les inventaires ne peuvent pas être exhaustifs, mais cette carte nous permet, avec le niveau de connaissance d'aujourd'hui, de visualiser les secteurs où on a recensé un grand nombre d'espèces à enjeux différentes.



Photo : Luca Melcame

Quelques espèces remarquables et rares de Gresse :

- Azuré du Serpolet
- Apollon
- Syriarapia faunieralis lanonni (3 stations en France)
- Aigle royal
- Chouette chevechette
- Tétrasyrinx
- Bouquetin
- Oreillard roux
- Molosse de Cestoni
- Epipactide des marais
- Pulsatille de Haller



Photo : LPO



Photo : Didier Sisti

Qu'est-ce qu'une espèce ou un habitat à enjeu ?

Il s'agit d'une espèce ou d'un habitat remarquable, qui est rare ou protégé(e) ou menacé(e). Exemple : le Sabot de Vénus est une espèce protégée donc cette espèce représente un enjeu de préservation pour la commune.



Photo : PNRV, Jean Andrieux



Illustration : Boris Transinne

Liste des espèces à enjeux : faune et flore à statuts de protection et/ou de menaces (espèces protégées, espèces inscrites sur listes rouges)

OBSERVATION D'ESPÈCES REMARQUABLES

Nombre de différentes espèces remarquables observées par maille de 100 mètres carrés ;

Comprenant les espèces classées :
 - liste rouge nationale et liste rouge régionale,
 - protection nationale et protection régionale
 - directive oiseau et directive habitat

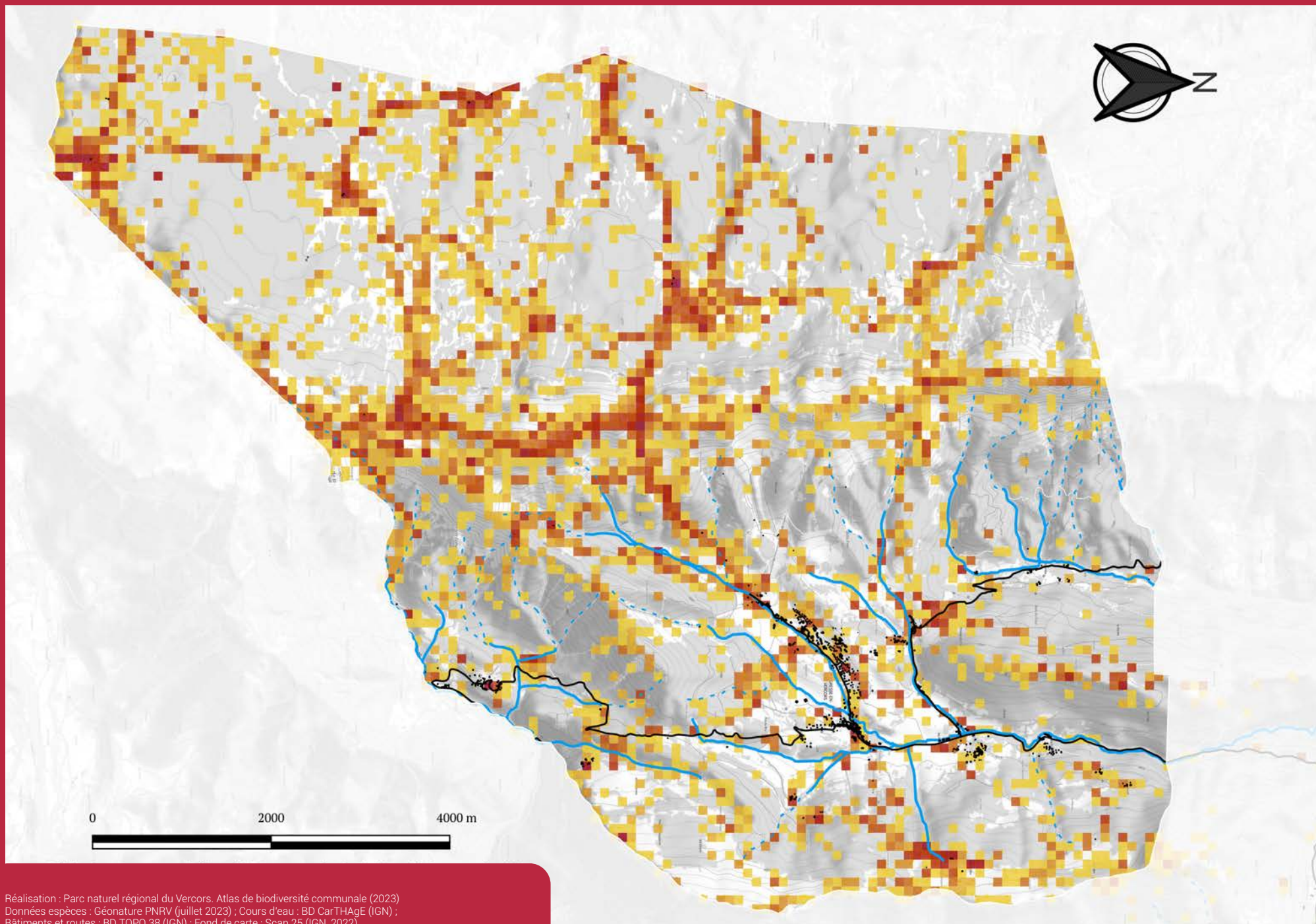
1 - 1	7 - 9
1 - 2	9 - 11
2 - 3	11 - 13
3 - 4	13 - 15
4 - 5	15 - 17
5 - 6	17 - 20
6 - 7	20 - 23

C - EAUX DE SURFACE CONTINENTALES

- Cours d'eau permanent
- - - Cours d'eau intermittent

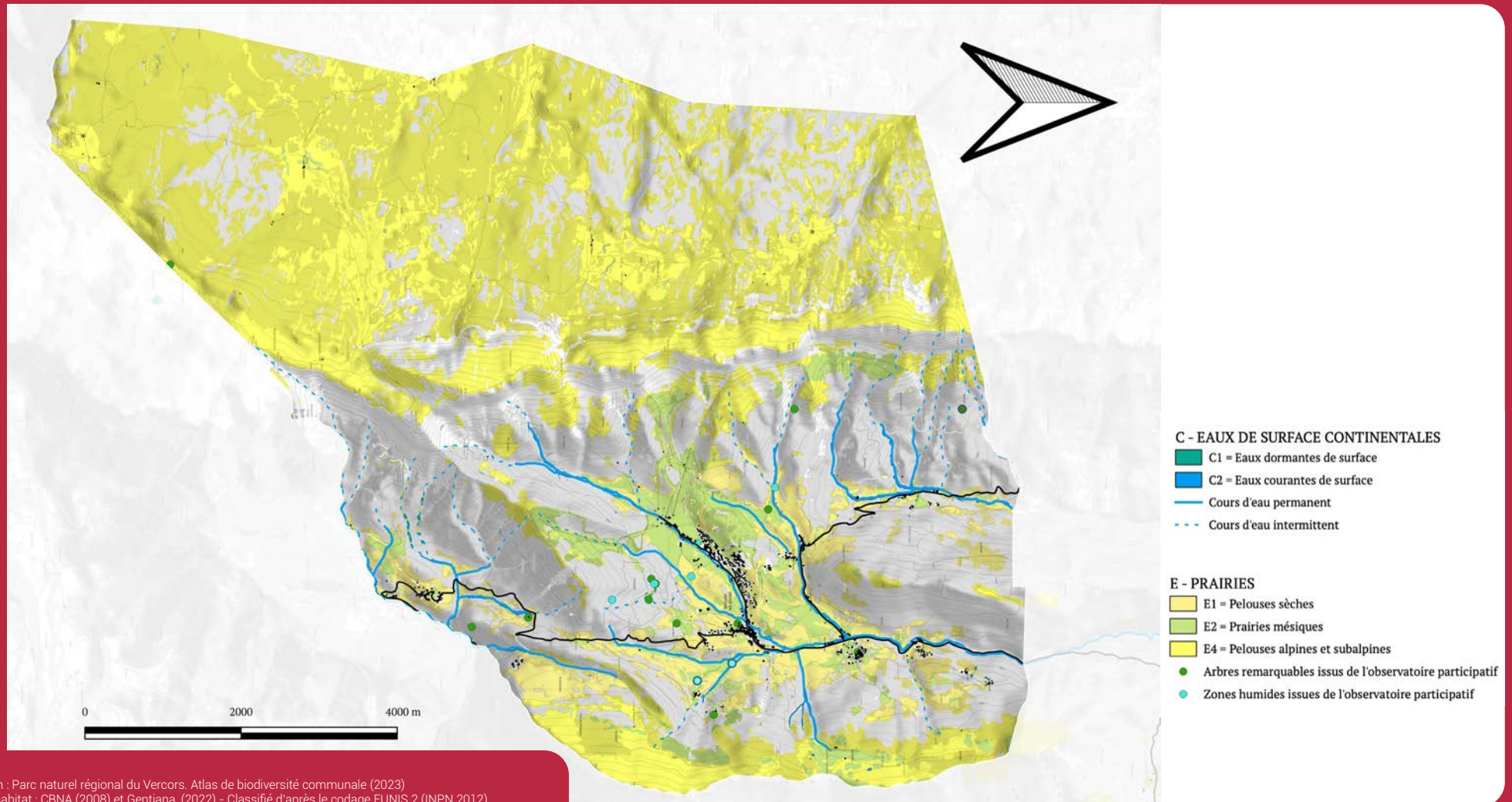
J - ZONES BÂTIES, SITES INDUSTRIELS ET HABITATS ARTIFICIELS

- Routes départementales ou intercommunales
- Bâtiment



Réalisation : Parc naturel régional du Vercors. Atlas de biodiversité communale (2023)
Données espèces : Géonature PNRV (juillet 2023) ; Cours d'eau : BD CarTHAgE (IGN) ;
Bâtiments et routes : BD TOPO 38 (IGN) ; Fond de carte : Scan 25 (IGN, 2022)

CARTE DES HABITATS À ENJEUX



PLAN D' ACTIONS

LES ACTIONS DÉFINIES PAR LE GROUPE LOCAL ABC DE GRESSE-EN-VERCORS

HAIES & ARBRES REMARQUABLES

- Poursuivre le recensement des arbres remarquables présents sur la commune via l'observatoire participatif de la biodiversité du Vercors : <https://observatoire-biodiversite.parc-du-vercors.fr/fr/home>. Protéger les plus anciens et importants pour la faune par une inscription au PLU.
- Créer et diffuser un flyer sur la taille des haies, tonte des prairies/pelouses et entretien général du jardin. Communiquer sur les périodes de l'année propice à ce genre de travaux extérieurs et sur le label Végétal local. Diffuser le document du conseil départemental sur les végétaux locaux à mettre dans une haie.
- Sensibiliser les habitants sur l'importance des haies, notamment les agriculteurs pour protéger les haies. Laisser repousser les cynorhodons sur la piste de Germaigne (utilisés par pies grièches écorcheurs, détruits en 2021).
- Restaurer ou laisser repousser la ripisylve de la Gresse au niveau du parking de la station.
- Pas de coupe ni taille d'arbre au printemps/été (du 15 mars à fin juillet) pour respecter la nidification des oiseaux. Exemple : la gestion des haies communales en 2023.
- Sensibilisation de tous à l'intérêt d'avoir des arbres dans le village à la nécessité de les préserver.

ZONES HUMIDES (ZH)

- Continuer le projet « végétalisation de la retenue collinaire » en partenariat entre la mairie, le garde pêche de Gresse-en-Vercors et la station.
- Prévoir un chantier bénévole à la mare de l'odyssée verte : installer une couche de toile de jute recouverte d'une couche de filet de coco (entre novembre et mi-février).
- Organiser un concours photos d'espèces locales inféodées aux zones humides et afficher la sélection vers l'odyssée verte.
- **Préservation voire mise en défens des différentes zones humides à flore caractéristique ou protégée** comme la **zone humide de la Daraze** (à préserver d'exploitation forestière).
- **Inscription des zones humides au PLU et échanges avec les propriétaires et exploitants** concernant un mode de gestion adapté à leur préservation.
- **Animation foncière** auprès des propriétaires afin de proposer une convention de gestion ou de l'acquisition ou une ORE.
- **Restaurer la ripisylve** de la Gresse au niveau du parking de la station, restaurer la zone humide recouverte de déblais au niveau du citypark, **lutter contre les drainages des zones humides, laisser des « fuites » au niveau des sources captées** sur la montagne de Gresse.
- **Protection de la station d'Epipactis palustris** au niveau de la plateforme de retournement du lotissement de Chauveterre en sensibilisant les habitants pour éviter les dépôts sauvages de tontes et branchages.

INSECTES POLLINISATEURS

- Sortie et/ou inventaire des papillons de jour afin de rechercher d'autres espèces à enjeux.
- Sortie/animation papillons de nuit à organiser au printemps.
- Animation foncière sur les prairies et pelouses sèches à fort enjeux de biodiversité, rencontrer leurs propriétaires et proposer la réalisation de fauches tardives.
- Echanges avec les agriculteurs pour retarder la date de fauche des prairies, ou échelonner la coupe par l'intermédiaire d'outils de type MAEC pour compenser les surcoûts ou les pertes pour les agriculteurs.
- Mettre en place une formation sur les insectes pollinisateurs et leur rôle dans nos écosystèmes pour mieux comprendre l'évolution de la flore pour trouver des actions de préservation durables et locales.
- Sensibilisation à l'impact des produits phytosanitaires, des intrants auprès des agriculteurs et des particuliers.

CHAUVES-SOURIS

- Continuer les prospections chauves-souris dans les bâtiments (combles, caves, ...) pour trouver les gîtes existants. Notamment au gîte du col des deux (l'Arche du Trièves où se trouve un grand bâtiment anciennement colonie de vacances).
- Poursuivre la rénovation de l'éclairage public respectant les critères de la Réserve Internationale de Ciel Etoilé (éclairages bien orientés vers le bas et une température de couleur des lampes (2200 Kelvins) plus respectueuse de la biodiversité). Une dernière tranche de travaux sera réalisée en 2024
- Informer sur l'impact de l'éclairage pour les animaux et les hommes.
- Lorsque les travaux de l'église seront programmés, prévoir l'installation de gîtes artificiels dans le clocher, les combles. Evaluer les possibilités d'installation de gîtes dans d'autres bâtiments communaux.

AUTRES THEMATIQUES

- Continuer la démarche ABC pour l'étendre à l'ensemble de la biodiversité : continuer à proposer des sorties nature, conférences aux habitants et aux touristes. Relancer un groupe ABC sur la commune.
- La présence de Rosalie des Alpes a été signalée en deux endroits (odyssée verte et Montrond), repérer les arbres associés et les protéger.
- Profiter des travaux de l'église pour installer des nichoirs à hirondelles sous le rebord de toit.

POUR ALLER PLUS LOIN...

Les guides de la faune et la flore du Parc du Vercors

Liens internet :

- Site internet du Parc du Vercors : www.parc-du-vercors.fr/biodiversite
- Atlas cartographique de la biodiversité du Parc du Vercors BiodiVercors : <https://biodiversite.parc-du-vercors.fr>
- Observatoire participatif de la biodiversité du Vercors : <https://observatoire-biodiversite.parc-du-vercors.fr>
- Lien Lizmap de la Trame Verte et Bleue : <https://url-r.fr/mvrib>

LE FILM SUR L'ABC VERCORS

Afin d'illustrer tout le travail collectif réalisé mais également pour valoriser la biodiversité exceptionnelle de notre territoire, le Parc naturel régional du Vercors vous propose de découvrir ce court métrage rempli de richesses et d'émotions : **Ensemble, agir pour la biodiversité du Vercors**, Monticola et Wild talks, 13 min., 2023. https://youtu.be/roUtb-VI_n4

L'équipe du Parc naturel régional du Vercors remercie très chaleureusement

toutes les associations naturalistes locales ou régionales, les enseignants, les intervenants, les accompagnateurs et les bénévoles, qui ont œuvré de près ou de loin à la réussite de ce projet fédérateur pour la biodiversité du Vercors.

Un grand merci aux volontaires en service civique et stagiaires qui, durant ces deux années, ont été présents sur chacune des 38 communes auprès des habitants, dans les groupes locaux ou en animations de découverte de la biodiversité mais également lors des inventaires naturalistes. Rémi Abel-Coindoz, Antoine Albisson, Maxime Cartier-Millon, Florence Rocheron, Robin Ricard-Boulieu, Samuelle Ulrich, Lison Rousseau, Florian Barrot, Romane Tromont, Mai Lan Rouillon et Eva Brousset.



Résultats de la Mission Photos

(mai – juillet 2022) :

https://link.infini.fr/mission_photos_abc_vercors

Cartes : Eva Brousset
Photo de couverture : Michel Dietrich
Création graphique : Corinne Tourrasse
Réalisation graphique :
Chrystelle Caton, Mélanie Maniez

