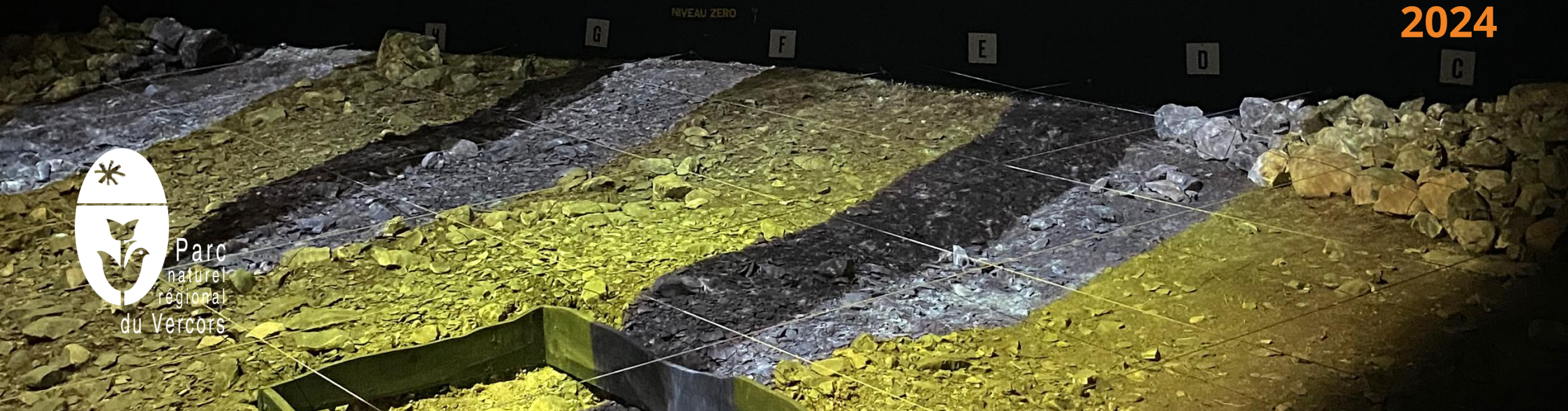


MUSEE DE LA PREHISTOIRE DU VERCORS

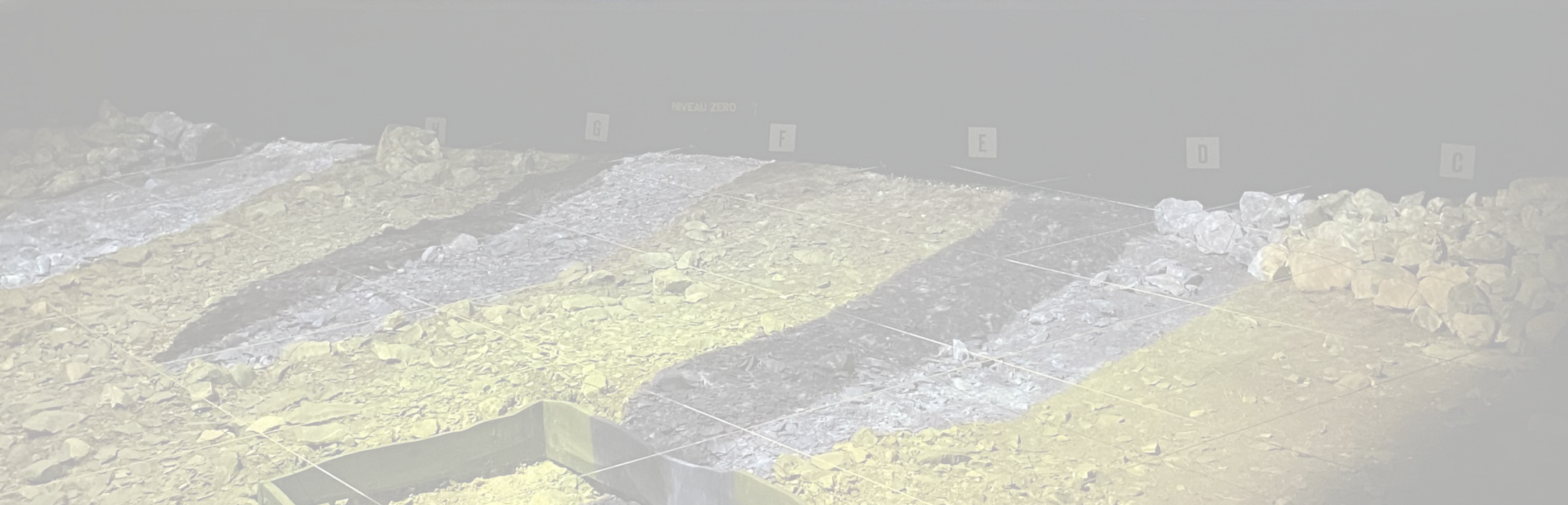
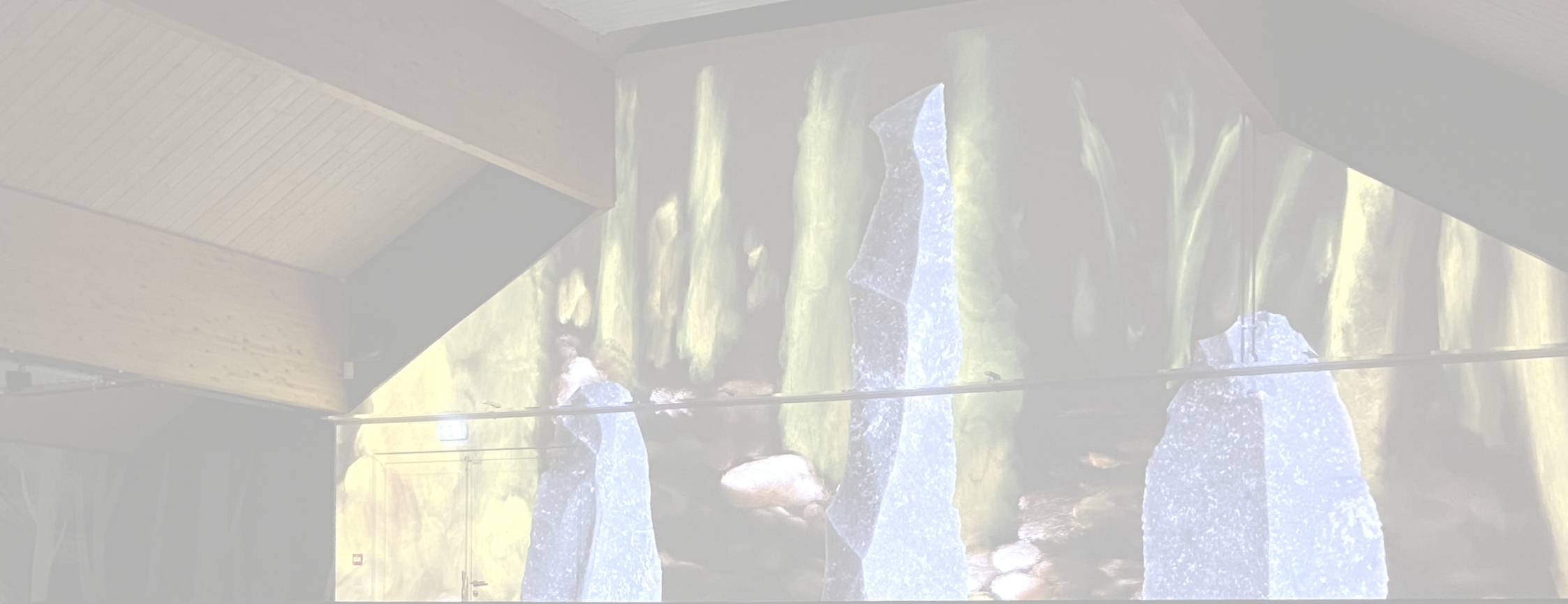
Vassieux-en-Vercors



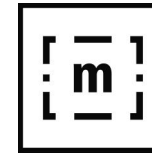
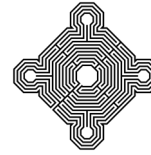
DOSSIER DE PRESSE 2024



Parc
naturel
régional
du Vercors



SOMMAIRE



- 2** Le musée, tout une histoire
- 4** Le projet architectural : un musée adapté à son environnement
- 5** Les 7 étapes du parcours permanent
- 7** En complément au parcours de visite
- 8** Responsabilité scientifique
Comité technique
Comité scientifique
- 9** Animations et programmations
- 11** Contacts



© Paladrone

LE MUSÉE, TOUTE UNE HISTOIRE

TOUT COMMENCE EN 1969...

« Pendant l'hiver 1969, alors que le Vercors était sous la neige, je décidai contre toute logique d'effectuer un raid dans la partie méridionale du massif, riche en silex. Sur le plateau de Vassieux, loin devant moi, j'observai la présence d'un champ labouré sur lequel la neige n'avait pas tenu. Je découvris dans les sillons des éclats de taille larges comme la paume de la main, à ma connaissance de dimensions inconnues en région alpine. [...] Au soir du 10 mai 1970, je m'aventurai sous les couverts (...). A mes pieds, sur plusieurs mètres de long, des rognons de silex brisés et de nombreux nucléus à grandes lames formaient un vaste pierrier. Devant moi, quelque chose avait recommencé à battre parmi les pierres bleues qui attendaient le retour des hommes depuis quatre millénaires et demi".

Michel Malenfant, Dans un Vercors inconnu, rencontre avec des hommes de taille et de troc du IIIe millénaire.

1970 : le Docteur Michel Malenfant, président du Centre de recherches préhistoriques du Vercors, découvre un grand pierrier coiffant un énorme amas de silex taillés. L'association mène alors des campagnes de fouilles et met en évidence un atelier de taille de silex de plus de 80 m², très bien conservé. Il sera dénommé "P51".

Des fouilles et des recherches complémentaires conduites ensuite permettront d'identifier cet atelier de Vassieux comme un site de production de grandes lames, exploité par des artisans-tailleurs au Néolithique final, entre 2700 et 2400 av. J.-C



1980 : UN PREMIER MUSÉE POUR PROTÉGER LE SITE

Dès 1980, un premier bâtiment de 320 m² abrite le site archéologique.

Le Centre de recherches préhistoriques du Vercors (CRPV) propose des animations. L'atelier de taille de silex de Vassieux est classé au titre des Monuments historiques en 1982.

1991 : EXTENSION ET RÉNOVATION DU MUSÉE

En 1991, une extension sur deux niveaux est réalisée : le musée prend forme ! Le parcours muséographique développe l'histoire du peuplement de l'homme sur le Vercors à la Préhistoire.

Quelques années plus tard, un projet scientifique et culturel est élaboré avec la Conservation du Patrimoine de la Drôme afin de rénover le bâtiment et créer un nouveau parcours. Un comité scientifique composé d'archéologues (Pierre Bintz, Jacques Brochier, Alain Beeching, Michel Malenfant, Jacques Pèlerin) rédige le programme muséographique. L'ouverture a lieu en 2007.

L'objectif principal est d'affirmer le rôle du musée comme un lieu de référence archéologique et culturel, au niveau départemental et régional sur la Préhistoire.

Les enjeux sont nombreux :

- **Un enjeu patrimonial** : mieux protéger et valoriser l'atelier de taille ainsi que les collections archéologiques.
- **Un enjeu scientifique** : présenter le résultat des recherches réalisées depuis une trentaine d'année sur le Vercors, développer les questions autour des relations sociales, des inventions techniques, de l'économie et de la relation entre l'Homme et son environnement (pastoralisme, paysage, montagne...), du Paléolithique au Néolithique.
- **Un enjeu touristique** : offrir aux visiteurs un meilleur accueil grâce à l'emménagement des espaces et des abords, et renforcer l'offre touristique sur le Vercors.
- **Un enjeu culturel** : proposition d'une programmation culturelle et pédagogique : visites commentées, ateliers, expositions temporaires, itinéraires de découverte...
- **Un enjeu architectural** : conception d'une architecture contemporaine, démarche environnementale en cohérence avec sa situation dans le Parc Naturel Régional du Vercors.

2003 : Elaboration du premier projet scientifique et culturel. Ecrit par la Conservation des Patrimoines de la Drôme à qui a été confié la responsabilité scientifique du musée, il comprend le projet de rénovation du bâtiment et la création d'un nouveau parcours de visite. A cette occasion un comité scientifique est créé, composé d'archéologues (Pierre Bintz, Jacques Brochier, Alain Beeching, Michel Malenfant, Jacques Pélegrin). Ils rédigent le programme muséographique. L'ouverture du nouveau musée a lieu en 2007. L'objectif principal est d'affirmer le rôle du musée comme un lieu de référence archéologique et culturel, au niveau départemental et régional sur la Préhistoire.

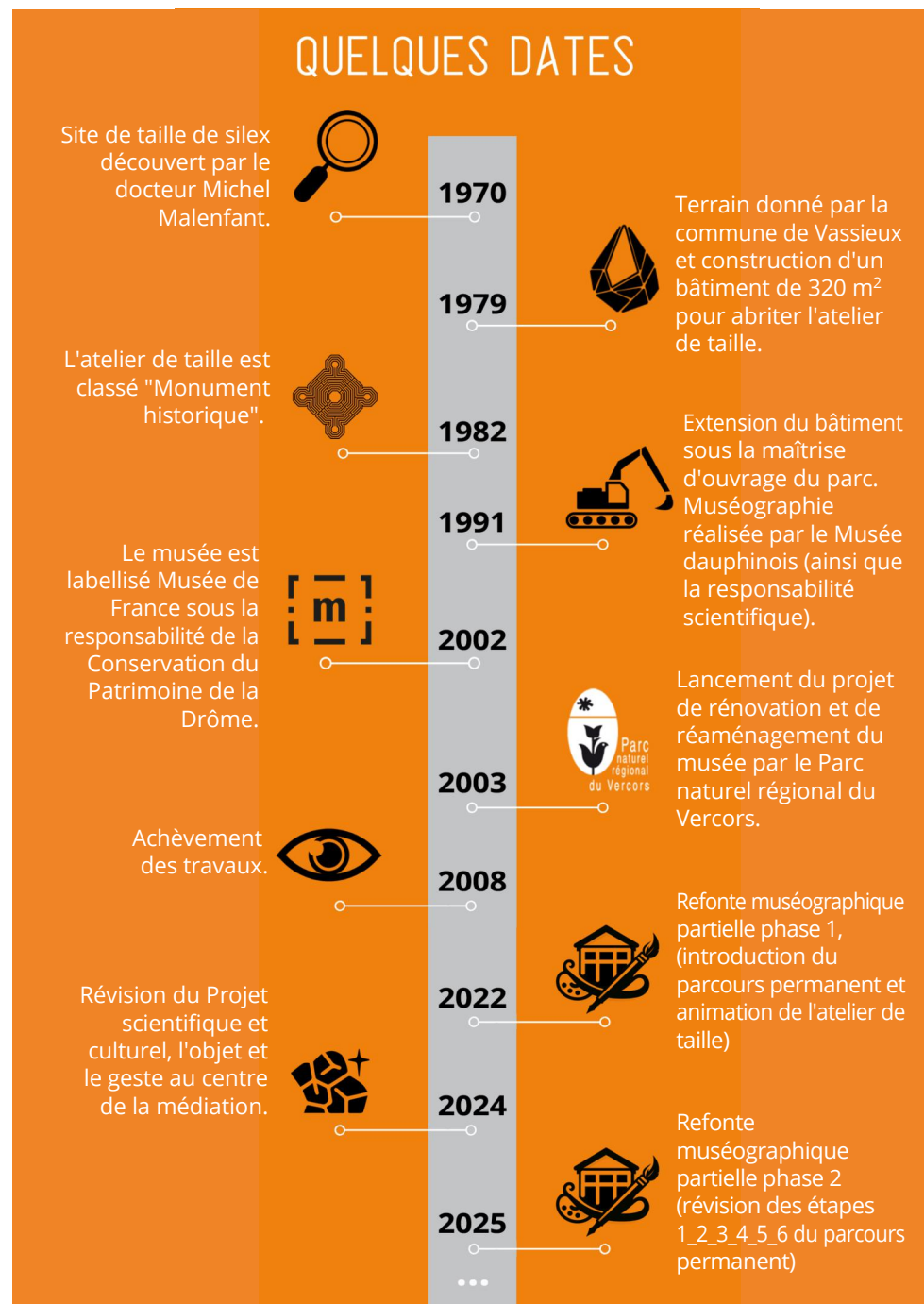
2008 Seconde extension et programmation muséographique.

QUELQUES ANNÉES PLUS TARD

2022 Refonte muséographique partielle phase 1, Introduction du parcours permanent : initialement consacré à la géologie des alpes mais très dense pour le grand public, cette introduction du parcours permanent est remplacée par la formation du silex et son utilité à travers les âges. Animation de l'atelier de taille : un film d'animation onirique, explique le fonctionnement de cet atelier de taille resté dans un état de conservation exceptionnel. un traitement singulier du son, permet une expérience immersive étonnante.

2024 Révision du Projet scientifique et culturel, "l'objet et le geste au centre de la médiation". Véritable projet d'établissement, il donne les orientations, ce que l'on veut donner à voir au visiteur, les outils de médiations.

2025 Refonte muséographique partielle phase 2 (révision des époques chronologiques 1_2_3_4_5_6 du parcours permanent). Révision basée sur les orientation du nouveau Projet scientifique et culturel : "Le silex comme fil rouge de la visite" création de trois niveaux de lecture, ajout de nouveaux mobiliers intégrant des outils de médiation numérique, hiérarchisation des objets dans les vitrines, remplacement de l'iconographie.

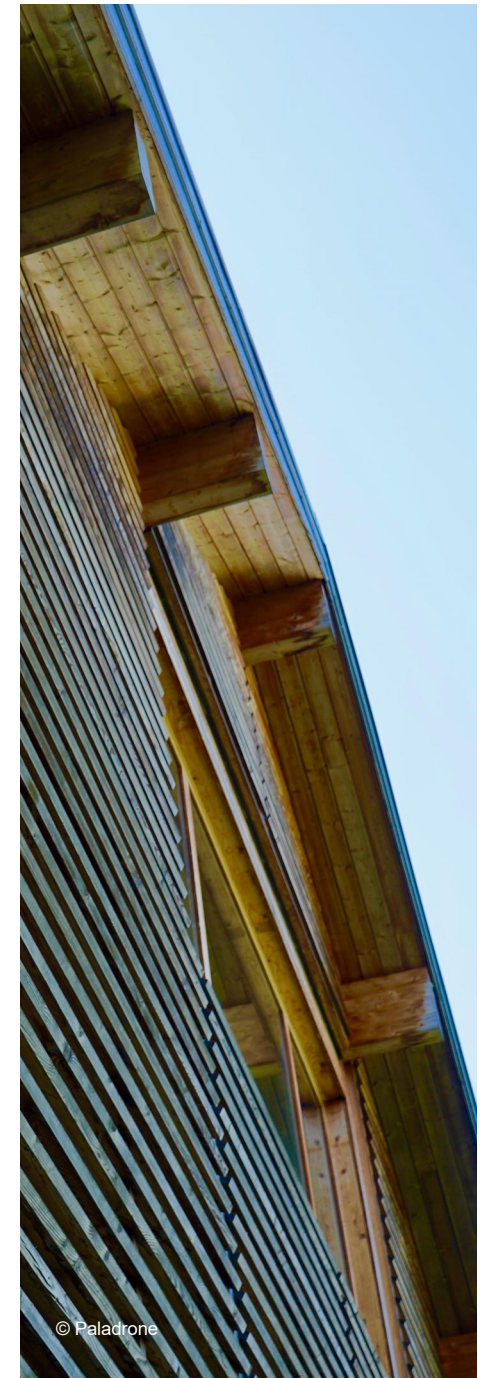
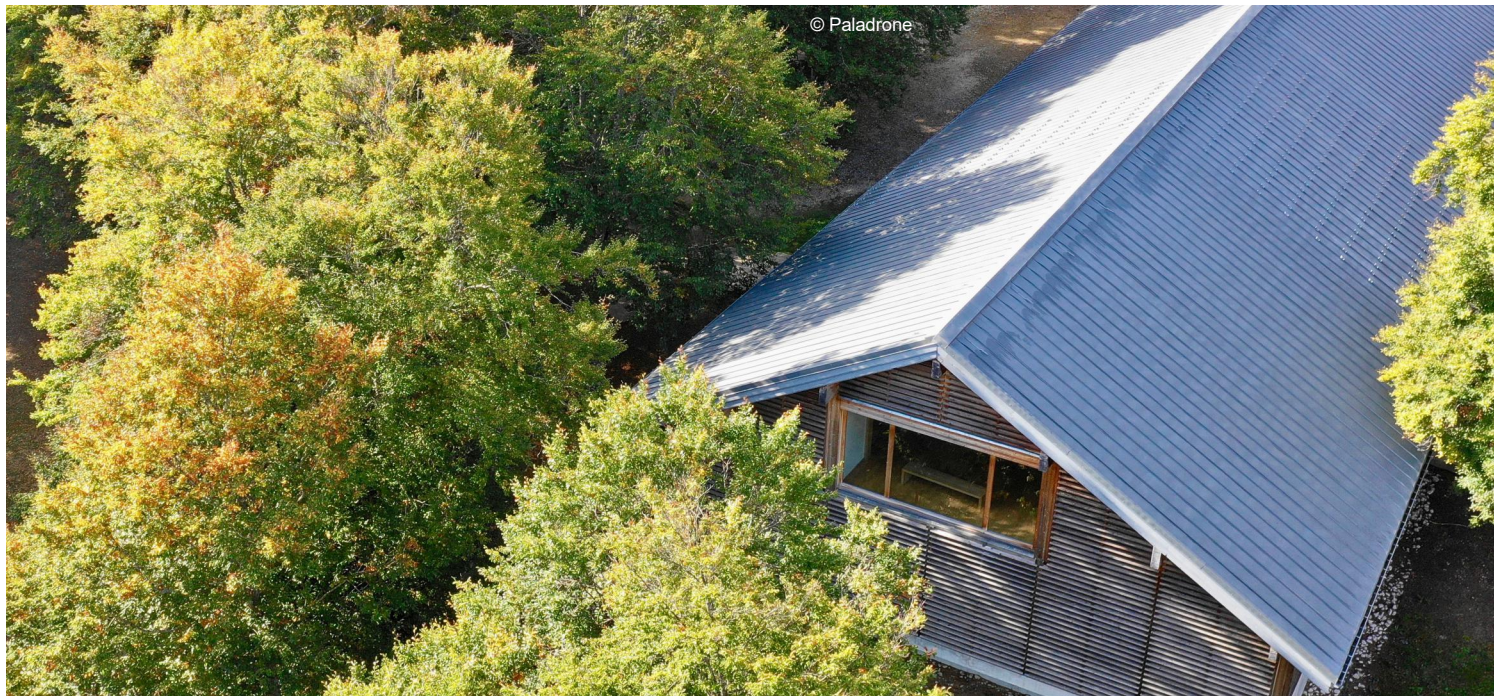


LE PROJET ARCHITECTURAL : UN MUSÉE ADAPTÉ À SON ENVIRONNEMENT

Le projet est confié à un architecte de Romans, Bernard Cogne. Il est en premier lieu conçu de manière à ne pas dégrader les vestiges archéologiques dans le sous-sol.

Le choix de matériaux simples tels que le bois et le béton permet au musée d'être intégré au mieux dans son environnement et est adapté au thème de la Préhistoire. Dans une démarche environnementale en cohérence avec sa situation dans le Parc naturel régional du Vercors, le musée est doté d'aménagements durables : chaudière à bois, isolation...

A l'intérieur, les espaces muséographiques sont répartis sur deux niveaux, accessibles au PMR, pour faciliter les circulations. L'éclairage du parcours évolue du plus lumineux au plus sombre. Le visiteur profite d'une recherche de transparences et d'ouvertures sur l'extérieur.



LES 7 ÉTAPES DU PARCOURS PERMANENT

ETAPE 1 : LE VERCORS, TERRE DE PREHISTOIRE

Cette première séquence évoque aujourd'hui, la formation du silex et son utilité/usage à travers les âges.



ETAPE 2 : LES PREMIERES INCURSIONS HUMAINES AU PALEOLITHIQUE MOYEN

Les néandertaliens sont la première humanité à parcourir le Vercors dont ils vont exploiter les ressources animales, minérales et végétales ; l'homme de néandertal est un chasseur qui cohabite avec une faune diversifiée et taille le silex.



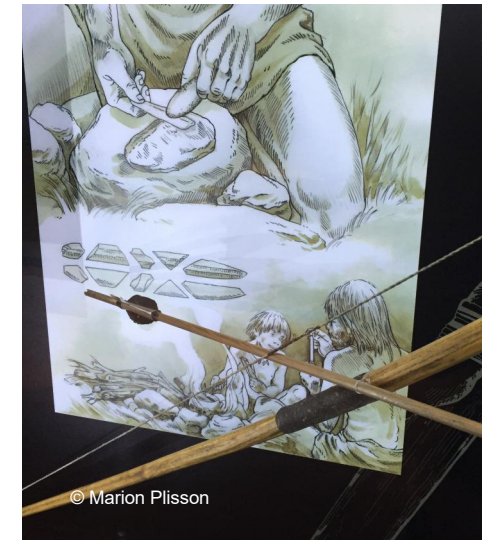
ETAPE 3 : L'ARRIVEE DES HOMMES MODERNES AU PALEOLITHIQUE SUPERIEUR

Les Homo Sapiens succèdent à Néandertal ; ils mettent en place une nouvelle organisation sociale marquée par des innovations techniques, l'émergence de la pensée artistique et l'apparition des rites funéraires.



ETAPE 4 : LES DERNIERS CHASSEURS DU MESOLITHIQUE

Au cours de cette période de transition entre les chasseurs-cueilleurs-prédateurs du Paléolithique et les premiers agriculteurs du Néolithique, le milieu naturel change. Avec ces profonds changements, les groupes humains doivent mettre en place toute une série d'adaptations afin de perpétuer leur mode de subsistance.



ÉTAPE 5 : LES PREMIERS PASTEURS AGRICULTEURS AU NÉOLITHIQUE

Au Néolithique, l'homme devient éleveur et agriculteur. Il se sédentarise et parcourt le territoire pour chasser et s'approvisionner en silex. Images et symboles témoignent d'une nouvelle organisation sociale et religieuse.



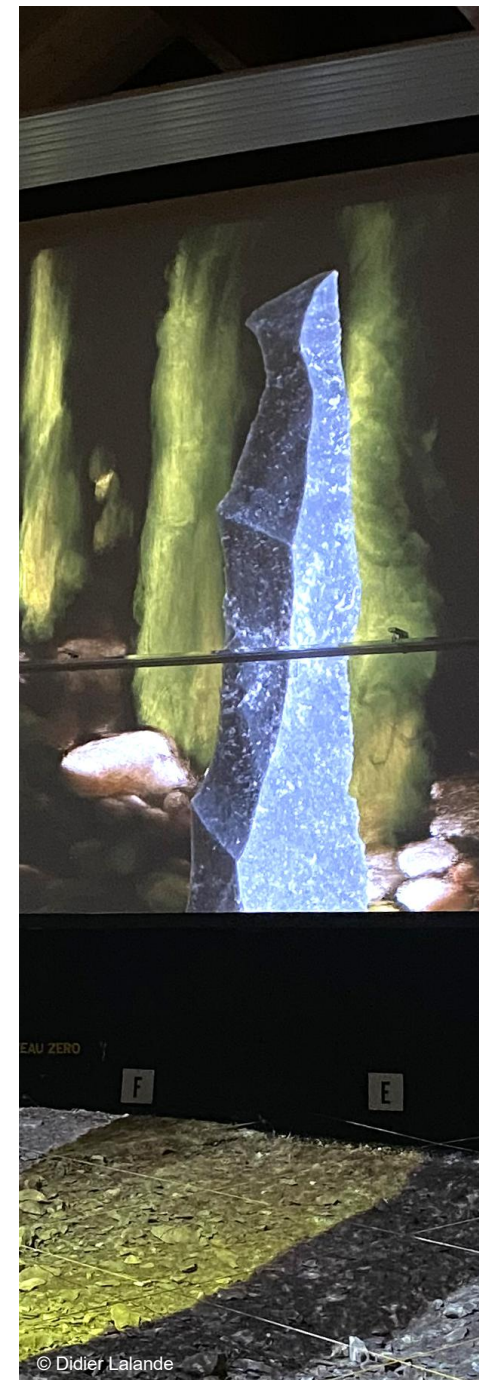
ÉTAPE 6 : LES ATELIERS DE TAILLE NÉOLITHIQUE DU VERCORS

En Europe, des groupes d'hommes se spécialisent dans la taille de silex. Ils fabriquent des grandes lames qu'ils exportent et échangent, comme à Vassieux-en-Vercors.



ÉTAPE 7 : L'ATELIER DE TAILLE

Autour de ce site exceptionnel, découvert en 1970 dans l'état où l'avaient abandonné les préhistoriques, le musée est organisé pour proposer plus de 40 ans de recherche archéologique sur le territoire du Vercors. Un film d'animation onirique, explique le fonctionnement de cet atelier de taille. un traitement singulier du son, permet une expérience immersive étonnante.



EN COMPLÉMENT AU PARCOURS DE VISITE

SALLE D'ANIMATION N°1 AVEC UN MUR PÉDAGOGIQUE INNOVANT ET UNIQUE

Ce mur permet aux animateurs non seulement de l'utiliser avec leurs groupes sans se déplacer dans le musée, mais également de bénéficier d'un outils polyvalent qui permet une animation claire, ludique et fluide. On peut utiliser tout ou partie du dispositif. Il habille esthétiquement une salle qui était froide et sans âme. Il se compose :

- d'une frise chronologique
- de tiroirs verticaux permettant la présentation des objets
- de moulages et fac-similés manipulables
- de 40 illustrations originales aimantées
- de trois périodes distinctes de la préhistoire, couplées à des frises du climat de ces périodes, ainsi qu'à une stratigraphie du sol qui montre comment les artéfacts se retrouvent enterrés au fil des âges
- d'une estrade pour une meilleure visibilité de toute la salle par les animateurs
- d'un rétro-éclairage vif et esthétique afin de capter l'attention du public

SALLE D'ANIMATION N°2 BAC DE TAILLE ET CONFÉRENCES

Lieu des démonstrations de taille de silex plébiscitées par les visiteurs, une cloison modulable permet de ne faire qu'une seule pièce pour accueillir des conférences, des séminaires, d'autres prestations.



© Hélène Barrielle



© Hélène Barrielle

RESPONSABILITÉ SCIENTIFIQUE

La responsabilité scientifique des collections est assumée par la Conservation des patrimoines de la Drôme :

D. Hanriot : Conservateur des patrimoines de la Drôme

C. Marande : Attachée de conservation des patrimoines de la Drôme

Le référent scientifique du musée :

R. Picavet : Archéologue, Référent scientifique du Musée de la Préhistoire de Vassieux et Pdt AVDPA, membre du Comité scientifique du PNRV

LE COMITÉ TECHNIQUE

Régis Picavet : Archéologue, Référent scientifique du Musée de la Préhistoire de Vassieux et Pdt AVDPA, membre du Comité scientifique du PNRV

A. Lasseur : Adjointe au Chef de service des Musées Historiques et Archéologiques de l'Isère

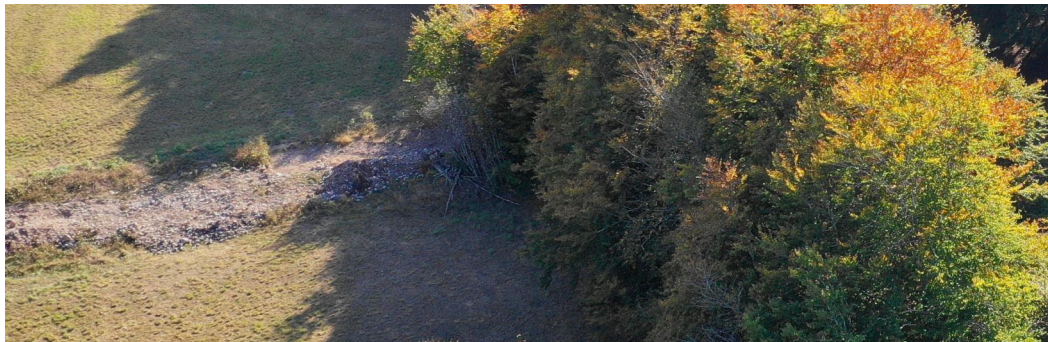
D. Hanriot : Conservateur des patrimoines de la Drôme

C. Marande : Attachée de conservation des patrimoines de la Drôme

M. Rocheblave : Responsable du service accueil des publics au Parc du Vercors

D. Lalande : Chargé de développement des musées du parc du Vercors

L. Mathieu : Animateur du patrimoine au Musée



LE COMITÉ SCIENTIFIQUE

A. Beeching : Professeur de préhistoire, Archéorient

J.L. Brochier : Archéologue, CAPRA Valence

C. Griggo : Archéozoologue, Maître de conférence, laboratoire Edytem

P. Fernandes : Pétroarchéologue, Paléotime

A. Argand : Association pour la recherche Palynologique et Archéologique (ARPA)

J. Argand : Palynologue, Archéologue, membre ARPA

A. Lasseur : Adjointe au Chef de service des Musées Historiques et Archéologiques de l'Isère

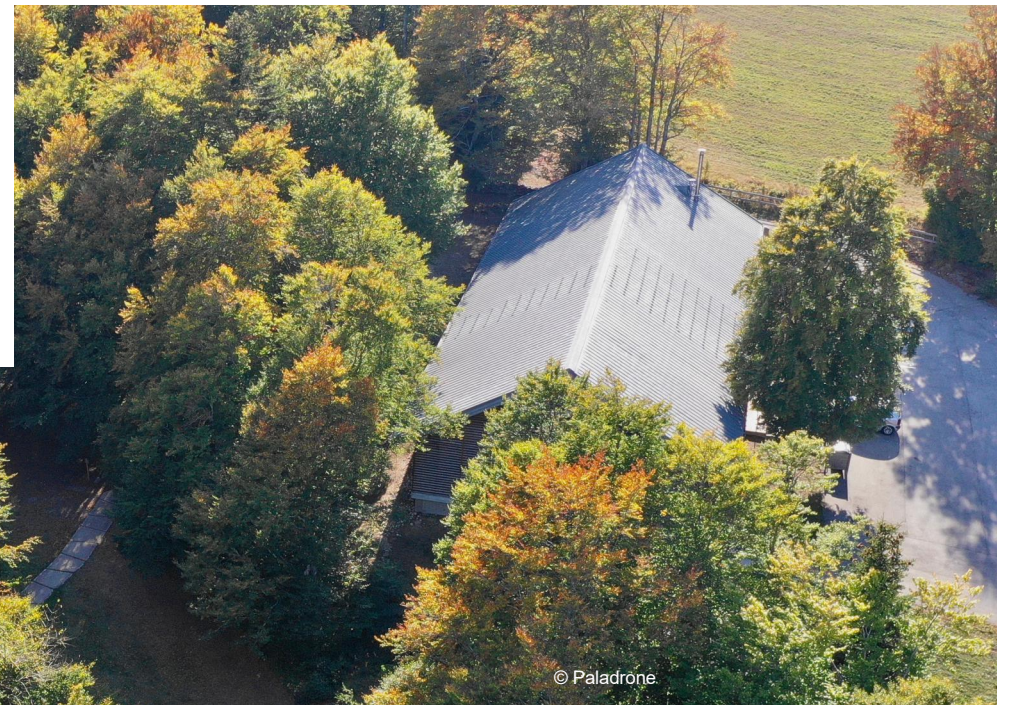
C. Marande : Attachée de conservation des patrimoines de la Drôme

J. Pelgrin : Archéologue, Chercheur en Préhistoire, spécialiste des technologies lithiques, Directeur de recherche au CNRS

P. Bintz : Géologue, Archéologue, spécialiste de la préhistoire

D. Hanriot : Conservateur des patrimoines de la Drôme

R. Picavet : Archéologue, Référent scientifique du Musée de la Préhistoire de Vassieux et Pdt AVDPA, membre du Comité scientifique du PNRV



ANIMATIONS ET PROGRAMMATIONS

EXPERIMENTEZ

LES ATELIERS DE LA PRÉHISTOIRE

Pendant les vacances scolaires, des ateliers ludiques et pédagogiques sont proposés pour les adultes et les enfants.

Chasseur paléo : initiation au tir avec propulseur de sagaies, dès 7 ans.

Faire naître le feu : expérimentation de la technique d'allumage du feu par friction, dès 7 ans.

Parures : création d'un collier d'inspiration préhistorique, dès 4 ans.

Petit meunier : mouture du blé, cuisine de la galette, cuisson sur pierre, dès 4 ans.

Apprenti archéologue : introduction à la fouille archéologique et recherche de vestiges, dès 7 ans.

Musicien de la Préhistoire : confection et décoration d'un rhombe en bois (aérophone), dès 7 ans.

Peinture sur galet : peinture sur un galet des animaux au fusain et aux craies d'ocre, dès 4 ans.

Couteau à moissonner : confection d'un couteau en bois avec une lame en silex emmanchée et collée, dès 7 ans.

En savoir +

ATELIERS POUR LES PUBLICS SCOLAIRES, GROUPES D'ENFANTS ET D'ADULTES,

SÉMINAIRES D'ENTREPRISE

En savoir +

Toute l'année à partir de 15 personnes, les animateurs vous proposent un accueil encadré : ateliers, visites libre et guidées.

D'octobre à avril : ateliers hors les murs sur le site de votre choix, dans un rayon de 150 km du musée (dept. 26-38).

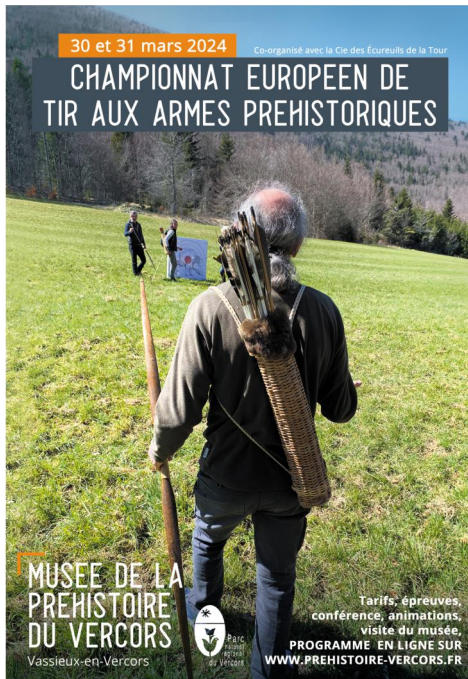


JOUEZ

Avec le livret-jeu dans le musée : adapté à l'âge des enfants, ce livret-jeu les accompagne tout au long de leur visite du musée.

Avec le jeu de piste «Retour vers la Préhistoire» : carnet d'aventure en main, trouvez les numéros cachés, fabriquez une arme de chasse et maquillez-vous comme à la Préhistoire... Jeu de piste gratuit en extérieur.





samedi 30 et dimanche 31 mars

Championnat Européen de tir aux armes préhistoriques
Premier temps fort de la saison, venez assister aux épreuves de tir à l'arc et de tir à la sagaie, écoutez la conférence de Jocelyn Robbe sur Les armatures du Mésolithique en France et participez aux animations.

En savoir +



samedi 15 et dimanche 16 juin

Journées Européennes de l'archéologie
Journées portes ouvertes gratuites



En savoir +



mercredi 7 et jeudi 8 août

Silex et compagnie -
la Fête de la préhistoire
Démonstrations et ateliers tout public : tissage, vannerie, contes, jeux... Avec la participation du Musée de Valence (Art et Archéologie) et des gardes de la Réserve naturelle des Hauts Plateaux du Vercors.

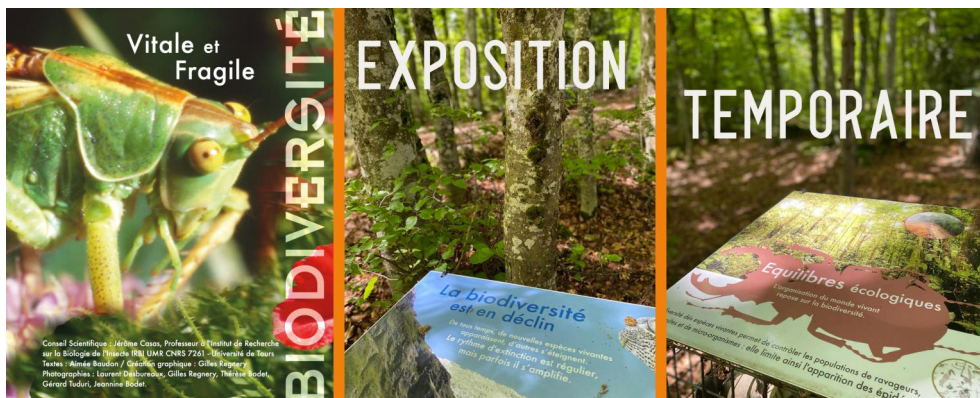
En savoir +



samedi 21 et dimanche 22 septembre

Journées européennes du Patrimoine
et Grand picnic
Journées portes ouvertes gratuites.





En savoir +

"BIODIVERSITÉ VITALE ET FRAGILE" (2023-2024)
 quand étudier et protéger la biodiversité devient une question de survie.
 Exposition temporaire à voir en extérieur.



En savoir +

"ACTUALITÉ ARCHÉOLOGIQUE À CREST"
 par l'Institut National de Recherches Archéologiques Préventives (INRAP).
 Exposition à voir à l'intérieur du musée, d'avril à octobre.



© Paladrone

CONTACTS

MUSEE DE LA PREHISTOIRE DU VERCORS

600, l'Hâle
 26420 Vassieux-en-Vercors
info@prehistoire-vercors.fr
 04 75 48 27 81

MATHIEU ROCHEBLAVE,
Responsable du pôle Accueil des publics et Tourisme
mathieu.rocheblave@pnr-vercors.fr
 06 78 00 42 65

HÉLÈNE BARRIELLE,
Coordinatrice des musées du Parc naturel régional du Vercors
helene.barrielle@pnr-vercors.fr
 04 75 48 26 00

DIDIER LALANDE,
Chargé du développement et de la mise en tourisme du musée
didier.lalande@pnr-vercors.fr
 06 59 20 90 22



La Région
Auvergne-Rhône-Alpes



LE DÉPARTEMENT

